

СОЛОВЬЕВ ИВАН АЛЕКСЕЕВИЧ

**ПРОСТРАНСТВЕННО-ВРЕМЕННАЯ ТРАНСФОРМАЦИЯ
ПРОЦЕССОВ АДАПТАЦИИ МИГРАНТОВ
НА СЕВЕРНОМ КАВКАЗЕ**

1.6.13. Экономическая, социальная,
политическая и рекреационная география

АВТОРЕФЕРАТ
диссертации на соискание ученой степени
доктора географических наук

Ставрополь – 2024

Работа выполнена в Северо-Кавказском федеральном университете

Научный консультант: **Белозеров Виталий Семенович,**
доктор географических наук, профессор

Официальные оппоненты: **Герасименко Татьяна Ильинична,**
доктор географических наук, профессор, старший научный
сотрудник отдела социально-экономической географии
Института географии Российской академии наук

Савоскул Мария Сергеевна,
доктор географических наук, доцент, заведующая кафедрой
экономической и социальной географии России
географического факультета Московского государственного
университета им М. В. Ломоносова

Мудуев Шахмардан Ситтикович,
доктор географических наук, профессор, ведущий научный
сотрудник научно-исследовательского института Управления,
экономики, политики и социологии Дагестанского
государственного университета народного хозяйства

Ведущая организация: Федеральный научно-исследовательский социологический центр
Российской академии наук (Москва)

Защита состоится 7 февраля 2025 г. в 14.00 на заседании диссертационного совета 24.2.398.03 на базе Северо-Кавказского федерального университета по адресу: 355017, г. Ставрополь, ул. Пушкина 1, корп. 20, аудитория 312.

С диссертацией можно ознакомиться в Научной библиотеке СКФУ по адресу: 355017, г. Ставрополь, ул. Пушкина, 1 и на сайте: https://ncfu.ru/upload/medialibrary/853/jf8y7rn6dngxmogv338mxl122ecco21iv/Dissertatsiya_Solovev.pdf

С авторефератом можно ознакомиться на сайте СКФУ: <https://ncfu.ru/nauka/dissertatsionnye-sovety/obyavleniya-o-zashchite-dissertatsiy/29390/>

Автореферат разослан «__» _____ 2024 г.

Ученый секретарь диссертационного совета,
кандидат географических наук, доцент



Т. В. Детярева

ОБЩАЯ ХАРАКТЕРИСТИКА РАБОТЫ

Актуальность исследования. Интенсивные миграции в мире и России, возрастание их роли в социально-экономическом развитии территорий актуализируют изучение проблем адаптации мигрантов, что требует выработки подходов к адекватному пониманию и оценке характера протекания адаптации мигрантов как теоретической базы принятия практических решений, направленных на создание эффективной миграционной политики.

О значимости проблем адаптации мигрантов свидетельствует принятие ряда основополагающих международных документов: Конвенция о статусе беженцев (1950), Международная конвенция о защите прав всех трудящихся-мигрантов и членов их семей (1990), Международный пакт о гражданских и политических правах (1966), Глобальный договор о безопасной, упорядоченной и легальной миграции (2018) и др. В России проблема адаптации мигрантов традиционно занимала важное место, так как освоение новых территорий, принудительные и вынужденные миграции советского времени, индустриальное развитие северных, сибирских и дальневосточных регионов, возвращение реабилитированных народов, массовые вынужденные миграции постсоветского периода требовали создания и реализации нормативно-правовых актов, предусматривающих меры адаптации мигрантов. Об актуальности этой проблемы и в настоящее время свидетельствует принятие ряда нормативно-правовых актов, определяющих современную миграционную политику в области адаптации мигрантов: Концепции миграционной политики России, Указа Президента РФ «О мерах по оказанию содействия добровольному переселению в РФ соотечественников, проживающих за рубежом» (2006), ФЗ «О правовом положении иностранных граждан в РФ» (2002) и др.

На миграционной карте России Северный Кавказ традиционно выделялся активными миграционными процессами. За период исследования в районе отмечалось несколько «волн» массовой миграции, отличающихся по масштабам миграционного потока, широкой географией ареалов исхода и вселения мигрантов. В дореволюционное время масштабы аграрной миграции, по нашей оценке, составили 2,4 млн. чел. (18 % от общероссийского показателя), в довоенные, военные и послевоенные советские годы объемы принудительных, вынужденных и плановых мигрантов здесь достигли 1,3 млн. чел. (кулацкая ссылка составила 11,5 % общесоюзного показателя, а этнические депортации – 24 %). В послевоенные советские годы в районе наблюдались массовые переселения по направлению село – город (только за 1950–1980-е гг. миграционный прирост здесь превысил 1,8 млн. чел.), а также интенсивный характер приобрели переселения с гор на равнину. Последней массовой миграционной «волной» стал поток вынужденных мигрантов постсоветского времени. В 1990–2020 гг. миграционный прирост на Северном Кавказе составил 1,4 млн. чел. (17,5 % от общероссийского показателя).

Важность исторического аспекта в изучении миграционно-адаптационных процессов диктуется актуальностью обобщения и систематизации накопленных научных знаний. Исследование нацелено на решение фундаментальной теоретической проблемы, заключающейся в разработке концептуальных основ изучения адаптации мигрантов как части миграционного процесса, имеющей специфические черты протекания. Стадия миграции отличается кратковременностью и заключается в принятии решения о миграции и территориальном перемещении, а стадия адаптации мигрантов является более сложным и долгим процессом, что определяет концептуальные особенности изучения адаптационных процессов мигрантов. Прикладная научная значимость работы заключается в выявлении пространственных закономерностей и трансформаций миграционных и адаптационных процессов, а также определении наиболее эффективных практик адаптации мигрантов.

В целях регулирования миграции в регионах Северного Кавказа за последние два с половиной столетия было разработано и реализовано большое число нормативно-правовых актов, программ федерального и регионально-локального уровня (аграрное переселение, «расказначивание», раскулачивание, депортация и реабилитация народов, переселения с гор на равнину и др.).

И в настоящее время в районе реализуются подпрограммы по оказанию содействия добровольному переселению в Россию соотечественников, проживающих за рубежом. Важной особенностью миграционных процессов на Северном Кавказе на начальном этапе заселения района и в советские годы является преобладание внутрироссийских миграций, в постсоветское время значительная составляющая часть миграционного потока приходится на иммигрантов, что требует учета при разработке программ регионального развития.

Отмеченные выше миграционные «волны» протекали в разных социально-политических и экономических условиях и формах, что обуславливало трансформацию механизмов адаптации мигрантов, характера и задач государственной миграционной политики на Северном Кавказе и обеспечило формирование широкой сети городских и сельских поселений, устойчивый миграционный прирост населения в районе. На Северном Кавказе накоплен огромный практический опыт по решению проблем адаптации мигрантов, что важно не только в теоретическом плане, но и для разработки системы современных мер по успешной адаптации мигрантов.

Все это указывает на актуальность исследования трансформации процессов адаптации мигрантов на Северном Кавказе с точки зрения историко-географической реконструкции этого процесса, системы мер, обеспечивающих реализацию миграционной политики в районе.

Степень научной разработанности проблемы. Миграционные и адаптационные процессы в дореволюционное время в России рассматривались следующими авторами: И. А. Гурвичем, В. П. Вошининым, В. М. Кабузаном, А. А. Кауфманом, В. В. Покшишевским, И. Л. Ямзиным, В. К. Яцунским и др. Современные концептуальные особенности изучения миграционных процессов в России были заложены в 1940–1970 гг. в работах Ж. А. Зайончковской, В. И. Переведенцева, В. В. Покшишевского, Т. И. Заславской и Л. Л. Рыбаковского. Данный вопрос также разрабатывался Б. С. Хоревым, А. Г. Вишневым, М. Б. Денисенко, В. А. Иончевым, А. В. Топилиным и др.

На современном этапе междисциплинарность стала неотъемлемой чертой изучения миграционных процессов. Данное направление представлено в антропологии, демографии, экономике, истории, правоведении, политологии, социологии, конфликтологии и др. Отметим труды О. И. Вендиной, Л. Н. Гумилева, Т. Г. Нефедовой, П. М. Поляна, М. С. Савоскул, А. И. Трейвиша, О. Д. Воробьевой, И. В. Ивахнюк, В. А. Ионцева, Л. Л. Рыбаковского, О. Л. Рыбаковского, С. В. Рязанцева, В. И. Тишкова, Л. М. Дробижевой, В. И. Мукомея, Т. Н. Юдиной, В. В. Гриценко и Н. М. Лебедевой, Э. А. Паина и др.

В работе учитывается зарубежный научный опыт, представленный исследованием Э. Равенштайна (E. Ravenstein), заложившего основу географического подхода к изучению миграционных процессов, а также работами, объясняющими пространственные закономерности в развитии миграционных процессов И. Валлерстайна (Wallerstein) и В. Зелинского (Zelinsky). Из других исследований отметим труды американских ученых по ассимиляционной теории (Ю. Драхслер (Drachsler), Р. Парк (Park), М. Гордон (Gordon), А. Портес (Portes) и М. Чжоу (Zhou)), аккультурации мигрантов (Р. Редфилда (Redfield), Р. Линтона (Linton), М. Херсковича (Herskovits), Дж. Берри (Berry), Д. Финни (Phinney), Й. Ким (Kim) и Я. Питерс (Pieterse)), интеграции мигрантов (немецкие ученые Ф. Хекманн (Heckmann) и Х. Эссер (Esser)) и др.

В советские годы в условиях урбанизации и индустриализации вопросы адаптации мигрантов в России изучались преимущественно в контексте приживаемости новоселов (Ж. А. Зайончковская, Л. Л. Рыбаковский). В 1990-е гг. становятся актуальными исследования проблем адаптации вынужденных мигрантов (Г. С. Витковская, В. В. Гриценко, Ж. А. Зайончковская, С. А. Панарин и др.).

Среди исследований миграционных процессов на Северном Кавказе отметим труды В. М. Кабузана, З. Б. Кипкеевой, Т. Н. Плохотнюк, Н. И. Стащук, А. В. Фадеева, С. А. Чекменева, П. А. Шацкого, А. Д. Бадова, В. С. Белозерова, Ш. С. Мудуева, Н. А. Щитовой, С. В. Рязанцева, М. А. Аствацатуровой, В. А. Авксентьева, С. Ю. Ивановой и Г. Д. Гриценко и Т. Ф. Масловой.

Объект исследования – миграционные процессы на Северном Кавказе с конца XVIII по начало XXI в.

Предмет исследования – пространственно-временная трансформация адаптации мигрантов на территории Северного Кавказа.

Цель работы – на основе историко-географической реконструкции выявить пространственно-временные особенности адаптации мигрантов, факторы трансформации адаптационных стратегий и разработать предложения по оптимизации государственной миграционной политики.

В работе поставлены следующие задачи:

1. Систематизировать и критически переосмыслить отечественный и зарубежный опыт формирования категориально-понятийного аппарата и методологических подходов к анализу процессов адаптации мигрантов.

2. Выработать концептуальную схему и инструментарий историко-географической реконструкции адаптации мигрантов, позволяющих выявить ее пространственно-временные особенности на разных территориальных уровнях.

3. Разработать периодизацию и показать локально-региональную специфику миграционной политики, миграции населения и процессов адаптации мигрантов на Северном Кавказе на протяжении каждого из выделенных периодов.

4. Установить факторы, оказывающие влияние на выбор стратегий адаптации мигрантов на Северном Кавказе, и выявить территориальные проявления мигрантофобии, как важнейшего фактора риска успешной адаптации.

5. Охарактеризовать региональную и внутрирегиональную структуру адаптационного процесса мигрантов на Северном Кавказе, типологизировать поведенческие стратегии адаптации мигрантов в исторической динамике.

6. Разработать критерии и выполнить интегральную оценку уровня успешности/неуспешности адаптации мигрантов в разномасштабных территориальных образованиях Северного Кавказа, предложить управленческие решения по адаптации разных категорий мигрантов с учетом регионально-локальных особенностей.

Научная новизна работы заключается в разработке концептуальных основ историко-географической реконструкции адаптации мигрантов и применении их для выявления особенностей пространственно-временных модификаций адаптационных процессов на Северном Кавказе:

1. Систематизирован категориально-понятийный аппарат, характеризующий адаптацию мигрантов как целостный феномен.

2. Разработаны концептуальные основы и методический инструментарий историко-географической реконструкции адаптации мигрантов.

3. Разработана периодизация миграционной политики российского государства в контексте адаптации мигрантов на Северном Кавказе.

4. Установлены пространственно-временные трансформации миграции населения на Северном Кавказе с позиций полимасштабности.

5. Впервые проведен комплексный пространственно-временной анализ адаптации мигрантов на Северном Кавказе, выявлено действие и смена факторов с учетом территориальных параметров. Установлена территориальная обусловленность мигрантофобских установок населения и их проявления на Северном Кавказе.

6. Проведена типологизация стратегий адаптации мигрантов с учетом пространственно-временных параметров.

7. Разработана методика и проведена интегральная оценка уровня успешности/неуспешности адаптации мигрантов в разномасштабных территориальных образованиях Северного Кавказа и разработаны предложения по учету территориальной специфики при определении мер миграционной политики.

Теоретическая и практическая значимость. Предлагаемый подход историко-географической реконструкции позволяет определить пространственно-временные трансформации адаптации мигрантов и выработать меры государственной миграционной политики.

Результаты диссертационного исследования использованы при реализации научных проектов «Разработка концептуально-методических подходов к анализу механизмов адаптации и интеграции этнических мигрантов в региональные российские сообщества на основе геоинформационного

мониторинга» (РФФИ, № 13–06–00462), «Иностранцы мигранты в России: стратегии и практики интеграции и адаптации в региональные сообщества» (грант президента РФ для поддержки ведущей научной школы НШ-9300.2016.6), «Социально-экономическая адаптация и интеграция этнических мигрантов в региональные российские сообщества» (госзадание № 6.8606.2013), «Миграционное поведение молодежи в регионах Юга Европейской России с разным характером демографического развития (РНФ, № 23–27–00056)». Автор руководил программой повышения квалификации муниципальных служащих в Ставропольском крае (2018) «Реализация государственной демографической политики на муниципальном уровне: проблемы и перспективы», а также участвовал в проведении семинара-совещания с представителями органов местного самоуправления муниципальных образований Ставропольского края «Реализация государственной национальной политики, гармонизация межнациональных отношений, социокультурная адаптация мигрантов» (2018).

Результаты исследования используются при подготовке лекционных курсов «География миграций и миграционная политика», «Экономическая и социальная география Северного Кавказа», «Экономическая и социальная география Ставропольского края», читаемых автором в СКФУ.

Территориальные и хронологические рамки исследования. Под Северным Кавказом в работе подразумевается территория Северокавказского экономического района (Ростовская область, Краснодарский край, Ставропольский край, Адыгея, Карачаево-Черкесия, Кабардино-Балкария, Северная Осетия–Алания, Ингушетия, Чечня, Дагестан) с учетом территорий, которые в разные годы входили в состав современных субъектов.

Под трансформацией адаптационно-миграционных процессов в исследовании нами понимается изменение их форм, механизмов и свойств в разных исторических периодах. Первым десятилетием исследования являются 1770-е гг., когда началось массовое заселение Россией Северного Кавказа. Принятая периодизация в работе соотносится с устоявшейся в отечественной историографии периодизацией: дореформенный (до 1861 г.), пореформенный (1861–1916 гг.), советский (1917–1991 гг.) периоды. Небольшие отличия авторской периодизации, основанной на учете особенностей миграционной политики России на Северном Кавказе, заключаются в завершении первого периода в 1866 г., когда произошло окончание «экстенсивной» миграционной политики в районе, и в разделении советского времени на два периода (1918–1945 и 1946–1991 гг.), что связано с преобладанием в первые советские десятилетия принудительных форм миграций, а в послевоенное время – плановых миграций. В исследовании также выделяется постсоветский период (1992 г. – н. в.). В некоторых периодах представлены не все регионы Северного Кавказа, что связано с отсутствием рассматриваемых форм миграции или недостаточными данными.

Информационная база исследования представлена впервые введенными в научный оборот документами столичных (РГАДА, РГВИА, ГАРФ, РГАЭ) и региональных (ГАКК, ГАСК, ГААО, ГАКЧР) архивов России, научной литературой, картографическими материалами, материалами СМИ, интернет-ресурсами, нормативно-правовыми документами (законы, манифесты, указы, постановления, директивы и др.), данными официальной статистики (Росстата, Северо-Кавказстата), данными массовых социологических опросов мигрантов и коренного населения, а также контент-анализа интернет-ресурсов, материалами глубинных интервью и фокус-групп.

Методология и методы исследования. Методологической парадигмой работы является системно-структурный подход. Исследование создавалось на стыке разных наук (география, история, социология).

В работе применяется широкий спектр общенаучных географических и специальных методов: статистический (метод сводки и группировки коэффициентов миграционного прироста/убыли), математический (оценка масштабов количества прибывших мигрантов), сравнительно-географический, описательно-аналитический, геоинформационный, картографический, моделирования, анализа документов. Междисциплинарность темы исследования определила необходимость использования ряда социологических (анкетирование, нарративное интервьюирование, контент-анализ, фокус-группы) и исторических методов (сравнительно-исторический, исторической реконструкции).

Степень достоверности и апробация результатов работы. Достоверность результатов исследования основывается на обширных эмпирических материалах и адекватном инструментарии их

обработки. Результаты исследований по теме диссертации были доложены и обсуждались на международных конференциях: I–IV международные научно-практические конференции «Миграционные процессы: проблемы адаптации и интеграции мигрантов» (Ставрополь, 2014, 2015, 2016, 2018); I, II международные научные конференции «Развитие регионов в XXI в.» (Владикавказ, 2013, 2017); Международная научно-практическая конференция «География и регион» (Пермь, 2015); VII, XI, XIII, XIV, XV международные ежегодные научные ассамблеи АРГО (Грозный, 2016; Владивосток, 2020; Тюмень, 2022; Улан-Удэ, 2023; Краснодар, 2024); Международная научно-практическая конференция «Эффективное развитие горных территорий» (Махачкала, 2016); Республиканская конференция с международным участием «Современные проблемы развития и размещения хозяйства Армении и стран ближнего зарубежья» (Ереван, 2017); XVI Международная научно-практическая конференция «Этнодемографические процессы в Казахстане и на сопредельных территориях» (Усть-Каменогорск, 2017); XVII Международный социальный конгресс «Социальное и экономическое развитие» (Москва, 2017); IX Международный научно-практический форум «Модели эффективного управления миграцией в условиях развития евразийского интеграционного проекта» (Москва, 2017); 26–30 международные конференции «ИнтерКарто. ИнтерГИС» (Пятигорск, 2020; Апатиты, 2021; Майкоп, 2022; Улан-Удэ, 2023; Грозный, 2024); Международная научная конференция «Город и люди: пространство и время» (Смоленск, 2023); III Евразийский аналитический форум-2023 (Москва, 2023); Международная научно-практическая конференция «Современные географические исследования: теория, практика, инновации» (Самарканд, 2023).

По теме диссертации опубликовано 53 работы, в т. ч. в журналах, входящих в перечень ВАК, – 18, в сборнике материалов конференции базы цитирования WoS – 1, в журналах и сборниках конференций базы цитирования Scopus – 6, монографий – 1, свидетельств о регистрации интеллектуальной деятельности (программный комплекс и базы данных) – 3.

Объем и структура работы. Работа состоит из введения, 5 глав, заключения, списка литературы и 219 приложений. Объем диссертации составляет 337 с. основного текста, в том числе 99 таблиц, 84 рисунка. Объем диссертации с приложениями – 480 страниц. Список литературы насчитывает 834 наименования.

Во **введении** дана общая характеристика диссертации и представлена актуальность исследования проблем адаптации мигрантов.

В **первой главе «Методология историко-географической реконструкции процессов адаптации мигрантов»** рассмотрена адаптация мигрантов как важнейшая категория миграционного процесса и подходы к ее историко-географическому анализу, а также концептуальные основы историко-географической реконструкции адаптации мигрантов (на примере Северного Кавказа).

Вторая глава «Этапы формирования и развития российского законодательства по адаптации мигрантов на Северном Кавказе: полимасштабный анализ динамических изменений» посвящена изучению пространственно-временных особенностей миграционной и адаптационной политики на Северном Кавказе.

В **третьей главе «Пространственно-временные особенности изменения миграционных процессов на Северном Кавказе»** рассмотрены основные тенденции и масштабы миграции населения района, а также проведен анализ региональных и внутрирегиональных особенностей миграции населения.

В **четвертой главе «Факторы адаптации мигрантов на Северном Кавказе в исторической ретроспективе»** определены соотношения роли ключевых факторов адаптации мигрантов на Северном Кавказе за последние 250 лет.

В **пятой главе «Территориальные особенности адаптации мигрантов на Северном Кавказе в разные исторические периоды»** рассмотрены пространственно-временные особенности медико-биологической, экономической и социокультурной адаптации мигрантов на Северном Кавказе, а также даны предложения по учету позитивных и негативных адаптационных практик в реализации миграционной политики.

В **заключении** представлены выводы по поставленным задачам.

ОСНОВНОЕ СОДЕРЖАНИЕ РАБОТЫ

Содержание диссертационного исследования отражается в основных положениях, выносимых на защиту.

1. Анализ теоретических положений, развивающих представления об адаптации мигрантов, демонстрирует дискуссионность и неоднозначность подходов к определению ключевых понятий, связанных с миграционно-адаптационными процессами, и требует определить их сущностное содержание в контексте историко-географической ретроспективы.

В зависимости от характера миграционной политики, глобальных, государственных и регионально-локальных трендов миграционных процессов сформировались разные концептуальные подходы к определению понятий адаптации мигрантов:

Отечественная традиция дореволюционного и первого десятилетия советского времени:

– одна из первых попыток сформулировать понятие «миграция населения» в форме категории «переселение» принадлежит А. А. Кауфману (1898). Под этим термином автор понимал передвижения земледельческого населения внутри границ государства с целью поселения в новых, необитаемых или малообитаемых странах. Автор оперировал заимствованными на Западе понятиями «эмиграция» и «иммиграция»;

– первое упоминание категории «миграционные процессы» произошло в работе И. Л. Язвина и В. П. Вошникова (1926), под которой понимались массовые длительно-повторяющиеся передвижения в «недонаселенные» или экономически недоразвитые по сравнению со странами выхода переселенцев районы. Однако миграция населения характеризовалась в терминах «переселение» и «колонизация». Первый термин подчеркивал миграцию «в одном и том же государстве»;

– массовость внутренних аграрных миграционных потоков дореволюционной России обуславливала теоретическую значимость учета экономических показателей адаптации мигрантов, выраженную в форме «обустройства», под которым понимался «процесс достижения новоселами уровня благосостояния старожилов». Дореволюционная практика свидетельствовала о 8–10-летнем периоде для достижения хозяйственной обеспеченности старожилов. Переход из первой группы во вторую составлял 10 лет (Рыбаковский, 1973; 2001). Таким образом, внутренний характер миграционных процессов в России определил преимущественное рассмотрение проблем экономической адаптации мигрантов.

Зарубежная традиция в XX – нач. XXI в.:

– иноэтничная иммиграция в США актуализировала роль процессов социокультурной адаптации мигрантов, для описания которых вводятся в оборот новые термины «ассимиляция», «интеграция», «аккультурация» и др. Теоретические основы теории ассимиляции были заложены в 1920-х гг. Она описывала фазы, в ходе которых происходила полная утрата мигрантами своей традиционной культуры (Drachler, 1920; Park, Burgess, McKenzie, 1925). Эмпирическим путем доказано, что ассимиляционные процессы наиболее массово могут проявиться среди детей «культурно далеких» иммигрантов, что свидетельствует о большей длительности решения культурных аспектов адаптации мигрантов, чем экономических. В частности, в «поколенческой теории» ассимиляции Х. Дункана и С. Трехо (2015) ассимиляция иноэтничных иммигрантов возможна только в третьем поколении. Близкой по содержанию является идея «второго поколения» А. Шрадера, Б. Никлеса и Г. Хартмута (1976). Они считали, что дети мигрантов, будут легче воспринимать нормы и ценности доминирующей культуры. Таким образом, была сделана попытка рассмотрения адаптации мигрантов с позиций стадийности этого процесса, определяющей поколенческие особенности протекания адаптации;

– под «аккультурацией» Р. Редфилд, Р. Линтон и М. Херскович (1936) понимали результат неполной ассимиляции, при которой этническая группа частично усваивает обычаи и культуру другой общности, но при этом сохраняет свое своеобразие;

– «интеграция мигрантов» – это «процесс, результатом которого является принятие мигрантов местным социумом как на индивидуальном, так и на групповом уровне и подразумевает, что мигранты, сохраняя свою культурную идентичность, объединяются с принимающей средой в единое

сообщество на некоем внеэтническом, значимом как для группы, так и для принимающей среды основании» (Мукомель, 2013). Таким образом, интеграция и аккультурация являются альтернативой ассимиляции, отличающейся от нее частичным или полным сохранением традиционной культуры иноэтнических мигрантов. С позиций интеграции мигрантов, например в странах Евросоюза, проводилась политика *мультикультурализма*, направленная на поддержку традиционной культуры иммигрантов (Малахов, 2002);

– Дж. Берри (1992) считал, что приспособление мигрантов к новой географической среде может идти помимо «*культурной ассимиляции*» и «*интеграции*» также путем «*изоляции*» (*сегрегация*) мигрантов от принимающего общества;

– немецкие ученые Ф. Хекманн и В. Босвик (2005) адаптацию мигрантов рассматривают в терминах интеграции. Они определили четыре типа интеграции мигрантов: 1) *культурная интеграция* – уровень освоения мигрантом языка и базовых норм принимающего общества; 2) *социальная интеграция* – характеристики социальных кругов мигранта – друзей, коллегальных отношений, партнеров по романтическим отношениям и т. п.; 3) *идентификационная интеграция* – позиции мигранта в символическом пространстве этнических и страновых категорий; 4) *структурная интеграция* – положение мигранта в системе образования и на рынке труда.

Таким образом, в условиях активной иноэтнической иммиграции в западной научной школе преувеличили концептуальные взгляды, направленные на рассмотрение социокультурной адаптации мигрантов, для чего использовался различный категорийный аппарат.

Отечественная традиция советского послевоенного времени (1949–1991 гг.):

– в общественной географии впервые употребил понятие «*миграция населения*» В. В. Покшишевский (1949). К определению сущности дефиниции «*миграция населения*» существует множество подходов. В нашей работе под *миграцией населения* понимаются переселения на временной или безвозвратной основе между населенными пунктами;

– советские ученые стали использовать понятия «*ассимиляция*», «*приживаемость*» и «*адаптация*» мигрантов, первое и последнее из них заимствованы в западной научной традиции. В США эти термины начали применять не позднее 1920–1930-х гг.;

– под «*приживаемостью*» понимался переход новоселов в состав постоянного населения мест вселения. Ж. А. Зайончковская (1972) считала, что в «основе приживаемости лежит *адаптация*», под которой понимала «приспособление человека к условиям окружающей среды», характеризующейся всей «совокупностью природных и социальных условий, в которых живет человек» (природные, экономические, бытовые, социальные, этнические, культурные). Для оценки успешности/неуспешности *адаптации мигрантов* автор использовала *коэффициент приживаемости*¹. Мигрантские практики в СССР 1960–1970-х гг., свидетельствовали о 10-летнем сроке приживаемости мигрантов, что соотносилось с дореволюционным временем (Рыбаковский, 1973). С учетом срока адаптации ученые выделили категорию «*новоселов*», к которой относилось население, проживающее не более 10 лет на новом месте жительства;

– в формулировках понятия «*адаптация мигрантов*» других советских ученых также подчеркивается приспособление человека к окружающей среде на новом месте жительства: Т. И. Заславская (1968; 1969; 1970) – «...к новому месту жительства» и «...привыкнуть к новой социальной среде, усвоить новый образ жизни», В. И. Переведенцев (1975) – «...постоянное достижение некоторых соответствий между требованиями индивидов и условиями среды». Первый автор отмечала, что процесс адаптации мигрантов «связан с необходимостью резкого изменения всех сторон жизни – материальной, социальной, духовной», а Л. Л. Рыбаковский (1973) подчеркивал, что приезжее население в непривычных природных условиях должно пройти сложный процесс адаптации: медико-биологической, производственной, социально-психологической и т. д. Таким образом, можно говорить об общепринятости категории «*адаптация мигрантов*» советскими авторами;

¹ Удельный вес новоселов, оставшихся на постоянное место жительства в данной местности, в общем числе прибывших в данную местность за изучаемый период.

– в концепции «трехстадийности миграционного процесса» Л. Л. Рыбаковский (2001) подчеркивал, что миграция населения (безвозвратная) является процессом, состоящим из следующих стадий: 1) исходная стадия (потенциальная миграция); 2) основная стадия (переселение); 3) заключительная стадия (приживаемость в месте вселения). Таким образом, автор рассматривал адаптацию мигрантов как часть более общих миграционных процессов. Он также провел классификацию адаптации мигрантов по трем основным видам, в т. ч. определенным на основе географического признака: 1) приспособление новосела к новой социально-демографической среде того места, куда вселяется мигрант; 2) в результате смены места жительства меняется и социально-экономический статус населенного пункта; 3) когда процесс переселения осуществляется между районами с различными природными условиями и географическим положением» (медико-биологическая адаптация). Таким образом, видовые особенности адаптации мигрантов детерминированы условиями внутреннего характера миграции населения советского времени.

Отечественная традиция на современном этапе (1992 г. – н. в.):

– продолжилась разработка концепции «трехстадийности миграционного процесса» в трудах С. В. Рязанцева (2003) и М. С. Савоскул (2016). С. В. Рязанцев как разновидность третьей стадии миграции предложил использовать вместо приживаемости *интеграцию мигрантов*, а М. С. Савоскул считает необходимым выделить четвертую стадию миграции (*формирование сетевых структур мигрантов и транснациональных сообществ; реэмиграция*);

– в качестве альтернативы западной практики «мультикультурализма» Э. А. Паин (2013) предложил модель «*интеркультурализма*», которая ориентирована на поиск условий взаимодействия разных культур на основе общих интересов индивидов разной национальности, что формирует гражданскую ответственность за свою страну. Таким образом, авторский взгляд характеризуется с позиций категории «интеграция мигрантов»;

– Т. Н. Юдина (2006) и др. ученые-социологи определили пять типов *адаптации мигрантов*: 1) адаптация к структурам и системам; 2) адаптация к этнической колонии; 3) адаптация к жизненным ориентирам местного населения; 4) адаптация к формам участия в гражданском обществе; 5) адаптация в личных вопросах. Они же выявили интеграционные стратегии иммигрантов, заключающиеся в выборе ими одного из следующих механизмов адаптации: ассимиляция, включения, плюрализма и индивидуализма.

– С. В. Рязанцев (2001) адаптацию мигрантов описывал в терминах интеграции: *экологическая, гражданская, религиозная, социально-экономическая, социально-психологическая и культурная*.

Таким образом, в условиях активных иноэтничных международных миграционных потоков в современной России произошло смещение исследовательского акцента к социокультурной адаптации мигрантов и транснационализации миграционных процессов.

Выводы по положению: систематизация понятийно-категорийного аппарата адаптации мигрантов выявила, что все они отражают различные параметры одного понятия адаптации мигрантов, а не разные понятия, т. е. адаптация является ключевой дефиницией, а остальные понятия – ее дополнением или уточнением как отражение стадийности или пространственно-временной специфики. В разных социально-экономических, природных или культурных условиях и временах, территориях, формах миграции содержание понятия меняется (Таблица 1). Понятия адаптации и приживаемости являются более общими по содержанию, включающими все аспекты адаптационных процессов. Остальные рассматриваемые определения относятся к «узким» по сущности, так как затрагивают только отдельные аспекты адаптации мигрантов, например, экономические параметры адаптации подчеркиваются в дефинициях «обустройство» и «структурная интеграция», а культурные – «ассимиляция», «аккультурация», «интеграция» и др.

Ход адаптации мигрантов, как неотъемлемой составной части целостного миграционного процесса, меняется под влиянием других его компонентов и параметров (например, величины, структуры и направленности миграционных потоков, качественного состава мигрантов и др.), государственной и региональной миграционной политики (в т. ч. стратегий государственной политики по адаптации мигрантов), настроений принимающих сообществ. Государство разраба-

тывает систему превентивных мер, направленных на регулирование адаптационных процессов, поддержку успешных стратегий адаптации мигрантов, культивирование взаимоуважительных отношений между мигрантами и принимающими сообществами. В России и некоторых странах мира миграционная политика выстраивается с учетом территориальных особенностей. Прерогативой государства является определение приоритетных территорий заселения, селективный отбор мигрантов из других стран и т. п.

Таблица 1 – Соотношение видов адаптации мигрантов со связанными с адаптацией мигрантов другими понятиями в отечественной традиции, в т. ч. заимствованными в зарубежных научных школах. Все таблицы и рисунки в автореферате составлены автором

Этапы развития отечественной науки в области изучения миграции населения	Используемые категории в изучении адаптации мигрантов	Сопутствующие понятия адаптации мигрантов
Дореволюционное время	Обустройство	Экономическая адаптация
Советское время	Приживаемость, адаптация	Адаптация
	Ассимиляция, абсорбация	Социокультурная адаптация
Постсоветское время	Аккультурация, социальная, культурная, социокультурная, идентификационная, гражданская, религиозная и др. интеграция (включение, инклюзия), изоляция (сегрегация, сепарация, эксклюзия), мультикультурализм, интеркультурализм, инкультурализм, аккомодация, инкорпорация	Социокультурная адаптация
	Экологическая интеграция	Медико-биологическая адаптация
	Структурная интеграция, социально-экономическая интеграция	Экономическая адаптация
	Социально-психологическая интеграция	Психологическая адаптация

В контексте историко-географического анализа адаптации мигрантов как части миграционного процесса целесообразно рассмотрение данной категории в следующей формулировке: под термином *«адаптация мигрантов»* нами понимается приспособление к условиям окружающей среды мигрантов на коллективном или индивидуальном уровнях при ключевом значении характера миграции населения, стратегий государственной политики по адаптации мигрантов и отношения к мигрантам принимающих сообществ. Таким образом, авторская формулировка термина *«адаптация мигрантов»* отличается более узким исследовательским полем, чем у предыдущих ученых.

Необходимость разработки содержания дефиниций *«стратегия государства по адаптации мигрантов»* и *«стратегия адаптации мигрантов»* диктуется отсутствием академических понятий, за исключением имеющих прикладные аспекты, затрагивающие рассмотрение частных миграционных практик.

Под *стратегиями государственной политики по адаптации мигрантов* в работе понимается используемая государством система мер и механизмов социально-экономического, правового и этнокультурного характера адаптации мигрантов по отношению к различным категориям мигрантов.

Ключевое место в адаптационных процессах занимают поведенческие стратегии мигрантов, и прежде всего, характеризующиеся активной или пассивной позицией мигрантов, во многом определяющие успешность/неуспешность адаптационного процесса из-за желания/нежелания мигрантов адаптироваться в принимающих сообществах. Под *стратегиями адаптации мигран-*

тов в работе принята используемая мигрантом (или мигрантами) система способов адаптации и приоритетности решения отдельных ее проблем, детерминированная как объективными, так и субъективными факторами. К *объективным факторам* относятся 1) государственная миграционная политика, которая воздействует на мигрантов посредством законов в области приобретения российского гражданства, временного убежища, вида на жительство, разрешения на работу в России и т. п.; 2) уровень социально-экономического развития регионов и поселений; 3) отношение коренного населения к мигрантам, а также наличие социальных связей с культурными автономиями, родственниками и знакомыми. К *основным субъективным факторам* относятся 1) особенности идентичности (прежде всего этнической и гражданской); 2) знание языка принимающих сообществ; 3) уровень профессиональной квалификации; 4) комплиментарность и взаимоуважение; 5) специфика образа жизни; 6) стрессоустойчивость; 7) особенности копинг-поведения (использование успешных стратегий адаптации) и др.

2. Необходимость проведения историко-географической реконструкции адаптационных процессов потребовала разработки концептуальных основ, программы и инновационно-методического инструментария выявления пространственно-временной динамики адаптации мигрантов.

Концептуальные основы историко-географической реконструкции адаптации мигрантов на примере Северного Кавказа опираются на следующие теоретические подходы и концепции:

1) *системно-структурный подход в социальной географии*, фундаментальные основы которого заложены советским географом И. М. Маергойзом, а впоследствии получившие развитие в работах Л. И. Василевского, Г. М. Лаппо, П. М. Поляна, А. И. Трейвиша и А. Н. Пилясова. П. М. Полян под *системой* понимает «полюструктурную целокупность составляющих ее компонентов, связей и отношений» (Полян, 2014; 2017);

2) *системный подход в миграционных исследованиях*, основанный И. Валлерстайном (1984) в теории мировых систем, который во многом объясняет современные территориальные закономерности миграции населения, проявляющиеся как на глобальном, так и регионально-локальном уровнях, например, с позиций центр-периферийной модели. Системный подход получил дальнейшую разработку в исследованиях М. Критца, Л. Лима, Х. Злотника (1992), И. В. Ивахнюк (2005). Последний автор под *миграционной системой* понимает группу стран, между которыми существуют относительно масштабные и устойчивые миграционные связи. Она выделяет Североамериканскую, Европейскую, Ближневосточную, Азиатско-Тихоокеанскую, Южноамериканскую и Евразийскую миграционные системы. В социальной географии системный подход в исследованиях миграционных процессов использовала М. С. Савоскул (2015; 2016). Автор сформулировала понятия «*территориальная миграционная система*» (ТМС) и «*транснациональная миграционная система*». Первый термин означает группу территорий (стран или регионов), вовлеченных в миграционный обмен посредством устойчивых в течение длительного времени миграционных потоков, формируемых конкретными территориальными общностями населения стран или регионов, в результате совокупности множества социально-экономических и политических факторов. В транснациональной миграционной системе автор выделяет глобальный, страновой, региональный (различные регионы страны) и локальный (различные районы и локальные сообщества) территориальные уровни. На страновом уровне делимитируются ядра и периферия ТМС, что связано с масштабами эмиграции. В обоих понятиях рассматриваются этапы формирования ТМС;

3) концепции «*трехстадийности миграционных процессов*», определяющей адаптацию как часть миграционного процесса (Рыбаковский, 2001).

Северный Кавказ входит в Евразийскую миграционную систему, представляющую ТМС макро-регионального уровня, формирующуюся с XVIII в. На региональном уровне в районе выделяются ТМС равнинной и горной частей и отдельные его регионов, которые состоят из ТМС локального уровня – сочетания муниципалитетов, например, по признаку центр-периферийной модели (городские агломерации, пригородные, полупригородные и периферийные муниципалитеты). Компо-

нентными структурами адаптационных процессов ТМС Северного Кавказа являются различные факторы, виды (медико-биологическая, социокультурная и экономическая адаптация) и стратегии адаптации мигрантов.

Разработанные концептуальные основы историко-географической реконструкции адаптации опираются на ряд принципов и представлены тремя взаимосвязанными тематическими блоками – теоретико-понятийным, эмпирико-фактологическим и геоинформационным (Рисунок 1).

I. Теоретико-понятийный блок включает 1) анализ и уточнение понятийно-терминологического аппарата; 2) определение основных теоретических проблем; 3) построение системы гипотез; 4) выработку методологических принципов; 5) определение индикаторов адаптации мигрантов.

Методологические принципы концептуальных основ историко-географической реконструкции:

– принцип «*полимасштабности*» – позволяет сопоставлять и детально анализировать процессы адаптации мигрантов на разных территориальных уровнях. В существующих теоретических подходах к анализу адаптации мигрантов, как правило, превалирует один из территориальных уровней, преимущественно страновой. Однако для России, обладающей значительными размерами и природной дифференциацией территории, актуализируется рассмотрение адаптации мигрантов с позиций учета внутренней пространственной дифференциации;

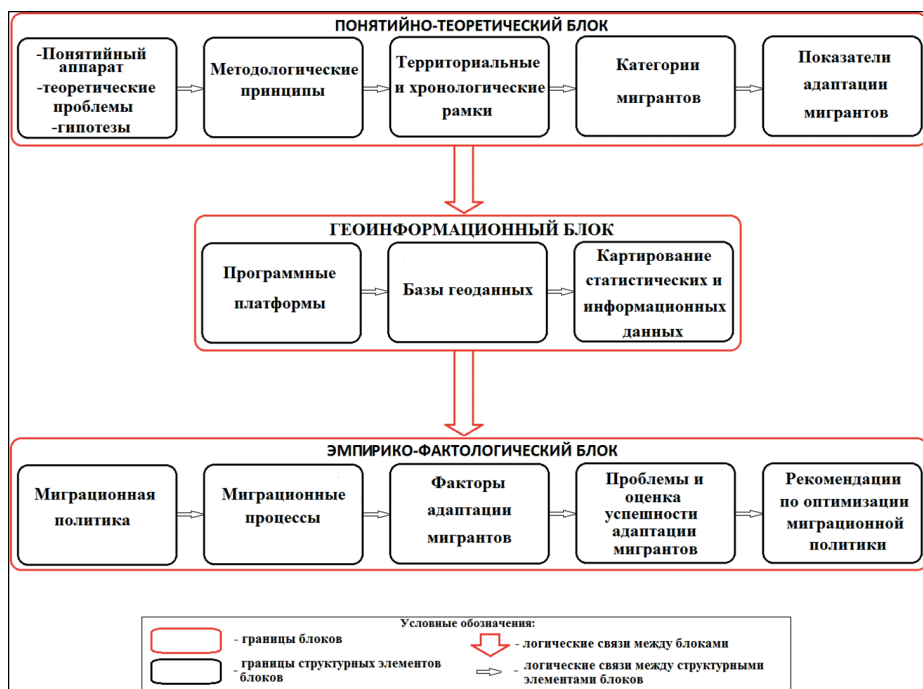


Рисунок 1 – Компонентная структура историко-географической реконструкции адаптации мигрантов

– принцип «*опоры на исторические факты*» – заключается в реконструкции многолетнего опыта миграционной политики и адаптационных практик за счет ввода в научный оборот новых архивных материалов и систематизации научной литературы;

– принцип «*междисциплинарности*» – диктуется использованием широкого спектра методов и источниковой базы в разных исторических периодах, обуславливает продуктивную кооперацию смежных исследовательских направлений, эффективное использование и сочетание методологии и понятийно-терминологического аппарата гуманитарных и естественных наук. Особую важность для целей данного исследования имеет география, картография, история, социология и демография;

– принцип «*комплексности*» – позволяет учитывать как внешние, так и внутренние факторы и условия адаптации мигрантов, сопоставлять объективные условия адаптационных процессов и субъективные оценки и мотивации мигрантов;

– принцип «*взаимосвязи страновых и регионально-локальных трендов развития миграционных процессов*» заключается в рассмотрении процессов адаптации мигрантов на региональном и локальном уровнях в общестрановом политическом и социально-экономическом контексте. Направленность общероссийских трендов миграционной политики во многом определяет местную конкретику;

– принцип «*использования индикационного мониторинга*» – фиксация изменений, происходящих в адаптационных процессах, предполагает разработку и использование различных показателей, которые меняются в зависимости от смены страновых трендов развития и характера миграционных процессов.

Категории мигрантов и показатели их адаптации:

– с учетом критериев добровольности и организованности миграций предложены авторские классификации категорий организованных добровольных, принудительных, вынужденных, неорганизованных безвозвратных и неорганизованных временных мигрантов на Северном Кавказе в разные исторические периоды;

– примерами показателей оценки успешности адаптации мигрантов являются следующие: наличие гражданства, легальность, уровень материального положения, направленность миграционного потока, доля возвратных миграций на прежнее место жительства, коэффициент естественного прироста среди мигрантов, доступность медицинского обслуживания и образования, степень владения языком принимающего общества и принятия ценностей доминирующей культуры, степень дискриминации и анклавизации и др.

II. Геоинформационный блок концептуальных основ историко-географической реконструкции адаптации мигрантов представлен инструментарием программного комплекса Анкета, платформ Mapinfo Professional и QGIS, позволяющих провести мониторинг адаптационных процессов и мигрантофобии в постсоветское время, разработать картографическое обеспечение рассматриваемых процессов на основе статистики баз геоданных и оцифровки старинных карт.

III. Эмпирико-фактологический блок основан на внедрении в географическое исследование новых правовых, документальных и статистических источников, что позволило пересмотреть сложившуюся картину взглядов на характер миграционной политики и адаптации мигрантов на Северном Кавказе за 250-летний хронологический срез:

– основой исторической реконструкции регулирования миграции на Северном Кавказе является анализ около 280 правовых документов;

– введение в научный оборот новых документальных источников архивохранилищ РГАЭ и ГАРФ позволило впервые реконструировать трансформации самоорганизованной миграции, плановых переселений, репатриации и оргнабора на Северном Кавказе в различные периоды исследования;

– базой исторической реконструкции внутрирегиональных особенностей миграционных процессов (на примере Ставрополя) послужили статистические данные сборников «Обзор Ставропольской губ.» (за 1882–1910 гг.) и архивы Северо-Кавказстата;

– основой рассмотрения адаптационных процессов в дореволюционное время стал впервые проведенный анализ 38 фондов (около 230 дел) ГАСК, РГАЭ, ГАРФ и ГАКК, который позволил выявить 145 индивидуально-коллективных фактов и мигрантских биографий (историй);

– мониторинг проблем адаптации мигрантов в постсоветское время основан на массовых опросах 5718 респондентов, 119 интервью, 7 фокус-групп и контент-анализа интернет-ресурсов, которые проведены автором и коллегами по кафедре в 1999–2024 гг.

Этапы исследования адаптации мигрантов:

– на *первом этапе* изучение миграционной политики позволяет определить не только эволюцию этого процесса, но и его влияние на пространственно-временные особенности миграции населения на Северном Кавказе, в т. ч. на общероссийском фоне. В условиях высокой централизации власти фактор миграционной политики в России во многом определял характер миграции населения, ее масштабы и географическую «картину», а также адаптационные процессы мигрантов в разные исторические периоды;

– на *втором этапе* целесообразно рассмотрение пространственно-временных особенностей миграционных процессов, от характера которых зависит успешность адаптации мигрантов. На последние процессы влияют такие характеристики миграции, как интенсивность и объемы миграционного прироста населения, отличия природных условий между районами выселения и вселения мигрантов, особенности расселения и т. д.;

– *третий этап* заключается в рассмотрении роли факторов, оказывающих влияние на ход этих процессов. Характер динамики природно-экологических, медико-географических и общественно-географических факторов во многом определяет те или иные проблемы адаптации мигрантов разных категорий и их поведенческие стратегии, а также интеграционную емкость принимающего сообщества. Факторы определяют основные аспекты процессов адаптации: природные, экономические, бытовые, социальные, этнические, культурные, экологические, психологические, политические, институциональные и правовые;

– *четвертый этап* – разработка рекомендаций по оптимизации миграционной политики на различных территориальных уровнях (страновой, региональный, локальный).

Вывод по положению: Системный подход, учет трехстадийности миграционных процессов вкпе с используемыми методологическими принципами являются концептуальной основой историко-географической реконструкции адаптации мигрантов на примере Северного Кавказа.

3. Миграционная политика на Северном Кавказе выражается в применении пространственно-дифференцированных мер на разных территориальных и иерархических уровнях. Смена общественно-экономических формаций, сопровождавшаяся кардинальными изменениями трендов развития страны и ее отдельных регионов, обуславливала выработку новых моделей миграционной политики, что позволило выделить в ее реализации пять основных периодов.

Высокая централизация власти, огромная территория страны и ее значительные пространственные природные контрасты предопределили полимасштабный характер миграционной политики в России. В миграционной политике страны выделяются два взаимосвязанных и взаимообусловленных иерархических уровня – *страновой и региональный*, при подчиненной роли последнего. К страновому уровню относятся нормативно-правовые акты, принимаемые государственными органами законодательной власти, а к региональному уровню – *актовые материалы местной власти*. Система миграционной политики имеет *вертикальную и горизонтальную структуры*. Первая определяется разграничением полномочий и связями между государством и регионами, а последняя выражается в территориальных уровнях миграционной политики.

Пространственный анализ миграционного законодательства позволил определить территории вселения/выселения мигрантов *регионального, внутрорегионального и поселческого уровней*.

В миграционной политике выделяется три типа территорий: 1) *многолетнего и разового вселения мигрантов*; 2) *выселения*; 3) *непредназначенные для вселения*.

В законодательном плане Северный Кавказ позиционировался как район преимущественного заселения (Рисунок 2).

Основные черты пространственно-временных трансформаций миграционной политики на Северном Кавказе:

– **период экстенсивной миграционной политики (1770–1866 гг.)**. Особенности миграционной политики определялись слабой заселенностью Северного Кавказа, необходимостью

защиты населения и освоения вновь присоединенных территорий, которые имели важное стратегическое значение в геополитическом отношении. Форпост России на Северном Кавказе располагался в среднем и нижнем течении Терека (Кизляр, Моздок и др.), откуда началось заселение района по направлению «восток – запад» (Азово-Моздокская и Кубанская оборонительные линии, Черноморское казачье войско и др.). Впоследствии вектор территориальной экспансии сместился на юг (Черноморское побережье, Предгорья Западного Кавказа и др.).

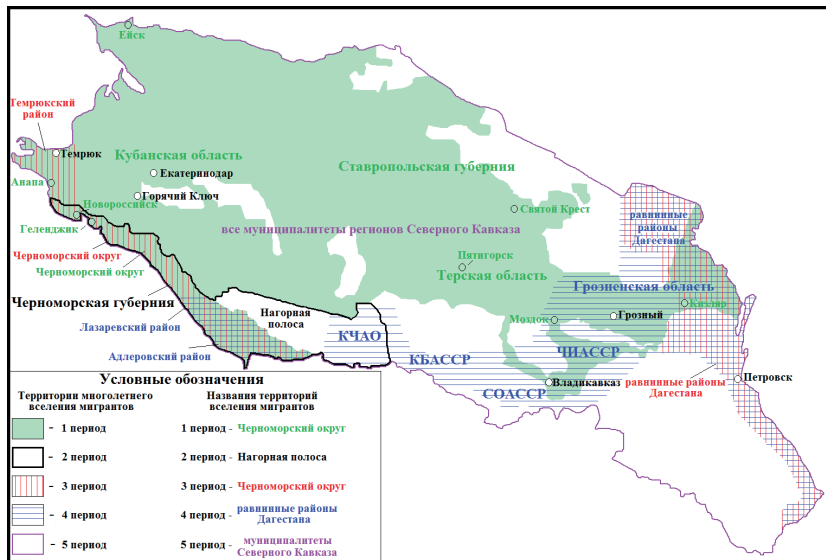


Рисунок 2 – Территории многолетнего вселения организованных мигрантов на Северном Кавказе

На протяжении этого периода миграционная политика России на Северном Кавказе была представлена почти в 70 законах, регламентирующих заселение обширных (охватывает три из четырех регионов) территорий района преимущественно славянским населением по принципу земледелия в групповой форме (из одной губернии, уезда, волости, села) (Таблица 2).

Определили следующие территории многолетнего вселения мигрантов:

– *региональный уровень* – Ставропольская губ., Кубанская и Терская обл., за исключением предгорных и горных земель, определенных для проживания черкесов, карачаевцев, абазин, ногайцев, калмыков, туркмен и др., а также по той же причине Дагестанской обл.;

– *внутрирегиональный уровень* – предгорья Зап. Кавказа, земли Анапских поселян, Черноморский округ, Моздокская, Лабинская, Кавказская линии и др.;

– *поселенческий уровень* – 29 населенных пунктов, в т. ч. восемь городов (Анапа, Новороссийск, Геленджик, Св. Крест, Пятигорск, Моздок, Кизляр, Ейск), две колонии (шотландская и немецкая) и 19 станиц Кавказского линейного казачьего войска (КЛКВ). Имеющие военное и экономическое значение крепости, города и поселки предназначались для многолетнего заселения, а станицы и колонии – для проведения разовых переселенческих кампаний. Для заселения городов Кизляра и Св. Крест в т. ч. привлекали иностранных граждан армянской национальности (Таблица 2). В этот период начала создаваться сеть моноэтнических армянских, немецких, шотландских поселений.

Таблица 2 – Примеры нормативных актов

Периоды	Нормативные акты и годы их принятия
1	«О заселении приграничных по Тереку земель Волгским войском» (1776), «Об учреждении линии от Моздока до Азова» (1777), «О раздаче желающим под поселение земель, составляющих обширную степь, простирающуюся по линии Моздокской» (1782), «О дозволении однодворцам переселяться в Кавказскую губ.» (1784), «О пожаловании Черноморскому войску острова Фанагории с землями, между Кубанью и Азовским морем лежащими» (1792), «О дозволении армянам, в Дербенте и других окрестных местах находящимся, переселиться в Астрахань или Кизляр» (1797), «О правах армян, перечисленных с казачьих земель на земли заштатного города Св. Креста» (1799), «О переселении из малороссийских губерний казаков на земли Черноморского войска» (1808), «Об умножении Черноморского войска переселением на земли, оному войску принадлежащие, 25 000 малороссийских казаков» (1820), «О заселении предгорий западной части Кавказского хребта Кубанскими казаками и другими переселенцами из России» (1862)
2	«О заселении Черноморского округа и управления оным» (1866), «О дозволении отставным нижним чинам Кавказской армии, а также другим лицам свободного состояния водворяться, среди казачьего населения, как на южном склоне главного Кавказского хребта, в районе Шапсугского берегового батальона, так и на северной покатости этого хребта» (1867), «О дозволении русским подданным невойскового сословия селиться и приобретать собственность в землях казачьих войск» (1868), «Об учреждении при Псекупских минеральных водах поселка под наименованием Горячий Ключ» (1868), «О переселении в Черноморскую губ.» (1897)
3	«О расказачивании» (1919), Земельный кодекс (1922), «О мероприятиях по ликвидации кулацких хозяйств в районах сплошной коллективизации» (1930), «О кулаке» (1930), «О переселении кулаков» (1930), «Наркома земледелия СССР «О переселении красноармейцев в колхозы Северо-Кавказского края» (1933), «О мероприятиях по разведению субтропических культур в Краснодарском крае» (1938), «Вопросы НКВД СССР о высылении лиц карачаевской национальности из Карачаевской АО» (1943), «О мероприятиях по укреплению колхозов горных районов Дагестанской АССР» (1943), «О первоочередных мероприятиях по освоению Ауховского района ДАССР и Курчалоевского, Ножай-Юртвского, Саясановского и части Гудермесского районов бывшей ЧИАССР, включенных в состав Дагестанской АССР» (1944), «О порядке проведения выселения чеченцев и ингушей» (1944), «О мероприятиях по высылению из Кабардино-Балкарской АССР балкарского населения» (1944), «О переселении 2000 хозяйств колхозников в районы Грозненской обл.» (1945)
4	«О приеме граждан русской национальности, прибывших из Румынии» (1947), «О переселении колхозников и другого населения в хлопковые совхозы Грозненской обл., Краснодарского края, Ставропольского края и Дагестанской АССР (1950), «О мерах по подъему сельского хозяйства Дагестанской АССР» (1951), «О разрешении проживания и прописки калмыкам, балкарцам, карачаевцам, чеченцам, ингушам и членам их семей, высланных в период ВОВ» (1957), «О переселении колхозников Андлалского, Веденского, Ритлябского и Шурагатского районов по их просьбе из Чечено-Ингушской АССР в Дагестанскую АССР» (1957), «О льготах населению, переселяющемуся из ЧИАССР в Дагестанскую АССР» (1957)
5	«О положении, о порядке переселения лакского населения Новолакского района на новое место жительства» (1993), «О мерах по усилению контроля за миграционными процессами на территории Ростовской области» (1994), Иммиграционный кодекс Ставропольского края (1996), «О неотложных мерах по стабилизации и развитию экономики Ставропольского края» (1997), «О мерах по приему и обустройству репатриантов из Косовского округа Респ. Югославия в Респ. Адыгея» (1998), «О мерах по пресечению незаконной миграции в Ставропольский край» (2002), «О мерах по предотвращению незаконной миграции в Краснодарский край» (2004), «О порядке жилищного обустройства вынужденных переселенцев из Чеченской Респ. в рамках подпрограммы «Социально-экономическое развитие республики Ингушетия на 2014–2016 гг.», «Возвращение и обустройство русскоязычного населения, ранее проживавшего в Респ. Ингушетия, на 2004–2010 гг.», «Поддержка проживающего и возвращающегося в Респ. Дагестан русского населения на 2014–2017 гг.»

Таким образом, в первом периоде в России сформировалась территориально дифференцированное миграционное законодательство, охватывающее все территориальные уровни – от страны и региона до внутрирегионального и поселенческого уровней, предусматривающее целесообразность заселения стратегически важных территорий, что способствовало форми-

рованию сети поселений, обеспечивающих безопасность заселяемых территорий, и освоению земель. Территории вселения/выселения мигрантов на Северном Кавказе преимущественно определялись на государственном уровне.

Период интенсификации миграционной политики (1867–1917 гг.). В пореформенное время в связи с ростом спроса на трудовые ресурсы, обусловленным успешным социально-экономическим развитием Северного Кавказа, происходит «интенсификация» миграционной политики – были приняты законы, разрешающие проживание мигрантов во всех регионах Северного Кавказа без «прописки» в местных сельских и городских общинах (Таблица 2). Ареал территорий многолетнего заселения сократился с трех (Ставропольская губ., Кубанская и Терская обл.) до одного региона (Черноморский окр./губ.), а поселений в 4,1 раза в сравнении с предыдущим периодом.

Власти определили следующие территории вселения мигрантов:

- *региональный уровень* – Черноморский окр./губ. (здесь еще оставались незаселенные земли из-за эмиграции большей части горского населения);
- *внутрирегиональный уровень* – Нагорная полоса Кубанской обл.;
- *поселенческий уровень* – семь населенных пунктов, преимущественно городов (Темрюк, Екатеринодар, Горячий Ключ, Грозный, Владикавказ, Петровск, станица Курчанская) (Таблица 2).

Таким образом, произошла трансформация миграционного законодательства от регулирования организованных групповых аграрных миграций крестьян, казаков и военных поселян к неорганизованному индивидуальным миграциям, что привело к полному охвату заселения Северного Кавказа, при синхронном «сжатии» ареала территорий вселения организованных мигрантов. По-прежнему, сохранялась доминирующая роль государства в определении территорий многолетнего вселения мигрантов на Северном Кавказе.

Период репрессивной миграционной политики (1918–1945 гг.). В первые годы советского времени Северный Кавказ стал вынужденным миграционным «донором» для других районов страны (Урал, Сибирь, Казахстан, Центральная Азия), чему способствовала репрессивная миграционная политика «расказачивания», «раскулачивания» и этнических депортаций, которая регулировалась многочисленными специальными правительственными постановлениями обеих вертикалей власти (см. Таблицу 2).

Демографические потери, вызванные голодом 1933 г., кулацкая ссылка 1930–1933 гг. и этнические депортации привели к необходимости принятия постановлений для организации разовых кампаний компенсационных миграций. Продолжилась реализация политики, направленной на многолетнее заселение районов, нуждающихся в пополнении трудовых ресурсов, с целью развития сельского хозяйства.

Определены следующие территории вселения мигрантов:

- для кулаков 3-й категории – засушливые районы Азово-Черноморского (Сальская степь) и Северо-Кавказского краев (Дивенский и Прикумский районы);
- для компенсационных мигрантов – Азово-Черноморский и Северо-Кавказский края, Северная Осетия, Дагестан и Грозненская обл.;
- для плановых мигрантов – Темрюкский, Анапский, Новороссийский, Геленджикский и Сочинский районы Северо-Кавказского/Азово-Черноморского края;
- для переселенцев с гор на равнину – Карачаевская АО, Черкесская АО, Северная Осетия, Ингушетия, Дагестан (см. Таблицу 2).

К территориям выселения относились:

- казаков – станицы бывшей Сунженской линии Терской области, станицы Азово-Черноморского края (Полтавская, Урульская, Медведовская, Уманская, Ново-Рождественская, Платнировская, Бейсугская, Пластуновская);
- административно ссыльных, бывших помещиков и кулаков – все территории Северного Кавказа.

Таким образом, в миграционном законодательстве на первые роли вышло регулирование организованных принудительных миграций. При этом число территорий многолетнего вселения мигрантов выросло за счет Дагестана. Главной чертой трансформации миграционной политики являлась смена ее акцента с заселения территорий Северного Кавказа на выселение мигрантов за его пределы. В этот период произошло увеличение роли регионов в миграционной политике – в определении территорий вселения/выселения мигрантов, в связи с проведением в районе внутренних переселений.

Период миграционной политики плановых переселений (1946–1991 гг.). В законодательном миграционном поле на первую роль вышли плановые переселения, в т. ч. оргнабор рабочих, компенсационные миграции, возвращение русских эмигрантов (казаки-некрасовцы, молokane, липоване, белые эмигранты) и возвратные миграции на родину депортированных народов.

Территориями вселения мигрантов разных территориальных уровней являлись следующие:

- для компенсационных мигрантов – Грозненская обл. (создана преимущественно на землях депортированных чеченцев и ингушей);
- для реабилитированных народов – Карачаево-Черкесская АО, Кабардино-Балкарская, Северо-Осетинская, Чечено-Ингушская и Дагестанская АССР;
- для плановых мигрантов – Черноморское побережье Краснодарского края (Лазаревский и Адлерский районы), Грозненская область, Ставропольский край;
- для русских эмигрантов – все регионы Северного Кавказа;
- для мигрантов с гор на равнину – Дагестан, Северная Осетия (см. Таблицу 2);
- для комсомольцев – Невинномысск, Волгодонск и др.;
- для оргнабора рабочих – промышленные предприятия Северного Кавказа (например, Главкавминкурортстрой, Главставропольводстрой, Ставропольпромстрой и др.);

Таким образом, в районе в этот период выделялись территории для вселения массовых плановых, компенсационных, возвратных внешних и внутренних мигрантов. Сохранялась важная роль регионов Северного Кавказа в определении территорий вселения мигрантов. Острая проблема малоземелья обострилась в связи с расселением многочисленных реабилитированных народов. Ареал территорий многолетнего вселения вырос за счет увеличения видов организованных миграций. В зависимости от потребностей в трудовых ресурсах разных отраслей хозяйства территории Северного Кавказа по-прежнему являлись миграционными донорами других регионов России за счет оргнабора рабочих.

Период политики регулирования вынужденной миграции и переселения соотечественников (1992 г. – н. в.). В условиях распада СССР, геополитической трансформации бывшего советского пространства, глубокого социально-экономического кризиса, обострения межэтнических отношений формируются массовые потоки вынужденной миграции, обостряются проблемы оттока русских и русскоговорящих из республик и др. В 1990-е гг. экономические меры адаптации вынужденных мигрантов регулировались федеральным законодательством (ФЗ «О беженцах» и «О вынужденных переселенцах» и др.), также на страновом уровне принимались нормативные акты по поддержке вынужденных переселенцев в субъектах РФ, где они концентрировались. В условиях влияния миграции на криминогенную безопасность принимающих обществ в регионах Северного Кавказа в 1990-е гг. принимались нормативные акты с целью усиления контроля за миграцией населения (см. Таблицу 2). В условиях демографического кризиса в России в 2006 г. принимается Указ Президента РФ «О мерах по оказанию содействия добровольному переселению в РФ соотечественников, проживающих за рубежом», в рамках которого реализуются программы привлечения соотечественников в каждом регионе Северного Кавказа.

Территориями вселения мигрантов являются следующие:

- региональный уровень (для соотечественников) – все регионы Северного Кавказа, в 2014–2016 гг. к реализации программы подключились регионы, испытывающие наиболее глубокий демографический кризис, – Ростовская обл., Ставропольский и Краснодарский

края, а впоследствии (в 2018–2022 гг.) эту программу приняли и все республики района, для вынужденных переселенцев – Ингушетия, для русских – Чечня и Ингушетия;

– *внутрирегиональный уровень* (для соотечественников) – в первую очередь, сельская местность (в Краснодарском и Ставропольском краях), за исключением высококвалифицированных кадров и выпускников вузов; для русских – Тарумовский, Кизлярский районы и Кизляр; для чеченцев, лезгин и лакцев – Ауховский, Новолакский и Магарамкентский районы Дагестана;

– *поселенческий уровень* (для вынужденных переселенцев) – станция Сунженская (Ставропольский край), иммигрантов-беженцев – адыгейский аул Мафэхабль (см. Таблицу 2).

Определены следующие территории, не предназначенные для вселения мигрантов:

– для незаконных мигрантов (иностранцев граждан и лиц без гражданства) – Ростовская обл., Ставропольский и Краснодарский края (в 1990–2000-х гг.);

– для соотечественников – г. Ростов-на-Дону.

Таким образом, в начале периода акцент миграционной политики сместился в направлении поддержки экономической адаптации вынужденных мигрантов, а в последние годы отмечалось поэтапное включение в программу переселения соотечественников всех регионов Северного Кавказа на всех территориальных уровнях.

Выводы по положению. Специфической чертой первого периода являлось «экстенсивное» заселение свободных земель «вширь», характерное для традиционного типа общества, которому соответствовало дореформенное время (до 1861 г.). В. Зелинский (1971 г.) эту стадию мобильного перехода назвал ранее «мобильное общество». Решение значимой задачи колонизации северокавказского «фронтира» было в интересах государства, что предопределило главенство организованных миграций в этот период. Окончание первого периода связано с исчерпанием свободных земель для заселения. Во втором периоде произошла трансформация миграционной политики от экстенсивного заселения «вширь» к интенсификации заселения «вглубь». Начало перехода в этот период от традиционного к индустриальному типу обществу привело к принятию нормативных актов, позволяющих переселения самоорганизованных мигрантов без наделения земельными участками не только на временной основе в форме «отходничества», но и на постоянное место жительства. В условиях пореформенного времени и исчерпания свободных земель для заселения снизилась роль государства в законодательном миграционном поле района. Дальнейшая трансформация миграционной политики на Северном Кавказе связана с проведением принудительных миграций, обусловленных репрессивными целями по сословному, этническому и политическому признакам. Таким образом, в этот период произошел «откат» к ключевой роли государства и организованных форм миграций. В четвертом периоде политический акцент сместился в сторону регулирования добровольных, организованных миграций, что детерминировало с социально-экономическим развитием послевоенного времени. В последнем периоде изменения миграционной политики обусловлены демократизацией общества, рыночной экономикой, снятием «железного занавеса» в международных перемещениях населения и заключаются в преимущественном регулировании самоорганизованной миграции. Рост суверенитета субъектов РФ обусловил значимую роль регионального уровня миграционной политики.

4. Адаптационные механизмы выступали важным инструментом российской миграционной политики на всех этапах ее развития. Обобщение опыта регулирования миграционных процессов позволило выделить пять типов стратегий государства по адаптации мигрантов: интеграционную, ассимиляционную, освоенческую, репрессивно-уравнительную и адресную. Размеры материальной поддержки адаптации мигрантов на Северном Кавказе зависели от приоритетности территорий вселения мигрантов странового значения.

Определены следующие типологические особенности стратегий государственной политики по адаптации мигрантов в России:

– *освоенческая стратегия* – характеризуется стремлением государства за счет материального стимулирования (пособий и льгот) заселить и освоить новые территории в первых четырех периодах (от периода экстенсивной миграционной политики до периода миграционной политики плановых переселений, 1770–1991 гг.). В советское время помимо традиционных материальных стимулов стали использовать идеологическую составляющую в виде пропагандистско-общественного призыва, в т. ч. молодежи (комсомольцев) для развития транспорта и промышленности, преимущественно в регионах Крайнего Севера и Дальнего Востока;

– *ассимиляционная стратегия* – нацелена на смену культурной идентичности мигрантов, проявилась в *первые два периода (1770–1917 гг.)*. Она реализовывалась (иногда в насильственной форме) при пополнении казачества и крестьянства калмыками, поляками, персами и др. В советское и постсоветское время эта стратегия не проявилась, но при этом разрабатывались показатели брачной и языковой ассимиляции народов;

– *репрессивно-уравнительная стратегия* – заключалась в макрорегиональном перераспределении трудовых ресурсов, преимущественно между Европейской и Азиатской частями России в периоде репрессивной миграционной политики (1918–1945 гг.) за счет проведения репрессий и принудительных переселений;

– *интеграционная стратегия* – основана на свободе вероисповедания, строительстве культовых сооружений, образования на родном языке и создания моноэтничных поселений иноэтничных мигрантов, в т. ч. иммигрантов в периодах экстенсивной и интенсификации миграционной политики (1770–1917 гг.). В советское время меры интеграционной стратегии были свернуты из-за отсутствия иноэтничной внешней миграции, а в период политики регулирования вынужденной миграции и переселения соотечественников (1992 г. – н. в.) интеграционная стратегия для иноэтничных мигрантов заключается в контроле знания русского языка, истории и законов России;

– *адресная (многомерная) стратегия* – заключается в определении степени приоритетности тех или иных категорий иммигрантов для государства с целью селективного отбора мигрантов в периоде политики вынужденной миграции и переселения соотечественников (1992 г. – н. в.). Приоритетными категориями мигрантов в России являются соотечественники, высококвалифицированные специалисты и иностранные студенты, которым предоставляются материальные льготы (первым двум) и упрощенная схема натурализации (всем трем категориям).

Таким образом, наиболее устойчивой стратегией является *освоенческая*, которая реализовывалась на протяжении большей части исследования, что диктуется региональными особенностями социально-экономического развития государства в дореволюционное и советское время. В период репрессивной миграционной политики ей на смену принята *репрессивно-уравнительная стратегия*, которая близкая по целям, но трансформировавшаяся в насильственную форму. В период вынужденной миграции и переселения соотечественников, в новых геополитических условиях и затяжном демографическом кризисе, на смену освоенческой стратегии приходит *адресная стратегия*, приоритетной целью которой является привлечение в страну соотечественников, проживающих за рубежом, высококвалифицированных специалистов и иностранных студентов. В периоды международных потоков иноэтничных мигрантов (периоды экстенсивной и интенсификации миграционной политики и период политики регулирования вынужденной миграции и переселения соотечественников) проявлялись *интеграционная и ассимиляционная стратегии*, в т. ч. в сочетании друг с другом.

Для обеспечения успешности адаптации мигрантов государством использовалась система *этнокультурных, правовых, экономических и социальных мер*, которые в зависимости от общестрановых трендов развития и характера миграции (международная, внутренняя) претерпевали изменения в различные периоды (Таблица 3).

Таблица 3 – Основные меры адаптации мигрантов в России

Группа мер	Меры адаптации	Периоды			
		1	2	3-4	5
Этнокультурные	Свобода вероисповедания и осуществления обрядов	+	+	-	+
	Строительство культовых сооружений	+	+	-	+
	Школьное образование на родном языке	+	+	-	-
	Создание моноэтнических поселений	+	+	-	-
Правовые	Получение подданства/гражданства	+	+	+	+
	Право на землю и льготы	+	+	+	-
	Право заниматься разными промыслами и торговлей	+	+	-	-
	Статус переселенца и колониста	+	+	-	-
	Статус иногороднего, отходника, организованного рабочего	-	+	+	-
	Статус планового переселенца	-	-	+	-
	Статус реэвакуированного лица, репатрианта	-	-	+	-
	Статус спецпоселенца	-	-	+	-
	Статус соотечественника	-	-	-	+
	Статус носителя русского языка	-	-	-	+
	Статус временного убежища, вынужденного переселенца, беженца и др.	+	+	+	+
	Разрешение на работу/патент	-	-	-	+
	Возможность выхода на отруб и хутора из крестьянских общин	-	+	-	-
	Право продажи земельных участков	-	+	-	-
Экономические	Создание мигрантских поселений	+	+	+	-
	Денежные пособия на обустройство	+	+	+	+
	Кредиты на обустройство	+	+	+	-
	Земельные наделы	+	+	+	-
	Льготы по налогам и исполнения сельских общественных повинностей	+	+	+	-
	Бесплатный провоз имущества (или сниженный тариф на перевозку)	-	+	+	+
	Право на перевод или провоз скота и имущества	+	+	+	+
	Трудоустройство	-	-	+	+
	Обеспечение жильем (включая временное)	-	-	+	+
	Право приобретать оседлость иногородним	-	+	-	-
Социальные	Доступность медицинского обслуживания	+	+	+	+
	Доступность образования	+	+	+	+

Для Северного Кавказа как территории приоритетного вселения мигрантов странового значения характерны следующие черты:

– период экстенсивной миграционной политики (1770–1866 гг.). Северный Кавказ являлся приоритетной территорией вселения мигрантов странового значения, что нашло отражение в схожих размерах поддержки мигрантов с другими заселяемыми фронтами России;

– период интенсификации миграционной политики (1867–1917 гг.). Северный Кавказ уже не являлся одним из главных районов вселения мигрантов в России, приоритет страновой миграционной политики сместился в пользу освоения Азиатской России – Сибири, Казахстана и др.;

– периоды репрессивной (1918–1945 гг.) и миграционной политики плановых переселений (1946–1991 гг.) миграционной политики. В районе определялись территории приоритетного вселения мигрантов странового значения, но они по-прежнему уступали по уровню мер экономической поддержки мигрантам, и прежде всего регионам Крайнего Севера².

– период политики регулирования вынужденной миграции и переселения соотечественников (1992 г. – н. в.). Впервые на Северном Кавказе не выделялось ни одной территории вселения мигрантов странового значения. При этом еще больше возросла разница поддержки организованных мигрантов между Северным Кавказом и регионами Азиатской России. При реализации программы переселения соотечественников «подъемные» выплаты на Северном Кавказе в 12 раз ниже, чем в Азиатской России (240 и 20 тыс. руб. на главу семьи).

Отмечалась следующая территориальная дифференциация экономических мер адаптации мигрантов на Северном Кавказе:

– для первого периода (1770–1866 гг.) были характерны значительные пространственные различия мер поддержки адаптации мигрантов на Северном Кавказе, когда правительство, преследуя различные стратегические цели (военные, развитие торговли, путей сообщения и др.), наибольшую материальную поддержку оказывало мигрантам в Черноморском побережье, прифронтовых кордонных линиях, портовых городах, колониях этнических мигрантов и военных поселениях. Размеры выделяемых земельных участков мигрантам отличались от 15 до 50 десятин, т. е. в 3,3 раза, еще значительнее были отличия между продолжительностью льгот от налогов и повинностей (до 20 раз) и «подъемными» пособиями мигрантов (до 12,3 раза);

– во втором периоде (1866–1917 гг.) наибольшая экономическая поддержка оказывалась организованным мигрантам Черноморской губ. и Нагорной полосы Кубанской обл. Значительной территориальной дифференциацией отличалась региональная миграционная политика по отношению к иногороднему населению. Например, в Кубанской обл. все территории были разделены на 3 разряда, в зависимости от уровня социально-экономического развития. Например, в 1868 г. разница посаженной платы между территориями 1-го и 3-го разряда составляла в 4 раза (2 и 0,5 коп. за сажень соответственно), а в 1878 г. – в 3 раза (3 и 1 коп.);

– в третьем периоде (1918–1945 гг.) наибольшая экономическая поддержка полагалась плановым мигрантам Черноморского окр., Азово-Черноморского и Северо-Кавказского краев, а наименьшая – кулакам;

– в четвертом периоде (1946–1991 гг.) самые высокие льготы предоставлялись плановым переселенцам Грозненской и Ростовской обл. (в 1953 г. «подъемные» выплаты составляли 800 руб. главам семей), а минимальные размеры «подъемных» пособий полагались плановым переселенцам Краснодарского края и Дагестанской АССР (200 руб.). Пространственные различия связаны с направленностью миграций, которая определяла их значимость. При межрегиональных миграциях уровень материальной поддержки был выше, чем при внутрирегиональном характере переселений;

– в пятом периоде (1991 г. – н. в.) на Северном Кавказе произошло территориальное нивелирование материальной поддержки адаптации организованных мигрантов. Во всех регионах района полагается одинаковый размер «подъемных» выплат соотечественникам (20 тыс. руб. на главу семьи).

² Например, по постановлению СНК СССР 1927 г. самый высокий размер кредитов для мигрантов составлял 600 руб. (Сахалинский окр.), а в Черноморском окр. Сев. Кавказа этот показатель был в 2 раза меньше. Постановление 1937 г. колхозникам-мигрантам Дальнего Востока и Крайнего Севера предусматривало в 5 раз больший срок льготы по налогам, чем мигрантам на Сев. Кавказе. В 1953 г. правительственным постановлением полагались «подъемные» пособия главам мигрантских семей в Камчатской обл. в 3,7 раза больше, чем в Грозненской и Ростовской обл., и в 15 раз больше, чем в Краснодарском крае и Дагестанской АССР. По постановлению 1985 г. размеры кредита на строительство домов и «подъемных» пособий организованным мигрантам в Сибири в 3,8 и 3,3 раза соответственно были больше, чем на Сев. Кавказе.

Выводы по положению. Стратегии государственной политики по адаптации мигрантов в России детерминированы с регионально-страновыми трендами развития и сменой общественно-экономических формаций. В первом периоде, при традиционном типе общества, ключевым целеполаганием государства являлось снижение проблемы малоземелья в местах выхода аграрных мигрантов освоением и интеграцией новых территорий России. Индустриализация советского времени на ключевые позиции в освоенческой стратегии определила перераспределение трудовых ресурсов между трудодефицитными и трудоизбыточными регионами страны Европейской и Азиатской частей России. Регулирование иноэтничной миграции государством в дореволюционное время осуществлялось с позиций плюралистической интеграционной стратегии, для проведения модернизации экономики за счет привлечения иностранцев из Европы и заселения «фронтиров» страны. В постсоветское время интеграционная стратегия по отношению к иноэтничным мигрантам обусловлена демократизацией общества, а селективная миграционная политика сформировалась с целью купирования возможных угроз национальной безопасности страны от активной иноэтничной иммиграции за счет отбора приоритетных категорий иммигрантов.

Наибольшие пространственные контрасты мер адаптации мигрантов на Северном Кавказе отмечались в период экстенсивной миграционной политики, что диктовалось различиями стратегической значимости заселяемых территорий. В периоде интенсификации миграционной политики пространственные отличия нивелировались. Проводимые репрессии в следующем периоде привели к усилению территориальной дифференциации мер адаптации мигрантов на Северном Кавказе из-за появления наиболее ущемленной в правах категории кулаков. Пространственные контрасты в период миграционной политики плановых переселений были выражены зависимостью внешней и внутренней направленности организованных миграций в регионах Северного Кавказа. В период политики регулирования вынужденной миграции и переселения соотечественников на Северном Кавказе произошло территориальное нивелирование материальной поддержки адаптации организованных мигрантов.

5. Миграционные процессы на Северном Кавказе, их масштабы и формы в разные периоды менялись под влиянием многообразных факторов и характеризовались пространственными диспропорциями, а также влияли на систему расселения и усиления центр-периферийной полярности.

Районный уровень.

Период экстенсивной миграционной политики (1770–1866 гг.):

– Северный Кавказ занимал одно из ведущих мест в России по миграционному притоку населения (около 820 тыс. чел. – в среднем 8,5 тыс. чел. в год);

– миграция являлась основным источником формирования населения и обеспечивала создание разветвленной сети поселений (около 500 ед.). Численность городского населения выросла в 28 раз, крестьян – в 91 раз, казаков – в 89 раз. Количество городов увеличилось почти в 5 раз (до 14), казачьих поселений – в 19 раз (до 377), крестьянских сел – в 17 раз (до 103).

Период интенсификации миграционной политики (1867–1917 гг.):

– на Северном Кавказе отмечался кратный рост миграционного прироста (до 1,6 млн. чел. – в 3,8 раза). Район благодаря мощному миграционному потоку и развитию сельского хозяйства превратился в основную житницу России;

– в отдельных регионах миграция продолжала играть роль основного источника формирования населения (Черноморская губ., Дагестанская обл.), в регионах раннего и массового заселения (Ставропольская губ., Терская и Кубанская обл.) миграция поменялась ролями с естественным движением населения;

– активное развитие получила временная трудовая миграция, известная как отходничество. Например, в 1889 г. в Ставропольской губ. для занятия отхожими промыслами было выдано 20 тыс. паспортов и билетов.

Период репрессивной миграционной политики (1918–1945 гг.):

– в годы Гражданской войны численность населения в районе сократилась на 686 тыс. чел., или 11 %;

– в 1920–1930-е гг. Северный Кавказ оставался привлекательным для неорганизованных мигрантов. Среднегодовой миграционный прирост здесь в 1924–1930, 1934 и 1937–1938 гг. немного превысил уровень предыдущего периода. Общий миграционный прирост составил 367 тыс. чел.;

– невероятных масштабов достигла принудительная миграция, которая подорвала демографический потенциал района. В 1920–1945 гг. ссылка затронула около 1,3 млн. чел. (93 % – за пределы района), в т. ч. казаков – 45 тыс., кулаков – 235 тыс., «бывших кулаков» – 17 тыс., старобайтеров – 181 тыс. чел. (9,5 % общесоветского показателя), депортированных народов – 809 тыс., членов семей коллаборантов – 6 тыс.;

– объемы компенсационных переселений (с учетом плановых миграций в Черноморью и др.) в районе достигли около 56 тыс. семей, в т. ч. за счет межрегиональных миграций – 26 тыс. семей и внутрирегиональных миграций в связи с переселениями с гор на равнину в Дагестане и Северной Осетии – 24,7 тыс. семей;

– в район переселено 3 тыс. семей кулаков из Средней Азии и 6 тыс. интернированных немцев из стран Вост. Европы;

– начало индустриализации страны «подстегнуло» отток сельского населения в города Северного Кавказа³. В 1931–1932 гг. миграционный прирост городского населения составил 420 тыс. чел. Однако в 1933 г. голод и паспортизация привели к резкому снижению миграционного прироста городской местности. В частности, в городах Кубани, Ставрополья (сводка 14 городов) миграционный прирост в 1933 г. составил 401 чел., а годом ранее – 60 тыс. чел.;

– в годы ВОВ массовый характер имела временная миграция (мобилизация в Красную армию и трудовой фронт, эвакуация/резэвакуация, демобилизация (продолжилась и в следующем периоде)).

Период миграционной политики плановых переселений (1946–1991 гг.):

– на Северном Кавказе отмечалось увеличение миграционного прироста (до 1,8 млн. чел. – в 1,3 раза). Значительная часть потока пришлась на вернувшиеся депортированные народы района;

– произошло усиление роли миграций рабочих по оргнабору. Например, в 1947–1949 гг. только в Краснодарском крае завербовали 45 тыс. чел. (большинство сельские жители);

– организовывались миграции молодежи по общественному призыву на комсомольские стройки. Например, во второй половине 1950-х гг. на целинные земли направлено из Краснодарского края 12 тыс. чел., а Ставропольского края – 8 тыс. чел. На различные стройки в 1959–1965 гг. с Кубани выехало 7,5 тыс. комсомольцев.

Период политики регулирования вынужденной миграции и переселения соотечественников (1992 г. – н. в.):

– на Северном Кавказе отмечалось небольшое снижение миграционного прироста (до 1,43 млн. чел.). В 1990-е гг. обозначилась массовая вынужденная миграция, объемы которой на 2003 г. составили 315 тыс. чел.). Вновь проявилась вынужденная миграция из-за вооруженного конфликта в Украине, но уже она не была столь масштабной, как в 1990-е гг. В конце 2015 г. в районе проживало 49 тыс. чел. со статусом временного убежища, а в 2022 г. – 13 тыс. чел.;

– с начала реализации программы переселения соотечественников, проживающих за рубежом, в Россию район принял 21 тыс. чел. (около 2 % общестранового показателя);

– в начале XXI в. район стал привлекательным для иностранных трудовых мигрантов и иностранных студентов, в т. ч. индонезийских, что обусловило проблемы социокультурной адаптации,

³ Этот тренд продолжился в послевоенные годы и был прерван только в 1990-е гг., когда в район «хлынули» потоки вынужденных мигрантов, обусловившие приток населения в сельской местности. В начале XXI в. по мере снижения потенциала вынужденной миграции снова стала превалировать в концентрации миграционного прироста городская местность района.

легализации и натурализации мигрантов. В 2015 г. на Северном Кавказе трудилось 101 тыс. иностранных трудовых мигрантов, а в 2022 г. – 113 тыс. чел. По данным МВД РФ, в 2019 г. в районе обучалось около 42 тыс. чел. иностранных студентов.

Таким образом, на страновом фоне Северный Кавказ отличался миграционной аттрактивностью. Интенсивность миграционного прироста здесь нарастала в первые четыре периода и достигла самого высокого показателя в период миграционной политики плановых переселений (1946–1991 гг.) в связи с форсированной индустриализацией и вызванным ею «урбанизационным пиком» 1960-х гг. в период политики регулирования вынужденной миграции и переселения соотечественников произошел спад интенсивности миграционного прироста. Эволюционный ход миграционных процессов в отдельные годы нарушался войнами и репрессиями, которые приводили к миграционным «выбросам» населения за пределы Северного Кавказа и массовым потокам временных форм переселений.

Наибольшую роль миграция населения в демографическом развитии играла в период экстенсивной миграционной политики, когда район еще был слабо заселен. В период интенсификации миграционной политики роль миграционной компоненты в формировании населения значительно снизилась, такая же ситуация наблюдалась и в период миграционной политики плановых переселений. С началом индустриализации (с периода репрессивной миграционной политики)кратно возрастает значение миграционных процессов в формировании городского населения. В период политики регулирования вынужденной миграции и переселения соотечественников, в условиях затяжного демографического кризиса, в значительной части регионов Северного Кавказа усиливается значение миграционных процессов в формировании населения.

Региональный уровень.

Период экстенсивной миграционной политики (1770–1866 гг.):

– наибольший миграционный приток отмечался в равнинной части района (Ставрополье, Черноморское казачье войско), принявшей около 70 % новоселов. Треть мигрантов пришлась на предгорные и горные территории Северного Кавказа (Кавказская линия, Закубанский край, Урупский округ);

– основную массу переселенцев Ставрополя составили выходцы из Центрального Черноземья, что было обусловлено малоземельем. В Кавказской кордонной линии отмечалась значительная компонента волжских и донских казаков, а также армян и грузин из Закавказья. Черноморское казачье войско создано из бывших запорожских казаков и малороссов. Для заселения Закубанского края привлекли казаков из различных войск, а также отставных солдат Кавказской армии.

Период интенсификации миграционной политики (1867–1917 гг.):

– масштабы организованной аграрной миграции составили 19 тыс. чел., в т. ч. в Черноморском округе – 15 тыс. чел., и нагорной полосе Кубанской области – 4 тыс. чел.;

– выросло значение Кубанской обл. в миграционном приросте (более половины от общерайонной величины). На долю Терской области пришлась ¼ часть миграционного прироста населения (в обоих регионах отмечалась благоприятная рыночная конъюнктура, в т. ч. из-за службы казаков). Произошло снижение доли Ставрополя (связанное с проблемой малоземелья). Отмечался высокий миграционный прирост в горных районах Черноморского побережья (оставалось много незаселенных земель) и Дагестана (наличие дешевой частной земли);

– во второй половине XIX в. равнинные регионы заселялись выходцами из Воронежской, Полтавской, Харьковской, Курской, Екатеринославской и Черниговской губ. Миграционный приток Дагестана отличался значительной долей населения западных территорий России (Малороссия, Прибалтика, Смоленщина). Черноморская губерния выделялась высокой долей международной миграции (23 %), так как сюда прибывали греки и армяне из Турции;

– получила массовое распространение трудовая миграция в форме отходничества, и прежде всего в горных территориях. В частности, в станице Сунженской Владикавказского округа около 1880 г. половина населения занималась отходничеством, а на рубеже XIX и XX вв. в закубанских станицах Ширванской и Самурской на заработки уходило от 26 до 37 % населения соответственно.

Период репрессивной миграционной политики (1918–1945 гг.):

– в районе доминировали принудительные миграции по социальному и этническому признакам;

– во время Гражданской войны наибольшие демографические потери (сокращение численности населения на 11–27 % в 1917–1920 гг.) были характерны для казачьих Кубанской и Терской обл., а также Черноморской губ., что связано с активным участием казачества в белом движении;

– в кулацкой ссылке доминировали территории равнинного Предкавказья (83 %), так как они вошли в число районов сплошной коллективизации в силу более благоприятных условий для развития земледелия. Кулаков 1-, 2-й категорий выслали на Урал, а внутрирегиональные переселения кулаков 3-й категории осуществлялись в спецпоселения Северо-Кавказского края;

– массовые принудительные миграции были проведены по этническому признаку в горной зоне района. Более половины (59 %) объемов депортаций пришлось на Чечено-Ингушетию (высланы в Казахстан, Узбекистан и Киргизию), 12 % – Орджоникидзевский край, 11 % – Краснодарский край, 9 % – Карачаевскую АО, 5 % – Кабардино-Балкарию, 3 % – Ростовскую область и 0,4 % – Северную Осетию;

– в период оккупации в районе отмечался вывоз населения в Германию. Наибольшее число оstarбайтеров приходилось на Краснодарский край (72 %) и Ростовскую обл. (26 %), что связано с более длительной оккупацией этих регионов и наибольшей их людностью;

– примерно поровну плановых переселений пришлось на равнинные (Азово-Черноморский край, Грозненскую обл. и Орджоникидзевский край) и горные (Дагестан, Северная Осетия и территории Северного Кавказа, отошедшие Грузии) регионы Северного Кавказа. География плановых миграций в равнинной части района отличалась межрегиональным характером переселений (мигранты из многих территорий СССР). В свою очередь, для переселений в горной части района – Дагестане и Северной Осетии был характерен внутрирегиональный характер.

Период миграционной политики плановых переселений (1946–1991 гг.):

– «демографический взрыв» в северокавказских республиках обусловил в 1960–1980-е гг. активное «сползание» с гор в города и равнины своих республик, а также соседних регионов Северного Кавказа и Нижнего Поволжья. Наибольшие коэффициенты миграционного прироста населения в 1970–1989 гг. отмечались на Ставрополье, которое граничило со всеми северокавказскими республиками. Миграционный прирост был также характерен и для других регионов равнинной части района – Краснодарского края и Ростовской обл. Республики испытывали отток населения, за исключением Кабардино-Балкарии в 1970-е гг., что, возможно, связано с продолжавшимся возвращением балкарцев на родину. Наибольшие коэффициенты миграционной убыли характерны для Чечено-Ингушетии и Дагестана. Например, доля чеченцев и даргинцев, проживающих за пределами своих республик, в 1979 г. составила 19 и 10 % соответственно;

– в конце 1950-х гг. началось массовое возвращение депортированных народов (чеченцы, ингуши, карачаевцы, балкарцы) в воссозданные автономии – Чечено-Ингушетию, Карачаево-Черкессию, Кабардино-Балкарию. До августа 1960 г. вернулось в район 417 тыс. чел. На эту дату в местах ссылки оставалось около 100 тыс. чел., большинство из которых также прибыли в ближайшие годы. Одновременно в 1957–1960 гг. в Дагестан и Северную Осетию из Чечено-Ингушетии выехали компенсационные мигранты 1944 года вселения – осетины и народы Дагестана (около 56 тыс. чел.);

– в 1947–1955 гг. наиболее массовыми плановыми миграциями (около 11 тыс. семей, или 62 % от всего потока) являлись компенсационные переселения в Грозненскую обл., которая после депортации чеченцев была еще слабозаселенной и продолжала заселяться, как правило, за счет межрегиональной миграции. Чаеводческие и хлопковые совхозы Краснодарского края приняли из других регионов страны 3133 семей (18 %), переселено с гор на равнину в Северной Осетии 1373 семей (8 %), а в Дагестане – 1200 семей (7 %). Плановые миграции меньших масштабов осуществлялись из зон затопления в Ставропольском крае (переселено 353 семей), Ростовской (605 семей) и Каменской (108 семей) обл. В 1960–1980-е гг. плановые переселения преимущественно

проводились в Дагестане, где с гор на равнину в 1950–1970-е гг. выбыло около 250 тыс. чел., что способствовало возникновению 76 новых поселений и множества кутанов (на 1955 г. свыше 300);

– план оргнабора рабочих зависел от численности населения регионов. Соответственно большее число (пример 1964 г. – около 84 %) рабочих вербовалось в равнинной зоне Северного Кавказа;

– принудительные миграции практически прекратились, за исключением выселения из Причерноморья в 1949 г. 60 тыс. греков и армян;

– среди крестьян наблюдалось отходничество (часть времени работали в колхозе, а часть – в городе). Например, в Краснодарском крае в 1950 г на долю отходников приходилось 2 % колхозников.

Период политики регулирования вынужденной миграции и переселения соотечественников (1992 г. – н. в.):

– район стал ареалом массового вселения вынужденных мигрантов и масштабных внутрирайонных переселений;

– на Северном Кавказе, как и в предыдущий период, выделялось две зоны: первая – зона миграционной привлекательности, в которую входили Ростовская обл., Краснодарский и Ставропольский края, Адыгея и Ингушетия, и вторая зона – с устойчивым миграционным оттоком, которую составляли республики района, в первую очередь Чечня. В 1990–2019 гг. миграционный прирост в «принимающей зоне» составил 2154 тыс. чел., а миграционный отток в «отдающей зоне» – 776 тыс. чел.;

– вынужденные мигранты в 1990-е гг. со всего постсоветского пространства, и особенно из стран Южного Кавказа и Центральной Азии, а также Украины и Чечни, преимущественно расселились в регионах равнинного Предкавказья (в 1992–2003 гг. в Ставропольском крае – 78 тыс. чел., Краснодарском крае – 54 тыс. чел, Ростовской обл. – 45 тыс. чел), а также Северной Осетии (76 тыс. чел.) и Ингушетии (36 тыс. чел.);

– значительные миграционные потоки в 1990-е гг. в район были направлены из регионов Крайнего Севера и Дальнего Востока, что было обусловлено системным кризисом в стране. Например, только в 1994 г. миграционный прирост Северного Кавказа за счет межрегиональной миграции составил 74 тыс. чел.;

– по программе переселения соотечественников, проживающих за рубежом, до 2022 г. прибыло в Ростовскую обл. 11 тыс. чел., Ставропольский край – 7 тыс. чел., Краснодарский край – 2 тыс. чел., Дагестан – 0,5 тыс. чел., остальные республики Северного Кавказа – 0,3 тыс. чел.;

– в условиях устойчивого демографического кризиса в регионах с преобладающим русским населением усилилась роль миграционной компоненты в формировании численности населения;

– характерной чертой международной миграции является миграционный прирост, складывающийся преимущественно за счет бывших советских республик. В межрегиональных потоках, как правило, наблюдается устойчивая миграционная убыль населения, за исключением Краснодарского края и Адыгеи, что детерминирует с региональными контрастами социально-экономического развития. Наиболее привлекательными для выбывающего населения регионами являются Москва, Санкт-Петербург, Тюменская обл. Из регионов СКФО отмечается отток населения в соседние субъекты ЮФО и, особенно в Краснодарский край.

Таким образом, региональные особенности миграции населения на Северном Кавказе характеризуются отличиями между равнинными и горными регионами. Миграционные процессы протекали активно и на равнине, и в горах. Однако первая зона является более аттрактивной для мигрантов, в т. ч. начиная с первого периода, за счет притока из других регионов страны, что объясняется изначальной слабой заселенностью и благоприятными агроклиматическими условиями. Более интенсивный миграционный прирост в горной части Северного Кавказа, чем на равнине, отмечался только в период миграционной политики плановых переселений послевоенных лет в связи с возвращением депортированных народов. В этот же период впервые наметился активный «переток» населения из горной зоны в равнинную, что привело к росту влияния миграционной компоненты в формировании населения, а также трансформациям этнической структуры населения и формированию диаспор северокавказских народов на Ставрополье и Ростовской обл.

В последнем периоде отток из горной зоны усилился из-за возникновения конфликта в Чечне, а также диспропорций уровня социально-экономического развития между регионами равнинной и горной зон Северного Кавказа.

Внутрирегиональный уровень (на примере Ставрополя, в котором проявились все формы миграций на протяжении всего рассматриваемого времени).

Период экстенсивной миграционной политики (1770–1866 гг.):

– в 1770-е гг. преимущественно заселялись восточные территории равнинного Предкавказья, т. е. отсюда было положено начало массовой миграции славян в район. Начиная с 1780-х гг. большую часть потока аграрной миграции принимают западные уезды Кавказской губ. в связи с наличием здесь свободных земель и укреплением границы кордонной Азово-Моздокской линией. В 1783–1794, 1798–1803 гг. на западные уезды Кавказского наместничества/губ. – Ставропольский, Александровский и Георгиевский, приходилось около 76 % переселенцев, остальная часть мигрантов осела в восточной части региона – Екатериноградском, Моздокском и Кизлярском уездах;

– в 1820–1840-е гг. восточные уезды Ставропольской губ. (Моздокский и Кизлярский) почти не заселялись, а основной поток аграрной миграции имел западную направленность. В это время Ставропольский и Георгиевский/Пятигорский уезды приняли почти всех мигрантов.

Период интенсификации миграционной политики (1867–1917 гг.):

– в 1880–1890-е гг. большинство территорий Ставропольской губ. являлись аттрактивными для мигрантов. Наибольшее их число приняли г. Ставрополь (3,6 тыс. чел.), Новогригорьевский (10 тыс. чел.), Ставропольский (3,5 тыс. чел.) и Александровский (3,4 тыс. чел.) уезды. Лидерство Новогригорьевского уезда обусловлено выделением под заселение новых земель из дач кочевых народов губернии, в частности в Приманычье. Небольшой миграционный прирост был характерен для Медвеженского уезда (1,7 тыс. чел.) и г. Крест (0,3 тыс. чел.). Территории расселения кочевых народов Ставропольской губ. не заселялись, и между ними отмечался слабый миграционный поток;

– в 1903–1914 гг. значительный миграционный прирост отмечался в Благодарненском (21,5 тыс. чел.) и Новогригорьевском (10,1 тыс. чел.) уездах, а также Туркменском (5,1 тыс. чел.) приставстве, что связано с очередным выделением земель под заселение славян за счет дач кочевых народов. В Ставрополе и Александровском уездах отмечалось значительное снижение миграционного прироста, а Медвеженский и Ставропольский уезды испытывали отток населения за счет миграции в Азиатскую Россию из-за проблемы малоземелья.

Период репрессивной миграционной политики (1918–1945 гг.):

– главным внутрирегиональным отличием являлась аттрактивность городской местности Ставрополя. В частности, в Ставрополе миграционный прирост с декабря 1928 г. по сентябрь 1929 г. составил 3,6 тыс. чел. В 1932 г. миграционный прирост в городах Ставрополя (сводка 5 городов) составил около 22 тыс. чел., в т. ч. в Ставрополе – 6,7 тыс. чел., Кисловодске – 5,7 тыс. чел., Минеральных Водах – 4,7 тыс. чел., Пятигорске – 3,6 тыс. чел., и Ессентуках – 0,8 тыс. чел. Во время голода 1933 г. миграционный прирост в городах края снизился до 4,1 тыс. чел. В 1937 г. этот показатель составил 20,7 тыс. чел., в 1938 г. – 12,5 тыс. чел., в 1940 г. – 5,4 тыс. чел.;

– Дивенская спецзона к концу 1930 г. приняла около 63 тыс. кулаков.

Период миграционной политики плановых переселений (1946–1991 гг.):

– отмечалась миграционная привлекательность как городской, так и сельской местности. В 1963–1990 гг. миграционный прирост городского населения составил около 418 тыс. чел., а сельского населения – 121 тыс. чел. Коэффициенты миграционного прироста сельского населения кратно уступали аналогичным показателям городского населения. В 1964–1970 гг. этот показатель в городской местности составлял 19,2, а в сельской местности – 3, в 1971–1975 гг. – 16,4 против 0,6, в 1976–1980 гг. – 13 против 2,6, в 1981–1985 гг. – 9,1 против 5,3 % соответственно;

– наибольшая миграционная привлекательность была характерна для городов и пригородных сельских районов. В остальных районах Ставропольского края наблюдалась неустойчивая результативность миграции населения.

Период политики регулирования вынужденной миграции и переселения соотечественников (1992 г. – н. в.):

– массовая вынужденная миграция обусловила миграционный прирост во всех городах и районах Ставрополья, и особенно расположенных на маршруте следования («коридор», протянувшийся с юго-востока на северо-запад – от чечено-дагестанской границы края) потока вынужденных мигрантов – русских из Чечни и других республик Северного Кавказа, а также стран Закавказья. В 1990-е гг. коэффициенты миграционного прироста сельского населения превышали аналогичные показатели городского населения. В 1991–1995 гг. этот показатель в сельской местности составлял 15,9, а в городской – 12,3, в 1996–2000 гг. 5,9 против 4,1 %. Начиная с 2000-х гг. сельская местность испытывает отток населения;

– во второй половине 1990-х гг. обозначилась тенденция сокращения ареала территорий с миграционным приростом, а в начале XXI в. в силу неравномерного социально-экономического развития страны миграционная аттрактивность стала присущей только крупным городам, что привело к увеличению концентрации мигрантов в территориях, расположенных в пределах Ставропольской и Кавминводской ГА. В условиях «очаговости» рынка труда и др. наибольшие миграционные потери присущи периферийным округам края – Нефтекумскому, Арзгирскому, Левокумскому, Степновскому и Туркменскому.

Таким образом, в период экстенсивной миграционной политики внутрирегиональные особенности миграции населения детерминировались наличием свободных земель для аграрной миграции. В первое десятилетие (1770-е гг.) массовой аграрной миграции в районе преимущественно заселялась восточная часть равнинного Предкавказья, т. е. изначальный форпост России на Северном Кавказе. Начиная со следующего десятилетия и до 1800-х гг. доминирующую часть аграрной миграции приняли западные уезды Кавказского наместничества. В последующие десятилетия периода заселялась исключительно западная часть Ставропольской губ. В период интенсификации миграционной политики большинство территорий Ставропольской губ. являлись аттрактивными для мигрантов. Слабой миграционной подвижностью отличались территории расселения кочевых народов. Начиная с периода репрессивной миграционной политики главным внутрирегиональным отличием являлась аттрактивность городской местности Ставрополья. В период политики регулирования вынужденной миграции и переселения соотечественников в силу особенностей геополитического положения – близости с республиками Северного Кавказа и странами Южного Кавказа регион превратился и в зону массового вселения вынужденных мигрантов и в транзитный коридор, что во всех муниципалитетах Ставрополья обусловило миграционный прирост. Во второй половине 1990-х гг. обозначилась тенденция сокращения ареала территорий с миграционным приростом, а с 2000-х гг. миграционная аттрактивность стала присущей только части муниципалитетов, расположенных в пределах Ставропольской и Кавминводской ГА, а в остальных территориях установилась миграционная убыль населения.

6. Важным фактором успешности/неуспешности адаптации мигрантов выступает мигрантофобия, уровень которой очень подвижен и меняется в зависимости как от этнокультурных особенностей и величины миграционного потока, так и социально-экономической стабильности, поликультурности принимающего сообщества, являясь их результирующим феноменом.

Проявления мигрантофобии на Северном Кавказе:

– в период экстенсивной миграционной политики (1770–1866 гг.) предотвращению мигрантофобских настроений способствовало создание изолированных моноэтнических поселений немцев, армян, греков и др. Исследованием выявлены только единичные случаи дискриминации мигрантов;

– в период интенсификации миграционной политики (1867–1917 гг.) большой приток иногороднего населения вызвал мигрантофобию к представителям славянских народов на сословном уровне, и прежде всего среди казаков. Отмечались многочисленные конфликты между коренным и мигрантским населением в Кубанской и Терской обл., что осложняло социально-экономическую

адаптации мигрантов. В меньшей степени эта проблема проявилась в губерниях с преобладающим крестьянским населением – Ставропольской и Черноморской;

– *период репрессивной миграционной политики (1918–1945 гг.)* – «всплеск» мигрантофобии произошел в Азово-Черноморском крае в 1930-х гг. также к славянским народам из числа компенсационных мигрантов (демобилизованные красноармейцы), что связано с социально-экономическими последствиями раскулачивания и голода 1933 г. на Кубани;

– *период миграционной политики плановых переселений (1946–1991 гг.)* – конфликты возникали на этнической почве в восстановленных национальных автономиях депортированных народов района;

– *период политики регулирования вынужденной миграции и переселения соотечественников (1992 г. – н. в.)*. В условиях роста национализма на всем постсоветском пространстве проблема мигрантофобии обострилась, что имеет выражение в дискриминационных проявлениях в органах власти, на рынках труда, жилья и в быту по этническому признаку. Существенные скачки уровня мигрантофобии зависят от роста террористических угроз в России.

На основе проведенного контент-анализа сайта объявлений «Авито» (2017, 2019, 2024 гг.) и социологических опросов коренного населения определена оценка уровня мигрантофобии на Северном Кавказе (высокий, средний и низкий).

Региональный уровень:

– *высокий уровень мигрантофобии* включает большинство (три из четырех) регионов района с преобладающим русским населением (Ростовская обл., Краснодарский и Ставропольский края). Здесь наибольший уровень дискриминации мигрантов на рынке жилья (6,5 % объявлений типа сдам русским/славянам) и труда, отрицательного отношения к ним местного населения, оценки степени неудобств от мигрантов. В 1990-е и начале 2000-х гг. в условиях активных этнических миграций власти этих регионов пытались ограничить этнические миграции;

– *средний уровень мигрантофобии* выявлен в Адыгее, где также преобладает русское население, но в условиях совместного его проживания с адыгейцами и наличия только одного крупного города дискриминация на рынке труда и аренды жилья здесь ниже, чем в предыдущем типе регионов;

– *низкий уровень мигрантофобии* выявлен в остальных республиках Северного Кавказа. Здесь практически отсутствует дискриминация на рынке жилья и труда и даны самые позитивные оценки респондентов (на примере Карачаево-Черкесии) по отношению коренного населения к мигрантам, что обусловлено особенностями этнической структуры населения и незначительным количеством мигрантов.

Внутрирегиональный уровень:

– наибольшие различия мигрантофобии были обнаружены между городской и сельской местностями, а также между городами разной величины. Это объясняется концентрацией этнических мигрантов в городских агломерациях. В селах, пгт. и малых городах доля объявлений с этнической окраской значительно ниже, чем в крупных городах. Например, удельный вес объявлений «сдам русской семье» в 2017 г. в целом по Ростовской обл., Краснодарскому и Ставропольскому краям в сельской местности, малых городах и пгт. составляет от 1 до 2, средних городах – от 1,7 до 4,8 %, крупных городах – от 2,8 до 3,4, городе-миллионере – 5,4 %;

– самый высокий уровень этнической дискриминации на рынке аренды жилья наблюдается в городе-миллионере Ростове-на-Дону. Несколько ниже этот показатель среди горожан меньших городов. Особенно высокий уровень мигрантофобии отмечается в городах Ростовской агломерации – в Аксае, Таганроге и Батайске;

– в Ставропольском крае обнаружилась важная особенность, связанная с пониженным уровнем этнических объявлений о сдаче жилья в курортных городах – Пятигорске, Ессентуках, Железноводске, Кисловодске. Это связано с курортной спецификой рынка жилья данных территорий. В свою очередь, в некурортных поселениях этот показатель значительно выше. В курортных городах Краснодарского края (Анапа, Сочи, Геленджик) уровень мигрантофобии один из самых

высоких в регионе (4,6–6,2 %), что, вероятно, связано с более интенсивными здесь потоками этнических миграций.

Выводы по положению. Мигрантофобия в первые три периода преимущественно имела выражение по сословному признаку, а в последние два периода – по этнической принадлежности мигрантов. Впервые массово мигрантофобия проявилась в период интенсификации миграционной политики, значительно осложняя социально-экономическую адаптацию мигрантов в казачьих областях Северного Кавказа. Негативное значение мигрантофобии в советское время нивелировалось централизацией власти и идеологическим контролем. В период политики регулирования вынужденной миграции и переселения соотечественников, несмотря на мигрантофобию в регионах Северного Кавказа, с преобладающим русским населением, она не оказывает значительного влияния на адаптационные процессы иноэтничных мигрантов, в т. ч. и по причине отмены региональных законодательных актов, направленных на борьбу с нелегальными этническими миграциями.

7. Поведенческие адаптационные стратегии вырабатывались разными категориями мигрантов под влиянием комплекса факторов, меняясь в зависимости от времени и территорий вселения, необходимости решать наиболее актуальные проблемы.

В поведенческих практиках адаптации мигрантов на Северном Кавказе по принципу использования/неиспользования внешней поддержки преобладали стратегии, направленные на поиск помощи государства, родственников и общества, а также в выборе лучших мест для постоянного места жительства с целью повышения материального благосостояния.

Период экстенсивной миграционной политики (1770–1866 гг.):

– *стратегия опоры на поддержку государства* – являлась наиболее массовой и заключалась в добровольном участии в программах по переселению на Северный Кавказ, по которым выделялась земля (аграрным мигрантам) и полагались льготы от налогов, ссуды и «подъемные» пособия на хозяйственное обустройство, путевое довольствие и т. п.;

– *стратегия переселения на новое место жительства* – характеризовалась желанием переселиться на новое место из-за плохого качества земли и воды, смены вида деятельности, нежеланием нести казачью службу в селениях, преобразованных в казачье сословие, близостью границы в период Кавказской войны (из-за угроз безопасности многие станицы Черноморского казачьего войска были переселены дальше от границы с Черкесией), отсутствием средств для следования к назначенному месту вселения, нежеланием нести дополнительные повинности в трактовых селах и др. Особенно массово крестьяне мигрировали в хутора, чтобы было удобнее обрабатывать землю. В 1820 г. в Черноморском казачьем войске насчитывалось 525 хуторов, большая их часть была организована в 1808–1821 гг. В 1827 г. в Пятигорском и Ставропольском уездах Ставропольской губернии было 147 хуторов, возникших путем выселения старожилов из мест первоначального водворения. Образование хуторов носило стихийный характер;

– *стратегия опоры на поддержку родственников* – характеризуется стремлением проживать в одном населенном пункте с родственниками, массово стала проявляться в Ставропольской губернии после первых волн аграрной миграции, которая проводилась из тех же губерний, что и прежде. Это привело к 1820-х гг. к прожиганию родственников многих мигрантов на Северном Кавказе. Примером использования данной стратегии является переселение однодворцев Курской губернии в с. Новопокровское (Ставропольская губ.) в 1831 г., в ходе которого из 185 ревизских д. м. п., назначенных к вселению в это село, около трети (67 чел.) просили причислить их в другие села (Песчанокопское и Красную Поляну), так как «нашли в оных родственников»;

– *стратегия отходничества* имела повсеместное распространение и связана с уходом мигрантов на заработки в другие населенные пункты. Отходничество обуславливалось сложной экономической адаптацией мигрантов, а также малоземельем. Это явление получило распространение во всех регионах Северного Кавказа.

Период интенсификации миграционной политики (1867–1917 гг.):

– *стратегия опоры на собственные силы* проявилась наиболее массово, так как в этот период преобладала самоорганизованная миграция с присущей ей самоадаптацией мигрантов;

– *стратегия опоры на поддержку государства* – проявилась при заселении Черноморской губ/окр., нагорной полосы Кубанской обл. и некоторых городов и поселков Северного Кавказа (Владикавказ, Екатеринодар, Темрюк, Анапа, Новороссийск, Петровск, Горячий Ключ).

Период репрессивной миграционной политики (1918–1945 гг.):

– *стратегия опоры на поддержку государства* отмечалась среди мигрантов всех регионов района во время землеустройства 1920-х гг., плановых аграрных мигрантов Черноморья, Дагестана и других национальных автономий Северного Кавказа при переселениях с гор на равнину, демобилизованных красноармейцев Азово-Черноморского края;

– *стратегия опоры на собственные силы* – характерна для самоорганизованных мигрантов и вынужденно кулаков. Последние должны были при обустройстве рассчитывать на свой сельскохозяйственный, семенной материал и домашний скот.

Период миграционной политики плановых переселений (1946–1991 гг.):

– *стратегия опоры на собственные силы* проявилась наиболее массово, так как в этот период преобладала самоорганизованная миграция;

– *стратегия опоры на поддержку государства и хозяйствующих субъектов (работодателя)* – характеризовалась повсеместным распространением и отмечалась среди плановых мигрантов, в т. ч. компенсационных, а также возвращающихся на родину депортированных народов, белых эмигрантов, репатриантов и оргнабора рабочих;

– *стратегия переселения на новое место жительства* массово была представлена среди самоорганизованных мигрантов, ее параметром является повышенная доля новоселов (проживающие не более 10 лет в населенном пункте) в потоке выбытия, что в т. ч. связано с проблемами адаптации новоселов. Например, по данным талонов выбытия, в Ставропольском крае в 1988 г. в обратном потоке мигранты в пгт. составляли 81,1, малых городах – 85,5, средних городах – 85, крупных городах – 75,4, большом городе – 89 %.

Период политики регулирования вынужденной миграции и переселения соотечественников (1992 г. – н. в.) (на примере Ставропольского края):

– *стратегия опоры на собственные силы* – наиболее массовая стратегия в условиях доминирования самоорганизованных миграций. Опрос иммигрантов 2012 г. показал, что 16,5 % респондентов в обустройстве на новом месте никто не помогал. Среди трудовых иммигрантов (опрос 2012 г.) этот показатель составил 17,1 %;

– *стратегия опоры на поддержку государства* – характерна для вынужденных переселенцев и беженцев, а также соотечественников. В частности, опрос 2014 г. выявил, что 14 % беженцев из Украины в обустройстве помогали государственные органы;

– *стратегия опоры на поддержку работодателя* – наиболее массово проявилась среди трудовых мигрантов. Например, из опроса 2012 г. этой категории мигрантов видно, что 74,5 % респондентов работодатель помогал с регистрацией и разрешением на работу, 53,5 % – обеспечивал жильем, 27,2 % – питанием, 10,3 % – медицинской страховкой и 9 % – медицинским обслуживанием;

– *стратегия опоры на родственные связи* – 1) по данным опроса мигрантов 2004 г., 18 % респондентов проживали у родственников и знакомых, кроме того, 30 % анкетированных рассчитывали приобрести недвижимость с помощью родственников; 2) опрос иммигрантов 2012 г. показал, что почти 2/3 респондентов в процессе обустройства обязаны родственникам, друзьям и знакомым; 3) анкетирование трудовых мигрантов выявило, что 15 % респондентов проживали бесплатно у родственников или знакомых; 4) опрос 2014 г. вынужденных мигрантов из Украины показал, что в обустройстве 61,3 % респондентов помогли родственники и знакомые;

– *стратегия опоры на общественные организации* характерна для вынужденных мигрантов и беженцев. Опросы беженцев из Украины 2014–2015 гг. свидетельствуют о том, что 19–20 % анкетированных в обустройстве оказывали помощь общественные организации;

– *стратегия опоры на диаспоры* – характерна для небольшой части иноэтничных мигрантов. По данным опроса иммигрантов 2012 г., 3,2 % респондентов указали на помощь в адаптации национально-культурных автономий. Среди опрошенных трудовых иммигрантов 2012 г. этот показатель составил 2,5 %;

– *стратегия переселения на новое место жительства* – массово проявилась среди самоорганизованных мигрантов. По данным талонов выбытия в Ставропольском крае, в 2007 г. доля мигрантов в структуре выбытия в пгт. и малых городах составляла 84,7, в средних городах 76,9, в крупных городах – 57,5, в большом городе – 78,6 %.

В последнем периоде по критерию приоритетности механизмов решения мигрантами ключевых адаптационных проблем выделяются следующие *стратегии адаптации мигрантов (на примере Ставропольского края): «выживания», приоритетности материального благосостояния, поэтапной и ускоренной натурализации, языковой интеграции;*

– *стратегия «выживания»* – обусловлена гуманитарной катастрофой среди вынужденных мигрантов (наиболее массовая в 1990-е гг.), ориентирована на решение экономических проблем, и прежде всего жилищной проблемы и возможности создания личного подсобного хозяйства. Главный недостаток стратегии выживания – незавершенность экономической адаптации мигрантов 1990-х гг. из-за преимущественной их ориентации на сельскую местность и малые города;

– *стратегии «приоритетности материального благосостояния»* характерна ориентация на первоочередное решение проблемы трудоустройства. В 2000–2010-е гг. эта стратегия стала наиболее массовой среди мигрантов. Главным ее достоинством является успешная экономическая адаптация мигрантов, а недостатком – игнорирование иммигрантами юридических процедур, связанных с натурализацией и легализацией, что нередко приводит к затягиванию процесса натурализации на долгие годы;

– *стратегия поэтапной натурализации* заключается в стандартной процедуре приобретения российского гражданства и легализации трудовых иммигрантов. Ужесточение миграционной политики в России в начале XXI в. привело к увеличению значимости правовых факторов в адаптационных процессах. Особенностью стратегии является ориентация иммигрантов на проживание в городской местности. Основным недостатком стратегии поэтапной натурализации заключается в длительном сроке или незавершенности приобретения российского гражданства. Минимальный срок поэтапной натурализации в России в 2018 г. составлял 7 лет и 2 месяца. К 2024 г. продолжительность приобретения российского гражданства сократилась до 6 лет, в частности снизился срок оформления ВНЖ с 6 до 2 месяцев, а срок оформления гражданства – с 1 года до 3–6 месяцев. Несмотря на упрощение процесса натурализации, он остается самым сложным и длительным за весь исследуемый период;

– *стратегия «ускоренной натурализации»* основана на приоритетном выборе соотечественниками (через программу переселения соотечественников в Россию, или признания носителем русского языка) и выпускниками вузов упрощенной процедуры приобретения российского гражданства, которая до 12 раз быстрее (3–6 месяцев), чем по стандартной процедуре натурализации в России. Данную стратегию использует около трети (опрос 2014 г.) мигрантов из Украины. В последние годы практика «ускоренной натурализации» стала более популярной в связи с упрощением получения российского гражданства для многих категорий соотечественников. Недостатками реализации стратегии являются: 1) расселение в регионах, определенных программой переселения соотечественников, и чаще всего в сельской местности; 2) плохо налаженный механизм признания соотечественников «носителем русского языка»; 3) дороговизна процедуры натурализации (экзамены, медкомиссии, справки); 4) ограниченность территорий вселения; 5) обязательная регистрация;

– *стратегия «языковой интеграции»* – в условиях временного пребывания в России иноэтничных мигрантов (иностранные студенты, трудовые мигранты) главной проблемой адаптации выступает языковая.

Выводы по положению. Таким образом, для организованных мигрантов преобладающей стратегией является опора на поддержку государства, а для самоорганизованных мигрантов харак-

терна стратегия опоры на собственные силы. Как справедливо заметил В. В. Покшишевский (1972 г.), организованные мигранты хуже адаптировались в сравнении с самоорганизованными мигрантами, что связано, по нашему мнению, с неблагоприятными природными и социально-экономическими условиями территорий вселения организованных мигрантов. В этой связи поддержка государства становится значимой для эффективной адаптации организованных мигрантов. Для обеих форм миграций важную роль играли стратегии опоры на родственные связи и переселения в другое место, что способствовало более успешной адаптации мигрантов. В современное время проявились новые стратегии адаптации мигрантов, связанные с ролью в этом процессе общественных организаций, работодателя и диаспор, так как многие иноэтничные мигранты в силу языковых затруднений нуждаются в поддержке коренного населения и уже адаптированных мигрантов.

Идеальных стратегий адаптации мигрантов в контексте приоритетности решения адаптационных проблем не существует, так как ни одна из них не позволяет комплексно решить ключевые проблемы адаптации мигрантов, в лучшем случае удастся успешно преодолеть только часть сложностей. В меняющихся условиях возможен переход от одной стратегии мигрантов к другой, что, как показывает практика, является наиболее эффективным для процесса адаптации, так как позволяет поэтапно решить больше ключевых адаптационных проблемы. Стимулирование миграционной политикой использования большего числа стратегий будет способствовать эффективности адаптационных процессов.

8. Учет географии миграций позволил выявить четыре типа социокультурной адаптации мигрантов: анклавный успешный и неуспешный, смешанный успешный и неуспешный, которые имеют территориальные особенности.

Индикаторами успешной социокультурной адаптации мигрантов являются эмиграция, принятие российского гражданства, знание русского языка в сочетании с сохранением родного языка как средства общения с соплеменниками, утрата родного языка, межэтнические браки, смена религии, знание культурных основ, истории и законодательства принимающего сообщества и др.

Особенности типов социокультурной адаптации мигрантов:

– *анклавный успешный тип* характеризуется успешной адаптацией иноэтничных мигрантов в моноэтничных поселениях, адаптационные процессы мигрантов в них, прежде всего, заключались в сохранении социокультурной среды, создании инфраструктуры, обеспечивающей комфортность существования на месте вселения – строительство культовых сооружений, обучение детей на родном языке и т. д.;

– *анклавный неуспешный тип* характеризуется незавершенностью социокультурной адаптации мигрантов, индикаторами которой являются отказ от получения российского гражданства, возвращение на этническую родину или эмиграция из России;

– *смешанный успешный тип* – успешная адаптация достигается путем совместного проживания иноэтничных мигрантов с коренным славянским населением;

– *смешанный неуспешный тип* – характеризуется сложной социокультурной адаптацией, выраженной в стремлении к анклавизации иммигрантов, приводившем к их переселению на новые места, а также возвратными миграциями и возникновением конфликтов на почве мигрантофобии.

Трансформации социокультурной адаптации мигрантов.

Период экстенсивной миграционной политики (1770–1866):

– *анклавный успешный тип* социокультурной адаптации мигрантов составляли моноэтничные поселения около 20 немецких, черкесских, армянских, осетинских, грузинских и шотландских поселений и селения мирных адыгов, абазин и ногайцев, которые были основаны на «плоскости» в Закубанье в конце Кавказской войны;

– *анклавный неуспешный тип* социокультурной адаптации мигрантов отмечался у ушедших в Турцию ногайцев и татар двух поселений Черноморского казачьего войска (ст. Татарская Ады, п. Новоджерелевский);

– *смешанный успешный тип социокультурной адаптации мигрантов* наблюдался во всех городах района (Кизляр, Моздок, Ейск, Св. Крест, Ставрополь, Екаторинодар и др.), что проявилось в формировании полиэтнического состава населения – помимо русских в них проживали грузины, армяне, немцы и др., а также в 1/3 станиц Кавказского линейного казачьего войска и 1/4 сел Ставропольской губернии, где совместно проживали славянские народы (русские, украинцы и белорусы);

– *смешанный неуспешный тип социокультурной адаптации мигрантов* не проявился.

Период интенсификации миграционной политики (1867–1917):

– *анклавный успешный тип социокультурной адаптации мигрантов* наблюдался в моноэтнических поселениях немцев, чехов, молдаван и др., значительная их часть располагалась в Ставропольской губ. (48 населенных пунктов), примерно одинаковое их число (по 36–38) основано в Черноморской губ., Кубанской и Терской обл. Успешная адаптация мигрантов обуславливала их закрепление в России. Исследованием выявлены только малочисленные случаи возвратных миграций на этническую родину. Однако адаптация в условиях анклавизации протекала длительно. Например, греки сел Нагутского и Султанского (Ставропольская губ.) российское подданство согласились получить только через 12 лет после прибытия в Россию (в 1876 г.). Остро стояла проблема знания русского языка на начальной стадии адаптации иноэтничных иммигрантов. В частности, в 1870 г. отмечалось, что даже в самых старых немецких колониях дети не говорили по-русски, и только в зрелом возрасте благодаря экономическим связям с соседями русскими немцы улучшали языковые компетенции. Постепенно ситуация изменялась, так как, например, в конце XIX в. русский язык был обязательным предметом обучения у менонитов, благодаря чему они успешно преодолевали языковой барьер. Несмотря на трудности, одним из маркеров успешной адаптации иноэтничных иммигрантов является значительный рост доли немцев на Северном Кавказе (с 1858 до 1920 г. с 0,1 до 0,8 %). К данному типу относятся также поселения Черноморского казачьего войска, доселяемые малороссами;

– *анклавный неуспешный тип социокультурной адаптации мигрантов* был характерен для эмигрировавшего в Турцию горского населения 13 аулов (черкесы, ногайцы и др.) созданных на Кубани в конце Кавказской войны и после возврата на родину мигрантов-мухаджиров (два ногайских поселения Кевсала и Лиманский Ставропольской губ.);

– *смешанный успешный тип социокультурной адаптации мигрантов* проявился в девяти поселениях со смешанным проживанием в Черномории русских с различными народами (греки, эстонцы, немцы, молдаване, армяне, чехи), а также в Черноморской и Ставропольской губ., Закубанском крае и Дагестанской обл., где не проявилась мигрантофобия;

– *смешанный неуспешный тип социокультурной адаптации мигрантов* проявился в Кубанской и Терской казачьих обл., за исключением Закубанского края.

Период репрессивной миграционной политики (1918–1945 гг.):

– *анклавный успешный тип социокультурной адаптации мигрантов* был характерен для двух поселений горских евреев на Ставрополье (Богдановка и Ганштаковка), а также для переведенных на оседлость цыган шести колхозов Азово-Черноморского края («Романэс», «Новый Путь», «Нево-Дром» и др.);

– *смешанный успешный тип социокультурной адаптации мигрантов* вынужденно проявился в Азово-Черноморском крае, где были расселены демобилизованные красноармейцы, и, несмотря на высокий уровень мигрантофобии и наличие конфликтов коренного населения с мигрантами, под административным нажимом адаптационный процесс прошел успешно;

– остальные типы адаптации не проявились.

Период миграционной политики плановых переселений (1946–1991 гг.):

– *анклавный успешный тип социокультурной адаптации мигрантов* проявился в Ставропольском крае и Ростовской обл. среди мигрантов с гор на равнину;

– *смешанный успешный тип социокультурной адаптации мигрантов* проявился в восстановленных автономиях депортированных народов, где конфликты между коренным и мигрантским

населением были купированы контролем властей, а также в местах расселения мигрантов с гор в Ставропольском крае и Ростовской обл. Основной проблемой иноэтничных мигрантов являлась языковая компетенция. На Ставрополье в 1970 г. 17–28 % чеченцев, карачаевцев и народов Дагестана не знали русского языка. Лучшее адаптация протекала среди черкесов, абазин, ингушей и азербайджанцев. В динамике языковые компетенции улучшались. В частности, с 1970 по 1989 г. доля чеченцев, не владеющих русским языком, снизилась на 9,7 %;

– остальные типы адаптации не проявились.

Период политики регулирования вынужденной миграции и переселения соотечественников (1992 г. – н. в.) (на примере Ставропольского края в силу особенностей географического положения, испытывающего активные этнические международные и внутренние миграции):

– *анклавный успешный тип социокультурной адаптации мигрантов* был зафиксирован только в ауле Мафэхабль, который в конце 1990-х гг. в Адыгее создали для беженцев-черкесов;

– *смешанный успешный тип социокультурной адаптации мигрантов* характерен для большей части иммигрантов, нацеленных на ПМЖ и иностранных студентов, среди которых наименее выражена была проблема знания русского языка (особенно для иммигрантов из стран СНГ 1990-х гг., которые получили образование в СССР), культурных основ, истории и законов России, а также отмечались низкие эмиграционные намерения. Успешнее адаптируются таджикские, кыргызские и узбекские студенты. Противоположная картина характерна для мигрантов из Туркменистана и стран дальнего зарубежья, которые не заинтересованы в успешной адаптации в России из-за временного пребывания в стране. К данному типу относятся внутренние иноэтничные мигранты, в отличие от предыдущего периода преодолевшие проблему несвободного владения русским языком;

– *смешанный неуспешный тип социокультурной адаптации мигрантов* в условиях временного пребывания в России отмечается среди большей части трудовых иммигрантов.

Вывод по положению. Во всех периодах преобладали успешные практики социокультурной адаптации иммигрантов как за счет их анклавизации, так и за счет смешанного проживания мигрантского и коренного населения. В последнем случае социокультурная адаптация протекала быстрее. Особенности государственной политики, направленной на анклавизацию иноэтничных иммигрантов, обусловили преобладание анклавного типа успешности социокультурной адаптации мигрантов в первые два периода. В период репрессивной миграционной политики, в условиях отсутствия иноэтничной иммиграции, не проявился ни один из типов, а в период политики плановых переселений в связи с активными этническими миграциями с гор на равнину снова преобладал смешанный успешный тип социокультурной адаптации. В последнем периоде приток иноэтничных иммигрантов в условиях преимущественно миграционной привлекательности городской местности наиболее массово проявились смешанные успешный и неуспешный типы социокультурной адаптации мигрантов. Максимальный ареал территорий с неуспешной социокультурной адаптацией иммигрантов отмечался в период интенсификации миграционной политики, и прежде всего за счет моноэтничных поселений мусульманских горских народов Кубанской области и массовости миграции иногородних в казачьих областях. Современные практики социокультурной адаптации иммигрантов имеют страновые отличия, обусловленные распространенностью русского языка в странах выхода, уровнем жизни между принимающими и посылающими сообществами, наличием многочисленных русских диаспор и общей историей советского времени. Лучшие практики социокультурной адаптации характерны иммигрантам на ПМЖ, иностранным студентам из бывших советских республик. Хуже ситуация обстоит с трудовыми мигрантами и иностранными студентами из стран дальнего зарубежья.

9. Степень успешности адаптации мигрантов детерминирована рядом факторов, среди которых наибольшее значение имеют контрастность природных условий между местами вселения и выбытия, мер государственной миграционной политики, личностные

установки, этнокультурная «дистанция», компактность расселения и др. Для интегральной оценки адаптации мигрантов разработана система географических, культурных, экономических, демографических и правовых показателей, отражающих эффективность адаптации в разных пространственно-временных координатах, что является инструментом регулирования адаптационных процессов.

Трансформация форм адаптации и параметры ее успешности:

– в период экстенсивной миграционной политики (1770–1866 гг.) главную роль в адаптации мигрантов играли природно-экологические и медико-географические факторы (рельеф, влажность, засушливость, наводнения, качество воды, распространение малярии и др.), что обуславливалось слабой заселенностью и хозяйственной освоенностью района, аграрным характером миграций и разницей природных условий между районами выхода и вселения мигрантов. Индикаторами медико-биологической адаптации являлись показатели естественного прироста/убыли, уровня смертности, а также сохранения или упразднения мигрантских поселений;

– в период интенсификации миграционной политики (1867–1917 гг.) природно-экологические факторы адаптации продолжали играть важную роль, но в условиях пореформенного времени и относительно высокой степени освоенности территории они уступили главенство экономическим факторам: конъюнктуре на рынке продажи и аренды земли, стоимости наемной рабочей силы и др. По значимости экономические факторы адаптации становятся определяющими и в последующие периоды, при второстепенной роли природно-экологических факторов. Главным индикатором медико-биологической и экономической адаптации мигрантов в периоды репрессивной (1918–1945 гг.) и миграционной политики плановых переселений (1946–1991 гг.) является уровень возвратных миграций на прежнее место жительства, а в период политики регулирования вынужденной миграции и переселения соотечественников (1992 г. – н. в.) – материальное положение, благоустроенность жилья, уровень безработицы и удовлетворенность жизнью (выявлены на основе массовых соцопросов мигрантов 2002 и 2012 гг.);

– проявление медико-биологической адаптации мигрантов во втором периоде становится очаговым по охвату территорий и менее продолжительным, а начиная с периода репрессивной миграционной политики (1918–1945 гг.), отмечается кратковременное влияние природно-экологических и медико-географических факторов на адаптацию мигрантов. Например, вспышки «смертности» мигрантов из-за медико-географических условий территорий вселения отмечались в течение 1–2 лет, и прежде всего обуславливались сложными социально-экономическими условиями, вызванными последствиями голода 1933 г. и ВОВ, т. е. страновыми особенностями развития. Начиная с 1960-х гг. (период миграционной политики плановых переселений) природно-экологический фактор выражался только проблемами акклиматизации мигрантов, например, в Дагестане при переселениях с гор на «плоскость» и при миграциях иностранных студентов (опрос 2022 г. выявил трудности акклиматизации у 8,6 % респондентов);

– территориальное выражение социокультурной адаптации мигрантов в наибольшей степени проявилось в период миграционной политики плановых переселений, в условиях массовой иноэтничной миграции «с гор на равнину», которой был характерен традиционный уклад общества. Главными индикаторами оценки успешности социокультурной адаптации мигрантов являются знание русского языка и доля родного русского языка;

– интегральная оценка параметров адаптации мигрантов на основе метода сводки и группировки статистических данных по трем группам интенсивности показателей позволила реконструировать и выявить три уровня ее успешности: *высокий, средний и низкий.*

Территориальные особенности медико-биологической и экономической адаптации мигрантов.

Период экстенсивной миграционной политики (1770–1866 гг.):

– *высокий уровень медико-биологической и экономической адаптации мигрантов* характеризовался сочетанием сохранения мигрантских поселений и отсутствия депопуляционных

процессов у мигрантов в Ставропольской губ. (83 % крестьян от общего объема крестьянской миграции) и Терской обл. (58 % объема казачьей миграции) (Рисунок 3);

– *средний уровень медико-биологической и экономической адаптации мигрантов* характеризовался сохранением поселений, созданных мигрантами, а также депопуляцией населения в начальный период после заселения и естественным приростом впоследствии, который массово проявился в Кубанской обл. (42 % объемов казачьей миграции), на Ставрополье «первой миграционной волны» 1780–1790-х гг. (17 % от общего объема крестьянской миграции) и на Тереке – среди казаков Владикавказского полка (кон. 1840-х гг.);

– *низкий уровень медико-биологической и экономической адаптации мигрантов* характеризовался депопуляцией населения и упразднением мигрантских поселений путем их расселения по другим населенным пунктам или переселения на новые места. Данный тип отличался наименьшим распространением на Северном Кавказе и проявился в горных поселениях района. Всего было упразднено из-за сложной адаптации казаков 8 % станиц (в 30 из 377 станиц) Кубанской и Терской обл.

Период интенсификации миграционной политики (1867–1917 гг.):

– *высокий уровень медико-биологической и экономической адаптации мигрантов* проявился в старых селениях Кубанской и Терской обл., т. е. среди основной массы мигрантов, так как регионы обладали свободной землей, что создавало лучшую рыночную конъюнктуру. Индикаторами данного типа адаптации мигрантов являлись: 1) устойчивый миграционный прирост; 2) низкие цены на рынке покупки земли (около 10–12 руб. за десятину и меньше) и аренды (до 1,5 руб. за десятину) в первой половине периода, средние и высокие цены на рынке покупки (около 100 руб.) и аренды земли (более 5 руб.) во второй половине периода; 3) низкие цены на труд наемной рабочей силы (25–50 копеек в день) в первой половине периода, высокие и средние цены (1,5–3 руб. в день) на труд наемной рабочей силы; 4) низкая посаженная плата (не более 3 коп. за сажень) в первой половине периода и высокая посаженная плата (5 коп.) во второй половине периода (Рисунок 3);

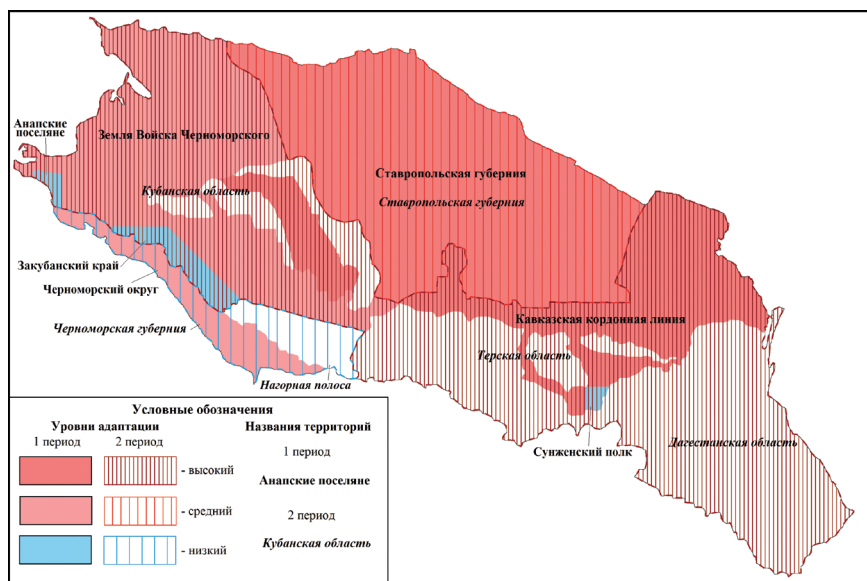


Рисунок 3 – Уровни адаптации мигрантов на Северном Кавказе в 1-, 2-й периоды

– *средний уровень медико-биологической и экономической адаптации мигрантов* характерен для Ставропольской губ., обладающей неустойчивым миграционным приростом и схожей рыночной конъюнктурой с остальными регионами Северного Кавказа;

– *низкий уровень медико-биологической и экономической адаптации мигрантов* нашел выражение в слабозаселенных горных территориях Черноморской губ. и Нагорной полосы Кубанской обл., где по-прежнему отмечалась депопуляция среди мигрантов в первые годы после переселения. Причем менее успешная адаптация мигрантов наблюдалась в Туапсинском и Сочинском районах, а в Новороссийском районе ситуация складывалась благоприятней, что связано с большей степенью его освоенности. На поселенческом уровне низкий уровень адаптации мигрантов отмечался в отдельных поселениях засушливой зоны Приманьчья (например, Арзгир), Притеречья (18 поселков иногородних Кизлярского отдела Терской обл.) и Прикаспия Терской обл. (7 рыбацких поселков), а также среди греков с. Нагутского и ногайцев с. Канглы (Ставропольская губ.).

На внутрорегиональном уровне (на примере Терской обл., испытавшей значительный приток иногороднего населения и обладающей как равнинными, так и предгорно-горными территориями) дифференциация медико-биологической и экономической адаптации мигрантов, прежде всего, обуславливалась разницей экономических условий между равнинной и горной зонами. Например, наиболее высокая успешность адаптации мигрантов была характерна мигрантским хуторам равнинной территории Терской обл. (Пятигорский, Моздокский и Кизлярский отделы), где отмечался наибольший уровень благосостояния мигрантов (душевые показатели обеспеченности рабочим скотом, землей и долей поселений помещичьего типа, а также удельный вес таких поселений от общего количества,) а *наименее успешная адаптация*⁴, в условиях малоземелья, отмечалась в горных территориях Владикавказского и Сунженского округов. Влиял на успешность адаптации этнический фактор, например, лучшие практики экономической адаптации были характерны для более материально обеспеченных немецких колонистов Хасав-Юртовского округа.

Таким образом, по сравнению с предыдущим периодом медико-биологическая и экономическая адаптация мигрантов стала протекать более успешно, что связано с хозяйственным освоением района и выработкой иммунитета населения к местным заболеваниям. Только в одном поселении района (ст. Николаевская Терской обл.) мигранты не смогли адаптироваться, и их в 1880-е гг. переселили на новое место. Лучшая рыночная конъюнктура для экономической адаптации мигрантов сложилась в территориях, обладающих свободной землей (Ставропольская губ., Кубанская и Терская обл.), за исключением Черноморской губ., и некоторых мигрантских поселений, основанных в засушливых местностях Ставропольской губ. и Терской обл.

Период репрессивной миграционной политики (1918–1945 гг.):

– *высокий уровень медико-биологической и экономической адаптации мигрантов* (наименее массовый) отмечался среди плановых переселенцев (демобилизованные красноармейцы) Чечено-Ингушской АО. Для мигрантов этого типа был характерен естественный прирост и низкий уровень возвратных миграций (менее 15 %) (Рисунок 4);

– *средний уровень медико-биологической и экономической адаптации мигрантов* отмечался в Северо-Кавказском крае (демобилизованные красноармейцы) и Черноморском округе (аграрные мигранты). Мигрантам был характерен положительный естественный прирост, а также средняя и высокая интенсивность возвратных миграций (16–49,9 %);

– *низкий уровень медико-биологической и экономической адаптации* (наиболее массовый) был присущ принявшим значительное число плановых переселенцев (демобилизо-

⁴ Высокий уровень оценки: голов рабочего скота – 1,5–1,8; десятин земли – 3,5–11,3; доля поселений помещичьего типа – 41,7 и выше; доля поселений помещичьего типа в количестве всей занятой мигрантами земли – 48–95 %. Низкий уровень оценки: голов рабочего скота – 2–2,6; десятин земли – 2,7–3,4; отсутствие поселений помещичьего типа.

ванные красноармейцы) – Азово-Черноморскому краю и Дагестанской АССР (переселенцы с гор на равнину), а также спецпоселениям кулаков. Для территорий этого типа характерна завершенность адаптации каждого второго мигранта (более 50 % возвратных миграций) в условиях их депопуляции на начальной стадии. На *внутрирегиональном уровне (пример Азово-Черноморского края, принявшего наибольшее число компенсационных мигрантов в 1920–1930-е гг.)* наилучший уровень адаптации отмечался в Приморско-Ахтарском районе (в 1 из 49), средний ее показатель – в 1/3 районов края, а наихудший – в почти 2/3 районов, что связано с локальными природными и экономическими особенностями территорий вселения мигрантов.



Рисунок 4 – Уровни адаптации мигрантов на Северном Кавказе во 2-, 3-й периоды

Таким образом, в период репрессивной миграционной политики произошло ухудшение успешности медико-биологической и экономической адаптации мигрантов. Региональные особенности адаптации мигрантов определял характер миграции (принудительный, плановый), природные отличия между территориями вселения и выселения мигрантов, а также социально-экономические проблемы, вызванные голодом 1933 г. и трудностями военного времени.

Период миграционной политики плановых переселений (1946–1991 гг.):

– *высокий уровень медико-биологической и экономической адаптации плановых мигрантов* (наименее массовый по охвату мигрантов) характерен для Ростовской обл. и Ставропольского края, что детерминировалось с внутрирегиональным характером организованных миграций (Рисунок 5). Высокий уровень успешности адаптации также был характерен для вернувшихся в восстановленные национальные образования (КЧАО, КБАССР, ЧИАССР) реабилитированных народов, которым в силу понятных причин не были присущи возвратные миграции на прежнее место жительства;

– *средний уровень успешности медико-биологической и экономической адаптации мигрантов* наблюдался в Краснодарском крае, Грозненской обл. (компенсационные мигранты) и Дагестане (переселенцы с гор на равнину). В Грозненской обл. ухудшал адаптационные практики меж-

региональный характер организованных миграций, новоселы приезжали из районов выселения, значительно отличающихся в природном отношении. В Краснодарском крае и Дагестане, несмотря на преимущественно внутрирегиональный характер плановых миграций, снижалась эффективность адаптации значительные контрасты между равнинными и горными территориями. Причем мигранты из степей в горах Черноморского побережья (Адлеровский район) адаптировались хуже, чем мигранты с гор на равнине в Дагестане.

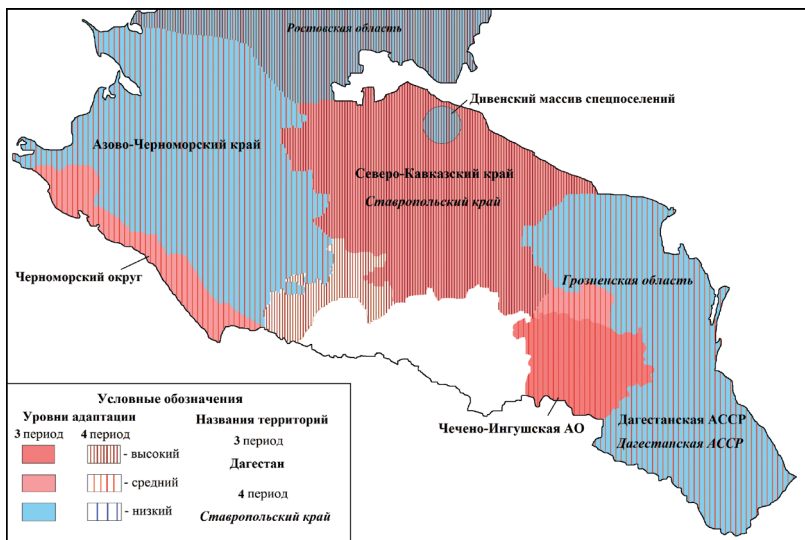


Рисунок 5 – Уровни адаптации мигрантов на Северном Кавказе в 3-, 4-м периодах

Таким образом, адаптационные практики по сравнению с предыдущим периодом улучшились. Предположительно во второй половине периода тенденция роста эффективности адаптации продолжилась, что связано с успехами социально-экономического развития страны.

Период политики регулирования вынужденной миграции и переселения соотечественников (1992 г. – н. в.) на примере Ставропольского края (в регионе проявились все ключевые миграции):

- *высокий уровень экономической адаптации мигрантов*⁵ характерен для муниципалитетов, входящих в Ставропольскую и Кавминводскую агломерации;
- *средний уровень экономической адаптации мигрантов* представлен в средних и малых городах Ставрополя;
- *низкий уровень экономической адаптации мигрантов* отмечается за пределами пригородных и полупригородных зон.

⁵ *Высокий уровень оценки:* высокий или средний (36,7–45 %) уровень неудовлетворенности материальным положением, низкий (6,1–8 %) уровень безработицы, средний (63–64 %) уровень обеспеченности жильем, высокий (68–76,7 %) уровень удовлетворенности жизнью. *Средний уровень оценки:* средний (49 %) уровень неудовлетворенности материальным положением, средний (14,8 %) уровень безработицы, низкая (49,7 %) степень обеспеченности жильем, средняя (61,7 %) удовлетворенность жизнью. *Низкий уровень оценки:* высокий (57 %) уровень неудовлетворенности материальным положением, высокий (23 %) уровень безработицы, высокая (78 %) обеспеченность жильем, низкая (51 %) степень удовлетворенности жизнью.

Таким образом, в условиях важности влияния на адаптацию мигрантов уровня социально-экономического развития территорий, определяемого преимущественно расположением в системе «центр – полупериферия – периферия», основные территориальные особенности экономической адаптации определяются на внутрирегиональном уровне, в лучших условиях мигранты городских агломераций, за пределами которых успешность адаптации снижается, достигая низшей точки в периферийных районах региона.

Территориальные особенности социокультурной адаптации мигрантов (на примере Ставропольского края, массово принимавшего иноэтничных мигрантов начиная с 1960-х гг.).

Индикатором оценки уровней успешности социокультурной адаптации мигрантов является уровень свободного владения/невладения русским языком иноэтничного населения в 1989 и 2010 гг. Высокому уровню в 1989 г. соответствует наименее выраженная языковая проблема (3,85–9,81 % свободно не владеет русским языком), для среднего уровня характерны более высокие языковые затруднения (9,82–15,77 % свободно не владеют русским языком), а при низком уровне отмечаются самые значимые проблемы с языковой компетенцией, заключающиеся в несвободном владении русским языком (от 15,78 до 21,73 %).

Высокий уровень социокультурной адаптации мигрантов характерен для крупных городов и пригородных районов КМВ (Предгорный и Кировский районы), где больше возможностей для межкультурного взаимодействия мигрантов с коренными обществами в ходе контактов в быту, учебе и работе.

Средний уровень социокультурной адаптации мигрантов характерен для большей части районов Ставрополья, как правило, возглавляемых малыми городами, преимущественно расположенными в западной и центральной частях региона. Меньшие масштабы иноэтничной миграции, а также наличие важных индустриально-аграрных центров и профессиональных образовательных учреждений здесь обуславливали более благоприятные условия для протекания социокультурной адаптации мигрантов, чем в периферийных северо-восточных районах края.

Низкий уровень социокультурной адаптации мигрантов характерен преимущественно для сельских периферийных районов северо-восточной и центральной части края, где сформировались в этот период наибольшие диаспоры народов северокавказских республик.

В отличие от предыдущего периода в постсоветское время ареал территорий с высокой (несвободно владеющих русским языком 0,9–2,2 %) оценкой социокультурной адаптации мигрантов на Ставропольекратно вырос, и данный тип территорий стал преобладающим. Напротив, снизились ареалы городов и районов со средним (2,2–3,5 %) и низким (3,5–4,8 %) уровнем успешности социокультурной адаптации мигрантов. Таким образом, можно говорить о более успешном протекании социокультурной адаптации мигрантов в последнем периоде.

Ключевые рекомендации по оптимизации миграционной политики на Северном Кавказе.

Основным целеполаганием миграционной политики России являются меры, направленные на стабилизацию численности населения, что обусловлено экономическими, демографическими и другими аспектами национальной и региональной безопасности. Острая необходимость в мигрантах отмечается в регионах равнинной части Северного Кавказа, в условиях устойчивой депопуляции населения (Рисунок 6). Республики восточной части района (Ингушетия, Чечня и Дагестан), испытывающие рост численности населения за счет его естественного движения и являющиеся миграционными донорами других регионов России, не нуждаются в мигрантах. На внутрирегиональном уровне в районе отмечается преобладание муниципалитетов с сокращающейся численностью населения, за исключением миграционно привлекательных территорий, входящих в зону влияния Ростовской, Краснодарской, Новороссийской, Ставропольской, Кавминводской городских агломераций, а также большинства муниципалитетов Адыгеи, Карачаево-Черкесии, Кабардино-Балкарии, Ингушетии, Чечни и Дагестана, где положительная динамика численности населения обусловлена естественным приростом. В республиках наиболее сложная демографическая ситуация складывается в Северной Осетии–Алании и горных районах Дагестана, в значительной части которых происходит снижение численности населения.

Приоритетными категориями мигрантов для привлечения в район являются соотечественники, иностранные студенты, для которых характерны наиболее эффективные практики адаптации. В сложившейся демографической и миграционной ситуации пространственной дифференциация территорий вселения мигрантов предполагает разную степень поддержки их адаптации. Наибольшие меры адаптации необходимы депопулирующим муниципалитетам, как правило, представленным полупериферийными и периферийными сельскими районами, для которых характерны менее эффективные адаптационные практики, а наименьшая поддержка мигрантам должна оказываться в муниципалитетах с растущим населением. Средний уровень адаптационных мер мигрантам предполагается территориям со стабильной численностью населения, так как в них ожидается депопуляция в ближайшей перспективе.

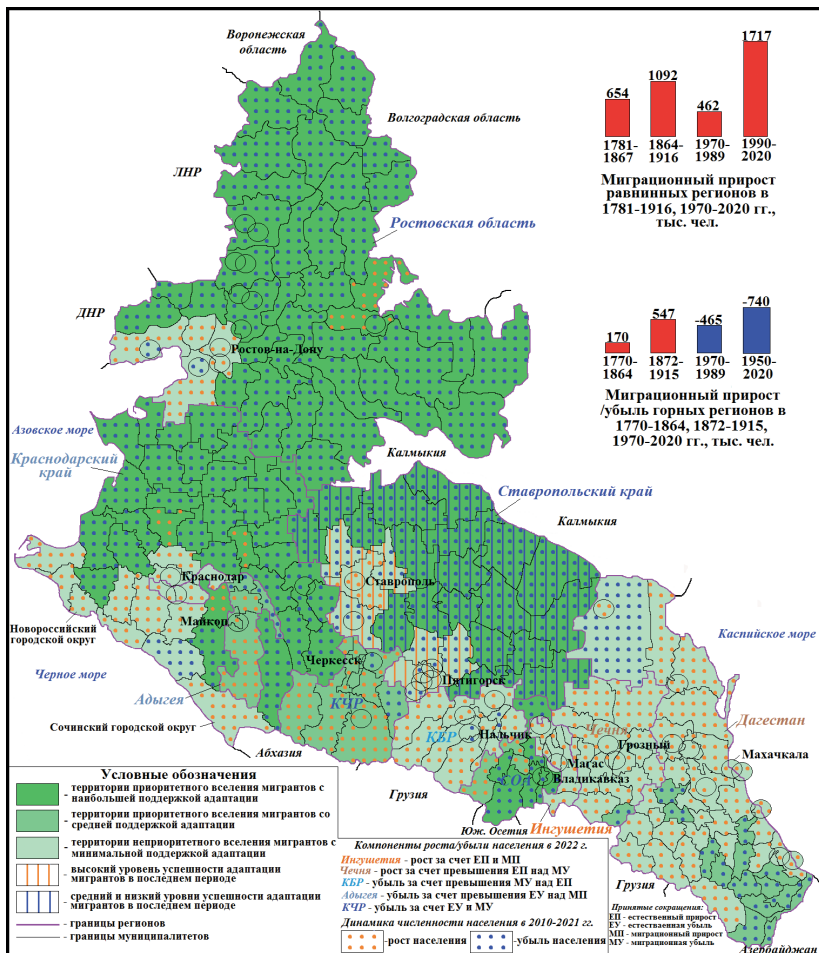


Рисунок 6 – Рекомендации по приоритетности ранжирования территорий вселения организованных мигрантов на Северном Кавказе с учетом миграционной и демографической ситуации, успешности адаптации мигрантов

Выводы по положению. Наиболее сложно адаптация мигрантов на Северном Кавказе протекала в начале его массового заселения славянами, что детерминировалось влиянием природно-экологического и медико-географического факторов. Трансформация характера медико-биологической и экономической адаптации мигрантов в периоды экстенсивной и интенсификации миграционной политики обуславливались эволюционным путем. Постепенное заселение, освоение и проведение социально-экономических реформ совершенствовали адаптационные практики новоселов. В период интенсификации миграционной политики менее эффективные практики адаптации по-прежнему были характерны для горных и засушливых территорий. Тенденция улучшения успешности адаптации мигрантов первых двух периодов была прервана в период репрессивной миграционной политики, когда принудительный характер миграции, социально-экономическая разруха, обусловленная голодом 1933 г. и войной 1941–1945 гг., вкпе с природными различиями территорий вселения и выселения мигрантов привели к более сложному течению адаптации мигрантов. Начиная с периода миграционной политики плановых переселений в условиях мирного послевоенного времени произошел повсеместный рост успешности адаптации мигрантов. Индустриализация и урбанизация привели к выраженным различиям успешности адаптации мигрантов с позиций «центр-периферийной модели», при которой наиболее благоприятные условия экономической адаптации (на примере периода политики вынужденной миграции и переселения соотечественников) присущи городским агломерациям.

Активные иноэтнические миграции «с гор на равнину» начиная с 1960-х гг. обострили проблему социокультурной адаптации мигрантов, и прежде всего в местах их массового расселения. Вовлечение народов северокавказских республик в урбанизационные процессы, усиление межкультурного взаимодействия за пределами своих национальных автономий позволили постепенно преодолеть проблемы социокультурной адаптации, практики которой значительно улучшились в постсоветском периоде. В условиях полиэтничной структуры современной международной миграции проблемы социокультурной адаптации мигрантов наиболее массово выражены в крупных городах из-за аттрактивности их для иноэтничных иностранных студентов, иммигрантов, нацеленных на ПМЖ, и трудовых иммигрантов.

Выводы

1. Многообразие исследовательских подходов к изучению миграционного процесса обусловило необходимость операционализации понятийного аппарата, касающегося адаптации мигрантов. Предложена и используется трактовка базовой категории «адаптация мигрантов» как заключительной стадии миграционного процесса, разработано содержание вспомогательных важнейших понятий «стратегия адаптации мигрантов» и «стратегия государства по адаптации мигрантов».

2. Историко-географическая реконструкция адаптации мигрантов позволила выявить основные формы, способы и стратегии адаптации на территориях Северного Кавказа в разные исторические периоды и установить уровень успешности адаптационных практик в зависимости от географических, геополитических и социально-экономических условий.

3. В условиях высокой централизации власти достаточно четко прослеживается ведущая роль государства как организатора и регулятора всех стадий миграционного процесса. Под влиянием целенаправленных мер миграционной политики границы сформировавшегося на Северном Кавказе ареала многолетнего вселения мигрантов испытывали периодические изменения. В периоде экстенсивной миграционной политики (1770–1866) отмечалось увеличение ареала за счет включения новых территорий вселения, затем прослеживается последовательная смена трендов сжатия и расширения ареала, а в постсоветское время практически вся территория Северного Кавказа становится ареной масштабных миграционных притоков. Наибольшее значение Северный Кавказ как территория вселения мигрантов странового уровня имел в период экстенсивной миграционной политики, из-за необходимости заселения и освоения нового фронта России. Позднее политические цели были связаны с освоением слабозаселенной Азиатской России.

«Азиатский вектор» миграционной политики сохранял свое значение в советское (в условиях освоения новых территорий) и постсоветское время (поддержание численности населения приграничных регионов Дальнего Востока).

4. Типологизация миграционных стратегий государства демонстрирует разнообразие подходов и мер адапционно-миграционной политики. Наиболее устойчивой и продуктивной по отношению к внутренним переселенцам была освоенческая стратегия, имеющая цель присоединения свободных земель и освоения новых территорий за счет материальных мер (выдача пособий, наделение землей и др.). Нарастание тоталитарных управленческих тенденций привело к смене освоенческой стратегии на репрессивно-уравнительную, приводившую к макрорегиональному перераспределению трудовых ресурсов преимущественно между Европейской и Азиатской частями России. В периоде миграционной политики плановых переселений (1946–1991) освоенческая стратегия вновь занимает приоритетные позиции. По отношению к иностранным мигрантам в дореволюционной России активно применялась интеграционная стратегия (предполагавшая свободу вероисповедания, развитие альтернативной религиозной инфраструктуры, образования на родном языке, создания моноэтничных и смешанных поселений мигрантов и др.), свернутая в советское время в связи с развитием изоляционных тенденций по отношению к внешнему миру. Падение «железного занавеса» в 1990-х гг. возродило интеграционную стратегию, которая затем начала приобретать черты селекционной миграции, нацеленной на определение приоритетных категорий иммигрантов.

5. Северный Кавказ во все периоды отличался высокой интенсивностью миграционных процессов. Наибольшей миграционной привлекательностью пользовались территории в равнинном Предкавказье, которые притягивали мигрантов в период экстенсивной миграционной политики (1770–1866) наряду с Северным Причерноморьем, Нижним Поволжьем и Южным Уралом, а в период интенсификации миграционной политики (1867–1917) – Азиатской Россией. В период репрессивной миграционной политики (1918–1945) район становится миграционным донором для отдаленных российских регионов, Казахстана и др. В 1950-е гг. в ходе плановых переселений повышенная концентрация мигрантов отмечалась как на равнине, так и в горных районах, куда устремились возвратные потоки депортированных народов. Ряд факторов (географическое положение, «демографический взрыв» малоземелье в горах и др.) обусловили в 1960-х гг. формирование двух зон с различными миграционными векторами: равнинной, с устойчивым миграционным приростом, и горной, отдающей население. Данный тренд сохранился до настоящего времени. По мере развития процессов урбанизации главными центрами притяжения внутренних и внешних мигрантов становятся северокавказские города.

6. Наиболее успешные практики социокультурной адаптации иностранных граждан отмечались в период интенсификации миграционной политики (1867–1917), которые поддерживались на государственном уровне и способствовали сохранению и трансляции традиционной этнической культуры новоселов. Успешность социокультурной адаптации мигрантов достигалась за счет расширения межкультурного взаимодействия в условиях смешанного проживания мигрантов с коренным населением. В период политики регулирования вынужденной миграции и переселения соотечественников (1992 г. – н. в.) социокультурная адаптация иностранных мигрантов во многом обусловлена спецификой посылающих стран, культурными традициями, знанием русского языка. Возросшие потоки иммигрантов в постсоветское время привели к обострению проблем социокультурной адаптации. Наиболее сложно протекала социокультурная адаптация внутренних мигрантов в период интенсификации миграционной политики (1867–1917) в условиях высокого уровня мигрантофобии, вызванной массовым притоком иногороднего населения, а также во второй половине периода миграционной политики плановых переселений (1946–1991), что обусловлено активной миграцией с гор на равнину северокавказских народов.

7. Уровень успешности адаптации мигрантов менялся в соответствии с положительной динамикой социально-экономического развития, за исключением периода репрессивной миграционной политики, когда отмечался откат к более негативным сценариям адаптации

мигрантов, вызванный принудительным характером миграционных процессов. Наиболее успешные адаптационные практики мигрантов в ядрах городских агломераций и ближайших к ним пригородах, и, напротив, в полупериферийных и периферийных районах ситуация менее благоприятная, что необходимо учитывать при формировании мер адаптационной политики.

8. Мигрантофобия в периоды экстенсивной миграционной политики (1770–1866) и интенсификации миграционной политики (1867–1917) не имела этнической окраски, а проявлялась по отношению к представителям других сословий такой же национальности. В период политики регулирования вынужденной миграции и переселения соотечественников (1992 – н. в.) причинами мигрантофобии стала национальная принадлежность мигрантов. Наибольший её уровень характерен для регионов-реципиентов с преобладанием русского населения. Уровень мигрантофобии меняется в зависимости от места вселения и зависит от типа поселения (село – город, этнический состав поселения), величины и функционального типа города.

9. Необходима специальная территориально дифференцированная политика содействия адаптации и интеграции мигрантов:

– *учет типа местности, мест вселения.* В условиях затяжного демографического кризиса основными точками притяжения мигрантов должны быть регионы равнинного Предкавказья. Территории вселения мигрантов необходимо определять с позиций «центро-периферийной модели», что предполагает наибольшую поддержку адаптации мигрантов полупериферийных и периферийных территорий;

– *категории мигрантов.* Наиболее эффективные адаптационные практики характерны для соотечественников за счет отсутствия «культурной дистанции» от принимающих сообществ и использования стратегии «ускоренной натурализации», а также иностранных студентов в связи с принимаемыми вузами мерами (наставничество, объединение иностранных студентов, курсы русского языка, юридическая поддержка и т. п.);

– *информационная политика.* Необходимо формирование позитивного отношения в системе «коренное население – мигранты», так как мигрантофобия несет угрозы адаптации мигрантов;

– *культурно-интеграционная и образовательная политика.* Формирование среды для успешной социокультурной адаптации мигрантов, прежде всего, заключается в реализации мер, направленных на препятствие анклавизации иммигрантов;

– *сочетание государственного регулирования и самоадаптации.* Необходим селективный отбор мигрантов, выбирающих активную позицию и заинтересованных в решении адаптационных проблем, при одновременном создании условий для возможностей мигрантам использования максимально широкого выбора стратегий адаптации, что позволит повысить эффективность адаптационных процессов.

СПИСОК ОСНОВНЫХ НАУЧНЫХ ПУБЛИКАЦИЙ АВТОРА

Статьи в научных изданиях, рекомендованных ВАК при Минобрнауки РФ:

1. **Соловьев, И. А.** Трансформация современных миграционных процессов на Юге России / И. А. Соловьев, Р. С. Латушкин // Проблемы региональной экологии. – 2008. – № 5. – С. 31–36 (0,31 п. л.).

2. **Соловьев, И. А.** Миграционный и демографический портрет Андроповского района / И. А. Соловьев, Г. Н. Жиренко // Вестник Северо-Кавказского технического ун-та. – 2009. – № 3. – С. 44–50 (0,37 п. л.).

3. Региональные особенности современных миграционных и демографических процессов на Юге России / Г. Н. Жиренко, **И. А. Соловьев** // Вестник Московского государственного областного ун-та. Серия: Естественные науки. – 2009. – № 3. – С. 101–105 (0,25 п. л.).

4. **Соловьев, И. А.** Миграционные процессы и проблемы экономической адаптации мигрантов на Северном Кавказе в дореформенный период / И. А. Соловьев // Вестник Ставропольского гос. ун-та. – 2012. – № 3. – С. 179–182 (0,19 п. л.).

5. **Соловьев, И. А.** Адаптация мигрантов на Северном Кавказе / И. А. Соловьев // Проблемы региональной экологии. – 2013. – № 6. – С. 177–182 (0,31 п. л.).
6. Опыт регионального исследования адаптационно-интеграционных стратегий иностранных мигрантов в Ставропольском крае / Н. А. Щитова, В. С. Белозеров, **И. А. Соловьев** // Региональные исследования. – 2014. – № 3. – С. 108–114 (0,44 п. л.).
7. **Соловьев, И. А.** Географические особенности плановых миграций на Северном Кавказе и проблемы адаптации / И. А. Соловьев // Наука. Инновации. Технологии. – 2016. – № 3. – С. 195–210 (1,00 п. л.).
8. Миграции и расселение даргинцев в равнинных районах Предкавказья: этапы, факторы, современные особенности адаптации / В. С. Белозеров, Н. А. Щитова, **И. А. Соловьев**, В. В. Чихичин // Региональные исследования. – 2016. – № 4(54). – С. 37–44 (0,44 п. л.).
9. **Соловьев, И. А.** Адаптационно-интеграционные аспекты государственной политики на Северном Кавказе по отношению к иммигрантам / И. А. Соловьев // Наука. Инновации. Технологии. – 2017. – № 2. – С. 177–188 (0,69 п. л.).
10. **Соловьев, И. А.** Региональные особенности миграционных процессов на Северном Кавказе / И. А. Соловьев // Географический вестник. – 2018. – № 1. – С. 49–55. DOI: 10.17072/2079-7877-2018-1-49-55 (0,37 п. л.).
11. **Соловьев, И. А.** Демографическое развитие городских агломераций Северного Кавказа / И. А. Соловьев, В. С. Белозеров, Н. А. Щитова // Геополитика и экодинамика регионов. – Том 6 (16). Вып. 3. – 2020. – С. 268–278 (0,69 п. л.).
12. **Соловьев, И. А.** Динамика внутрирегиональных особенностей миграции населения Ставропольского края / И. А. Соловьев // Вестник СПбГУ. Науки о Земле. – 2022. – Т. 67. Вып. 1. – С. 156–180. DOI 10.21638/spbu07.2022.109 (1,5 п. л.)⁶.
13. **Соловьев, И. А.** Трансформация миграционных процессов на Северном Кавказе в 1770–2019 гг. / И. А. Соловьев // Вестник Моск. ун-та. Сер. 5. Геогр. – 2022. – № 2. – С. 73–85 (0,75 п. л.)⁷.
14. Типология городов – центров городских агломераций по характеру демографического развития (на примере Европейской России) / В. С. Белозеров, **И. А. Соловьев**, Н. А. Щитова, Н. В. Сопнев // Изв. РАН. Сер. Географическая. – 2022. – Т. 86. № 5. – С. 665–675. DOI 10.31857/S2587556622050041(0,69 п. л.)⁷.
15. Территориальные особенности демографического развития горных поселений Республики Северная Осетия–Алания / В. С. Белозеров, **И. А. Соловьев**, Н. А. Щитова, Л. Х. Дзахова // Устойчивое развитие горных территорий. – 2022. – № 1. – С. 7–19. DOI 10.21177/1998–4502–2022–14–1–7–19(0,75 п. л.)⁷.
16. **Соловьев, И. А.** Внутрирегиональная дифференциация молодежной миграции в Ставропольском крае / И. А. Соловьев, Н. А. Щитова, Ю. Ф. Зольникова // Вестник СПбГУ. Науки о Земле. – 2024. – Т. 69. Вып. 1. – С. 4–20. DOI. 10.21638/spbu07.2024.101 (1,56 п. л.)⁶.
17. **Соловьев, И. А.** Молодежная миграция в Горном Дагестане как индикатор устойчивого развития территории / И. А. Соловьев, Н. А. Щитова, Ю. Ф. Зольникова // Устойчивое развитие горных территорий. – 2024. – № 1. – С. 156–173. DOI. 10.21177/1998–4502–2024–16–1–156–173 (1,19 п. л.)⁷.
18. Географические особенности адаптации иностранных студентов в России / Н. А. Щитова, Ю. Ф. Зольникова, **И. А. Соловьев**, В. С. Белозеров // Вестник Моск. ун-та. Сер. 5. Геогр. – 2024. – № 5. – С. 141–153. DOI: 10.55959/MSU0579-9414.5.79.5.12 (0,87 п. л.).

⁶ Статья также включена в библиографические и реферативные базы WoS и Scopus.

⁷ Статья также включена в библиографическую и реферативную базу Scopus.

*Статьи в научных изданиях, включенных в библиографическую
и реферативную базу Web of Science:*

1. Soloviev, I. Strategies for Adaptive-Integration Behavior of Foreign Migrants in a Polyethnic Region / I. Soloviev, N. Shchitova, V. Belozеров // 25th International Scientific Conference on Economic and Social Development (ESD) / 17th International Social Congress (ISC), Moscow, 30–31 October 2017. – М., 2017. – P. 520–527 (0,50 п. л.).

*Статьи в научных изданиях, включенных в библиографическую
и реферативную базу SCOPUS:*

1. Titular ethnicities of the South Caucasian countries in Russia: comprehensive analysis of migration and settlement / V. S. Belozеров, V. V. Chikhichin, **I. A. Soloviev**, A. A. Cherkasov // Central Asia and the Caucasus. – 2016. – No. 4 (17). – P. 58–70. (0,81 п. л.)

2. **Соловьев, И. А.** Геоинформационно-картографическое обеспечение исследования адаптации и интеграции мигрантов / И. А. Соловьев // ИнтерКарто. ИнтерГИ С. – М.: Изд-во Московского университета, 2020. – Т. 26. Ч. 1. – С. 329–342. DOI 10.35595/2414–9179–2020–1–26–329–342. (0,87 п. л.)

3. Пространственный анализ международной студенческой иммиграции в России / **И. А. Соловьев**, П. Дж. Фрайер, Н. А. Щитова, В. С. Белозеров // ИнтерКарто. ИнтерГИ С. – М.: Изд-во Московского университета, 2021. – Т. 27. № 4. – С. 402–414. DOI 10.35595/2414–9179–2021–4–27–402–386 (0,81 п. л.).

4. Картографическое обеспечение исследования внутриагломерационных особенностей демографического развития Ивановской городской агломерации / В. В. Чихичин, **И. А. Соловьев**, Е. И. Овсянников, Ю. Ф. Зольникова // ИнтерКарто. ИнтерГИ С. – М.: Изд-во Московского университета, 2022. – Т. 28. № 2. – С. 50–68. DOI 10.35595/2414–9179–2022–2–28–50–68 (1,19 п. л.).

5. Картографическое обеспечение исследования территориальных особенностей студенческой иммиграции в России / Н. В. Сопнев, **И. А. Соловьев** // ИнтерКарто. ИнтерГИ С. – М.: Изд-во Московского университета, 2022. – Т. 28. № 2. – С. 126–145. DOI 10.35595/2414–9179–2022–2–28–126–145 (1,19 п. л.).

6. Региональные особенности миграции молодежи в России / В. О. Есикова, **И. А. Соловьев**, Ю. Ф. Зольникова // ИнтерКарто. ИнтерГИ С. – М.: Изд-во Московского университета, 2023. – Т. 29. № 2. – С. 88–105. DOI 10.35595/2414–9179–2023–2–29–88–105 (1,00 п. л.).

Статьи в других научных изданиях, тезисы докладов:

1. **Соловьев, И. А.** Проблемы социально-экономической интеграции мигрантов на Ставрополье / И. А. Соловьев // Горные страны: Расселение, этнодемографические и геополитические процессы, геоинформационный мониторинг: матер. Междунар. конф. – Ставрополь: Изд-во СКФУ, 2005. – С. 197–202 (0,31 п. л.).

2. Этнические миграции на Северном Кавказе / В. С. Белозеров, П. Н. Панин, **И. А. Соловьев** // Стабильность и конфликт в российском приграничье. Этнополитические процессы в Сибири и на Кавказе / отв. ред. В. И. Дятлов, С. В. Рязанцев. – М., 2005. – С. 125–133 (0,56 п. л.).

3. Мигрантофобия и этническая неприязнь в молодежной среде Северного Кавказа / Е. Н. Авдеев, **И. А. Соловьев**, Е. В. Волосенкова, М. Н. Кубанова // Миграция в зеркале стран СНГ (молодежный ракурс / под ред. И. Н. Молодиковой. – М., 2006. – С. 184–207 (0,44 п. л.).

4. **Соловьев, И. А.** Региональные особенности современных миграционных процессов на Юге России / И. А. Соловьев // Региональные исследования. – 2009. – № 4–5. – С. 54–60 (0,44 п. л.).

5. **Соловьев, И. А.** Миграционные процессы на Юге России: региональные особенности и проблемы регулирования / И. А. Соловьев // Население Юга России: трансформация воспроизводства, расселения и образа жизни в новых геополитических условиях: монографический сб. – Ставрополь: Изд-во СГУ, 2009. – С. 67–71 (0,31 п. л.).

6. Региональные особенности адаптации иностранных трудовых мигрантов в Ставропольском крае / А. М. Бойков, В. С. Белозеров, Е. Н. Авдеев, **И. А. Соловьев** // Миграционные про-

цессы на Юге России: проблемы адаптации и интеграции: сб. материалов Всероссийской научно-практической конференции. – Ставрополь: Изд-во СКФУ, 2013. – С. 83–87 (0,31 п. л.).

7. **Соловьев, И. А.** Фактор родственных связей в стратегиях адаптации мигрантов на Северном Кавказе / И. А. Соловьев // Развитие регионов в XXI веке: материалы I Международной научной конференции. Часть II. – Владикавказ: Изд-во СОГУ, 2013. – С. 291–295 (0,31 п. л.).

8. Стратегии социально-экономической адаптации и интеграции иноэтничных иммигрантов на Ставрополье / А. М. Бойков, В. С. Белозеров, Е. Н. Авдеев, **И. А. Соловьев** // Миграционные процессы в России: проблемы адаптации и интеграции мигрантов: сб. матер. Всероссийской научно-практической конференции. – Ставрополь: СКФУ, 2014. – С. 207–212 (0,37 п. л.).

9. **Соловьев, И. А.** Методологические подходы к исследованию проблем адаптации и интеграции мигрантов в отечественной традиции / И. А. Соловьев // Миграционные процессы: проблемы адаптации и интеграции мигрантов: сб. материалов Междунар. научно-практической конференции. – Ставрополь: Изд-во СКФУ, 2014. – С. 73–79 (0,44 п. л.).

10. **Соловьев, И. А.** Трансформации социально-экономической адаптации и интеграции мигрантов на Ставрополье в постсоветский период / И. А. Соловьев, Н. А. Щитова, В. С. Белозеров // Миграционные процессы: проблемы адаптации и интеграции мигрантов: сб. материалов Международной научно-практической конференции. – Ставрополь: Изд-во СКФУ, 2015. – С. 248–262 (0,94 п. л.).

11. **Соловьев, И. А.** Пространственно-временные аспекты адаптации мигрантов в городах Ставропольского края / И. А. Соловьев // География и регион: материалы Международной научно-практической конференции. Т. III. – Пермь: Изд-во ПГУ, 2015. – С. 174–178 (0,31 п. л.).

12. Проблемы языковой интеграции иностранных студентов в Ставрополе (на материалах фокус-групп) / **И. А. Соловьев**, И. Н. Молодикова, В. В. Чихичин и др. // Миграционные процессы: проблемы адаптации и интеграции мигрантов: сб. материалов 3-й Междунар. научно-практической конференции. – Ставрополь: СКФУ, 2016. – С. 215–219 (0,31 п. л.).

13. **Соловьев, И. А.** Миграция населения как фактор социально-экономического развития Ставропольского края / И. А. Соловьев // Факторы и стратегии регионального развития в меняющемся геополитическом и геоэкономическом контексте: матер. Междунар. научно-практической конференции / под общей ред. А. Г. Дружинина. – Ростов н/Д: Изд-во ЮФУ, 2016. – С. 459–465. (0,44 п. л.)

14. **Соловьев, И. А.** Адаптационно-интеграционная политика государства на Северном Кавказе по отношению к иностранным мигрантам / И. А. Соловьев // Развитие регионов в XXI в.: материалы II Международной научной конференции. – Владикавказ: Изд-во СОГУ, 2017. – С. 164–168 (0,44 п. л.).

15. Monitoring study of adjustment issues faced by foreign students in universities of the North Caucasus / **I. A. Soloviev**, N. A. Shchitova, V. S. Belozеров, V. V. Chikhichin // Contemporary Problems of Social Work. – 2017. – Vol. 3. No. 3(11). – С. 121–128 (0,5 п. л.).

16. **Соловьев, И. А.** Проблемы адаптации и интеграции мигрантов из стран Закавказья в Ставропольском крае / И. А. Соловьев, Ю. Ф. Зольникова // Современные проблемы развития и размещения хозяйства Республики Армения и стран ближнего зарубежья: сб. научных статей Республиканской конференции с международным участием. – Ереван, 2017. – С. 189–192 (0,25 п. л.).

17. **Соловьев, И. А.** Проблемы адаптации и интеграции стрессовых мигрантов из Украины на Ставрополье / И. А. Соловьев // Этнодемографические процессы в Казахстане и сопредельных территориях: сб. научных трудов XVI Международной научно-практической конференции 28–29 сентября 2017 г., Усть-Каменогорск. – Усть-Каменогорск: Медиа-Альянс, 2017. – С. 329–340 (0,69 п. л.).

18. **Соловьев, И. А.** Стратегии адаптивно-интеграционного поведения мигрантов из Украины в Ставропольском крае / И. А. Соловьев, Ю. Ф. Зольникова // Миграционные мосты в Евразии: модели эффективного управления миграцией в условиях развития евразийского интеграционного проекта: Матер. IX Междунар. научно-практ. форума (Москва, 28–29.11.2017). Т. 1 / под ред. чл.-корр. С. В. Рязанцева, М. Н. Храмовой. – М.: Экономическое образование, 2017. – С. 130–132 (0,19 п. л.).

19. Концептуальные подходы к изучению адаптации и интеграции иностранных мигрантов / Н. А. Щитова, **И. А. Соловьев**, В. В. Чихичин // Иностранные мигранты в России: концептуальные

подходы и опыт практического исследования процессов адаптации и интеграции: монографический сб. / под ред. проф. В. С. Белозерова и Н. А. Щитовой. – Ставрополь: ФОК-ЮГ, 2017. – С. 7–28 (1,31 п. л.).

20. **Соловьев, И. А.** Комплексный социально-географический подход к изучению пространственно-временных особенностей процессов адаптации и интеграции иностранных мигрантов / И. А. Соловьев, Н. А. Щитова // Иностранцы мигранты в России: концептуальные подходы и опыт практического исследования процессов адаптации и интеграции: монографический сб. / под ред. проф. В. С. Белозерова, проф. Н. А. Щитовой. – Ставрополь: ФОК-ЮГ, 2017. – С. 29–36 (0,5 п. л.)

21. **Соловьев, И. А.** Проблемы натурализации в России участников государственной программы переселения соотечественников из Украины / И. А. Соловьев // Миграционные процессы: проблемы адаптации и интеграции мигрантов: сб. материалов IV Международной научно-практической конференции / под ред. В. С. Белозерова. – Ставрополь: Изд-во СКФУ, 2018. – С. 105–110 (0,37 п. л.).

22. Адаптация иностранных студентов в университетах Северного Кавказа / В. С. Белозеров, Н. А. Щитова, **И. А. Соловьев**, В. В. Чихичин // Демографический и миграционный портрет Кавказа. Сер. «Демография. Социология. Экономика» / под ред. С. В. Рязанцева, Г. И. Гаджимурадовой. – М., 2019. – С. 125–133 (0,56 п. л.).

23. Стратегии и проблемы адаптации студентов из Таджикистана в России / В. С. Белозеров, **И. А. Соловьев**, Ю. Ф. Зольникова // Современные географические исследования: теория, практика, инновации: матер. Междунар. научно-практической конференции (Самарканд, 12–13 мая 2023 г.). – Самарканд, 2023. – С. 350–353 (0,25 п. л.).

24. **Соловьев, И. А.** Стратегии и проблемы адаптации студентов из Туркменистана в России / И. А. Соловьев, Ю. Ф. Зольникова, Н. А. Щитова // Город и люди: пространство и время: сборник статей Международной конференции (Смоленск, 28–30 апреля 2023 г.). – М., 2023. – С. 381–388 (0,5 п. л.).

Монография:

1. **Соловьев, И. А.** Миграционные процессы на Северном Кавказе: проблемы адаптации и интеграции мигрантов: монография / И. А. Соловьев. – Ставрополь: Изд-во СКФУ, 2017. – 424 с. (26,5 п. л.).

Результаты интеллектуальной деятельности:

1. Свидетельство об отраслевой регистрации разработки № 2358, 2003. Автоматизированный комплекс обработки, хранения и анализа анкетных данных «Анкета» / В. С. Белозеров, Р. О. Маслиев, А. Н. Панин, **И. А. Соловьев**. Дата регистрации: 17.03.2003.

2. Свидетельство о государственной регистрации базы данных № 2019621060, 2019. Иностранцы мигранты в России / В. С. Белозеров, **И. А. Соловьев**, Н. А. Щитова, А. А. Черкасов, С. О. Антипов. Дата регистрации: 08.04.2019.

3. Свидетельство о государственной регистрации базы данных № 2023624449, 2023. Иммиграция студенческой молодежи в Россию / В. С. Белозеров, Н. А. Щитова, **И. А. Соловьев**, Н. В. Сопнев. Дата регистрации: 07.12.2023.

Подписано в печать: 01.11.2024 г.

Формат 60x84 1/16. Гарнитура «Times New Roman».

Бумага офсетная. Печать офсетная.

Усл. печ. л. 3,02. Тираж 100 экз.

Заказ № 02940 от 31.10.2024

Отпечатано в типографии ООО «Бюро новостей», г. Ставрополь, ул. Серова, 278/А
тел.: 8 (8652) 528–777, www.типография7.рф

