



Министерство науки и высшего образования Российской Федерации
Федеральное государственное автономное образовательное учреждение высшего образования
«Северо-Кавказский федеральный университет»

ПРИКАЗ

от 25.05.2026

№ 1246-0

***Об организации проведения инструктажей
по гражданской обороне и действиям
в чрезвычайных ситуациях федерального
государственного автономного
образовательного учреждения высшего
образования «Северо-Кавказский
федеральный университет»***

Во исполнение постановлений Правительства Российской Федерации от 02.11.2000 года № 841 «Об утверждении Положения о подготовке населения в области гражданской обороны» и от 18.09.2020 года № 1485 «Об утверждении Положения о подготовке граждан Российской Федерации, иностранных граждан и лиц без гражданства в области защиты от чрезвычайных ситуаций природного и техногенного характера»

ПРИКАЗЫВАЮ:

1. Утвердить Программу вводного инструктажа по гражданской обороне (далее - ГО) и действиям в чрезвычайных ситуациях (далее - ЧС) согласно Приложению № 1 к настоящему приказу.

2. Назначить ответственными за проведение вводного инструктажа по ГО и действиям в ЧС с вновь принятыми на работу работниками и лицами, командированными в СКФУ на срок более 30 календарных дней, заведующего и специалистов сектора обеспечения ГО и готовности к ЧС, отдела организации профилактической работы, гражданской обороны и готовности к чрезвычайным ситуациям департамента комплексной безопасности.

3. Утвердить Программу ежегодного инструктажа по действиям в ЧС согласно Приложению № 2 к настоящему приказу.

4. Назначить ответственными за организацию проведения ежегодных инструктажей по действиям в ЧС с работниками структурных подразделений СКФУ - заведующего и специалистов сектора обеспечения ГО и готовности к ЧС, отдела организации профилактической работы, гражданской обороны и готовности к чрезвычайным ситуациям департамента комплексной безопасности.

5. Определить:

- срок проведения ежегодного инструктажа по действиям в ЧС в структурных подразделениях СКФУ с 01 октября - 01 ноября текущего года;

- метод проведения ежегодного инструктажа по действиям в чрезвычайных ситуациях - самостоятельное изучение инструктируемым Программы проведения ежегодного инструктажа по действиям в ЧС федерального государственного автономного образовательного учреждения высшего образования «Северо-Кавказский федеральный университет», размещённой на официальном сайте СКФУ, с последующим прохождением тестирования.

6. Директору департамента информационной политики и коммуникаций Соколовой Л.Н. обеспечить размещение на официальном сайте СКФУ настоящего приказа.

7. Контроль за исполнением настоящего приказа возложить на директора департамента комплексной безопасности А.В. Скоморощенко.

Проректор по развитию
инфраструктуры



Ю.И. Павленко

Утверждена приказом
от 25 мая 2026г. № 1246-О

Программа
проведения вводного инструктажа по гражданской
обороне и действиям в чрезвычайных ситуациях
федерального государственного автономного
образовательного учреждения высшего образования
«Северо-Кавказский федеральный университет»

г. Ставрополь, 2026 г.

1. Общие положения

1.1. Вводный инструктаж работников организаций по гражданской обороне и по действиям в чрезвычайных ситуациях (далее - вводный инструктаж по ГО и ЧС) проводится в организациях на основании требований: - Постановления Правительства Российской Федерации № 841 от 02.11.2000 «Об утверждении положения о подготовке населения в области гражданской обороны»;

- Постановления Правительства Российской Федерации № 1485 от 18.09.2020 «Об утверждении Положения о подготовке граждан Российской Федерации, иностранных граждан и лиц без гражданства в области защиты от чрезвычайных ситуаций природного и техногенного характера».

1.2. Вводный инструктаж по ГО и ЧС - это форма подготовки работающего населения в области гражданской обороны и защиты от чрезвычайных ситуаций природного и техногенного характера (далее ГО и ЧС), осуществляемая работодателем, направленная на ознакомление нанимаемых работников с информацией о наиболее вероятных опасностях, возникающих при:

- военных конфликтах или вследствие этих конфликтов;
- чрезвычайных ситуациях (далее - ЧС) природного и техногенного характера, с учетом особенностей деятельности и месторасположения организации работодателя, а также основ защиты от этих опасностей, установленных в организации.

1.3. Вводный инструктаж по ГО и ЧС проводится с целью доведения до работников организации:

- прав и обязанностей работников в области ГО и защиты от ЧС природного и техногенного характера;
- возможных опасностей, возникающих при военных конфликтах или вследствие этих конфликтов, а также при ЧС природного и техногенного характера;
- основных требований по выполнению мероприятий ГО и защиты от ЧС природного и техногенного характера;
- способов защиты от опасностей, возникающих при военных конфликтах или вследствие этих конфликтов, а также при ЧС природного и техногенного характера;
- порядка действий по сигналам оповещения;
- правил поведения и действий при возникновении ЧС природного и техногенного характера и выполнении мероприятий ГО;
- информации об ответственности за нарушения требований в области ГО и защиты от ЧС природного и техногенного характера.

1.4. Вводный инструктаж по ГО и ЧС проводится в организациях, зарегистрированных в установленном порядке и использующих в своей деятельности наемный труд (работников).

1.5. Вводный инструктаж по ГО и ЧС проходят:

- вновь принятые на работу лица, независимо от их образования, трудового стажа по профессии (должности), гражданства;
- лица, командированные в организацию на срок более 30 календарных дней.

1.6. Вводный инструктаж по ГО и ЧС проводится в период, не превышающий 30 календарных дней с даты фактического начала трудовой деятельности (пребывания в организации) работника (командированного лица).

2. Планируемые результаты прохождения вводного инструктажа по ГО и ЧС.

2.1. По завершению прохождения инструктажа по ГО и ЧС инструктируемый должен знать:

- потенциальные источники опасностей, которые могут привести к ЧС в организации (на территории организации), виды ЧС, характерные для территории расположения организации, опасности, которые могут возникнуть при военных конфликтах;
- способы оповещения при угрозе и возникновении ЧС и военных конфликтов;
- основные способы защиты от опасностей, возникающих при указанных ЧС и возможных военных конфликтах, правила действий при угрозе и возникновении данных опасностей;
- места хранения средств индивидуальной защиты и расположения средств коллективной защиты;

2.2. По завершению прохождения инструктажа по ГО и ЧС инструктируемый должен уметь:

- действовать по сигналам оповещения;
- действовать при объявлении эвакуации;
- использовать средства индивидуальной и коллективной защиты.

3. Программа вводного инструктажа по ГО и ЧС

№ п/п	Перечень учебных вопросов	Время на отработку (минут)
1	Возможные действия инструктируемого на рабочем месте, которые могут привести к ЧС.	5

№ п/п	Перечень учебных вопросов	Время на отработку (минут)
2	Наиболее характерные ЧС природного и техногенного характера, которые могут возникнуть в районе расположения объектов СКФУ и опасности, присущие этим ЧС.	5
3	Способы защиты от опасностей, возникающих при ЧС, а также при военных конфликтах.	10
4	Способы доведения сигналов гражданской обороны и информации об угрозе и возникновении ЧС и опасностей, присущих военным конфликтам.	5
5	Порядок действий при получении сигналов гражданской обороны, оповещения о возникновении ЧС.	5
6	Порядок действий при ЧС, связанных с утечкой (выбросом) аварийно химически опасных веществ, в т. ч. по изготовлению и использованию подручных средств защиты органов дыхания.	10
7	Порядок действий при получении и использовании индивидуальных средств защиты органов дыхания и кожи.	5
8	Порядок действий при укрытии в средствах коллективной защиты.	5
9	Порядок действий при подготовке и проведении эвакуационных мероприятий по эвакуации работников.	5
10	Права и обязанности граждан Российской Федерации в области ГО и защиты от ЧС природного и техногенного характера.	5

4. Содержание учебных вопросов вводного инструктажа:

Вопрос 1. Возможные действия инструктируемого на рабочем месте, которые могут привести к ЧС.

Действия сотрудников, которые могут привести к ЧС часто обусловлены человеческим фактором- низким уровнем трудовой и технологической дисциплины, халатностью.

Эксплуатация электронагревательных приборов без присмотра. Особенно опасно использовать их в помещениях с большим количеством горючих и легковоспламеняющихся материалов (например- склад, библиотека, архив).

Использование неисправного электрооборудования. Повреждённая изоляция выключателей, розеток или приборов - частая причина возгораний.

Короткие замыкания электропроводки. Могут возникать из-за перенапряжений в сети или повреждённой изоляции. Часто происходят в зданиях со старой проводкой или при нарушении правил её эксплуатации.

Нарушение правил обращения с легковоспламеняющимися, горючими, взрывчатыми веществами (например, курение вне специально отведённого места, внесение в здание опасных веществ без соблюдения мер предосторожности, хранение этих веществ на чердаках, подвалах, около электрощитков, на эвакуационных путях).

Использование пиротехнических приспособлений (например, при проведении мероприятий).

Нарушение правил использования лифта и обслуживания лифтового оборудования. Может привести к аварии (падению кабины).

Небрежное содержание и обслуживание системы отопления. Может вызвать разрушение труб и соединений, что чревато температурными травмами и затоплением помещений горячей водой.

Игнорирование сигналов оповещения или несвоевременное информирование руководства о возникшей угрозе. Например, несвоевременное сообщение о пожаре или признаках горения (задымление, запах гари) может затруднить оперативное реагирование и увеличить масштабы происшествия. Невыполнение требований инструкций по действиям при обнаружении пожара или его признаков (дым, запах гари и др.). Например, попытка тушить пожар без оценки ситуации и наличия возможности безопасно покинуть опасную зону.

Непринятие мер по отключению электроснабжения, остановке технологического оборудования при необходимости.

Нарушение порядка подготовки рабочего места к окончанию рабочего дня (недели), проведению праздничных мероприятий, например, оставление открытых окон или не отключение от сети электроприборов.

Инструктируемый должен осознавать, что лично несёт ответственность за своевременное принятие мер по предотвращению чрезвычайных ситуаций.

Для предотвращения таких ситуаций необходимо строго соблюдать должностные инструкции, технологические регламенты, правила безопасности труда и пожарной безопасности.

Вопрос 2. Наиболее характерные ЧС природного и техногенного характера, которые могут возникнуть в районе расположения объектов СКФУ и опасности, присущие этим ЧС.

Территория СКФУ может быть подвержена воздействию чрезвычайных ситуаций как природного, так и техногенного характера.

Среди чрезвычайных ситуаций природного характера (стихийных бедствий) возможны землетрясения, наводнения, сход лавин и селевых потоков, бури и ураганы, лесные пожары, оползни.

Опасности, связанные с ЧС природного характера.

Одно из самых опасных метеорологических явлений на территории г. Ставрополь- это сильные ветры, которые создают серьёзную угрозу для людей и инфраструктуры. (поваленные деревья, нарушение электроснабжения, угроза жизни и здоровью людей- лишь часть последствий стихии)

Сильные морозы, снегопад, метель, сильный ветер, туман, крупный град, гололёд, налипание мокрого снега, гололедица. Эти явления могут привести к повреждению инженерных коммуникаций, нарушению жизнеобеспечения, остановке производственной деятельности.

Геологические явления: оползни, сели, обвалы, лавины, эрозия почвы, просадки земной поверхности. Оползни часто происходят по берегам рек, водоёмов и на горных склонах, особенно в весенне-летний период при избыточном увлажнении пород.

Лесной пожар представляет серьёзную опасность для городов и населённых пунктов, затрагивая здоровье людей, инфраструктуру, экологическую обстановку и экономику.

Помимо стихийных бедствий возможно возникновение чрезвычайных ситуаций техногенного характера- пожаров, аварий на производстве, аварий на транспорте.

Опасности, связанные с ЧС техногенного характера.

Наиболее техногенно-опасными объектами СКФУ являются электрощитовые, трансформаторные подстанции, помещения (производственные помещения, мастерские, лаборатории) где используются легковоспламеняющиеся жидкости и горючие вещества, котельные.

Для г. Ставрополя характерны различные техногенные опасности, связанные с промышленной деятельностью, транспортной инфраструктурой, наличием потенциально опасных объектов, пожарами в зданиях жилого, социально- бытового назначения, на объектах промышленности и другими факторами.

Транспортные аварии (катастрофы): например, при перевозке опасных грузов (химическое заражение территории, взрывы топливовоздушных и газовоздушных смесей).

Пожары и взрывы: могут возникать в промышленных зданиях, на коммуникациях и технологическом оборудовании, на транспорте, на химически опасных объектах.

Аварии с выбросом аварийно- химически опасных веществ: возможны при их производстве, переработке или хранении, а также при транспортировке.

В г. Ставрополь расположены химически опасные объекты, где хранятся, перерабатываются или транспортируются опасные химические вещества. Возможные аварии могут привести к выбросу хлора, аммиака, окиси азота и других веществ, что создаёт угрозу химического заражения окружающей среды и поражения людей.

Аварии на электроэнергетических системах: могут привести к долговременному перерыву электроснабжения.

Аварии в коммунальных системах жизнеобеспечения: в канализационных системах с массовым выбросом загрязняющих веществ, на тепловых сетях, в системах снабжения населения питьевой водой также относятся к техногенным опасностям.

Регулярные проверки, соблюдение мер безопасности и планы действий на случай ЧС помогают минимизировать последствия таких ситуаций.

Вопрос 3. Способы защиты от опасностей, возникающих при ЧС, а также при военных конфликтах.

К основным способам защиты от опасностей при ЧС, а также при военных конфликтах, относятся: своевременное оповещение, укрытие в защитных сооружениях, использование средств индивидуальной защиты, в том числе медицинских, эвакуация населения.

Действия при ЧС:

- при химических авариях: Закройте окна, отключите электроэнергию, наденьте одежду и головной убор из плотной ткани, резиновую обувь, возьмите документы, деньги, теплые вещи, запас непортящихся продуктов (на трое суток) в герметичной упаковке, оповестите родных, соседей и быстро выходите из зоны возможного заражения перпендикулярно направлению ветра. Для защиты органов дыхания используйте противогаз, респиратор или ватно-марлевую повязку, или кусок ткани, смоченный водой. При невозможности покинуть зону заражения плотно закройте окна, двери, вентиляционные отверстия. Имеющиеся в них щели заклейте бумагой или скотчем;

- при радиационной аварии: Находясь на улице, немедленно защитите органы дыхания платком, шарфом, косынкой и поспешите укрыться в помещении. Оказавшись в укрытии, снимите верхнюю одежду и обувь, поместите их в пластиковый пакет и примите душ. Закройте окна и двери, включите телевизор, радиоприемник для получения дополнительной информации об аварии и указаний местных властей о ваших дальнейших действиях. Загерметизируйте вентиляционные отверстия и щели на окнах и дверях. Сделайте запас воды и продуктов в герметичных емкостях. Приготовьте плащи из полиэтиленовой пленки, резиновые сапоги и перчатки или побольше полиэтиленовой пленки для упаковки необходимых вещей, документов, продуктов на случай эвакуации. Для

защиты органов дыхания используйте те же средства, что и при химической аварии;

- при пожаре. Немедленно оповестите работников и посетителей СКФУ о пожаре с помощью установленной системы оповещения. При отсутствии сигнализации можно крикнуть «Внимание, пожар!». Вызовите пожарную охрану. Позвоните по номеру- 112. Чётко сообщите адрес, место пожара, свою фамилию. Обесточьте электроприборы, электрические автоматы на щитке (если возможно). В начальной стадии развития пожара можно попытаться потушить его, силами пожарного расчета или самостоятельно, используя все имеющиеся средства пожаротушения: залить водой, засыпать песком или землей, накрыть плотной тканью, залить содержимым огнетушителя. Не тушите водой электроприборы, находящиеся под напряжением, чтобы избежать удара током. Используйте эвакуационные выходы. Двигайтесь по коридору к эвакуационному выходу по указателям или в сторону лестницы. Спускайтесь на первый этаж по лестнице, не используйте лифт. При сильном задымлении прикройте нос и рот влажной тканью (полотенцем, шарфом, подолом рубашки). Передвигайтесь пригнувшись- в задымлённом помещении держитесь как можно ниже к полу, где меньше дыма. При невозможности эвакуации оставайтесь в помещении. Плотно закройте входную дверь, заткните щели двери изнутри помещения тканью, закройте окна, форточки, вентиляционные отверстия. Если есть вода, постоянно смачивайте дверь и пол. Криками привлекайте внимание прохожих.

При возникновении неблагоприятных ситуаций природного характера:

- во время грозы: закройте окна, двери, дымоходы и вентиляционные отверстия. Выйдите из воды и отойдите от берега водоёма. Отключите электроприборы от сети. Не прячьтесь под высокими деревьями. Избегайте открытых пространств, возвышенностей, металлических конструкций, линий электропередачи, влажных стен. Если вы в автомобиле- оставайтесь внутри, закройте окна, опустите антенну радиоприёмника. Не разговаривайте по мобильному телефону. Не используйте зонт, снимите металлические украшения. При встрече с шаровой молнией сохраняйте спокойствие, не двигайтесь, не пытайтесь её прогнать или дотронуться- это может спровоцировать взрыв;

- во время урагана, бури, смерча: Если ураган застал Вас в здании, отойдите от окон и займите безопасное место у стен внутренних помещений, в коридоре, у встроенных шкафов, туалете, кладовых, в прочных шкафах, под столами. Отключите электроэнергию. Если ураган застал Вас на улице, держитесь как можно дальше от легких построек, зданий, мостов, линий электропередач, мачт, деревьев, рек, озер и промышленных объектов. Старайтесь быстрее укрыться в каменных

зданиях, подвалах, погребах, укрытиях и других заглубленных помещениях. Для защиты от летящих обломков и осколков используйте ящики, картонные коробки и другие подручные средства. Не заходите в поврежденные и ветхие здания. При снежной буре укрывайтесь в зданиях. При пыльной буре закройте лицо марлевой повязкой, платком, куском ткани; а глаза очками. Если ураган застает Вас на открытой местности, укрывайтесь на дне дорожного кювета, в ямах, рвах, узких оврагах, плотно прижимаясь к земле, закрыв голову одеждой или ветками деревьев. Не оставайтесь в автомобиле, выходите из него и укрывайтесь, как указано выше.

ЧС при других типах угроз:

- при обнаружении подозрительного предмета- немедленно сообщите в правоохранительные органы (позвоните по номеру-112). До прибытия специалистов не прикасайтесь к предмету, не вскрывайте его и не перемещайте. Организуйте оцепление места обнаружения;

- при захвате заложников- немедленно сообщите в правоохранительные органы (позвоните по номеру-112). Постарайтесь скрыться в ближайшем помещении. Закройте двери, забаррикадируйте их подручными средствами- стульями, столами, шкафами. Не вступайте в переговоры с преступниками. По возможности выполняйте их требования, если это не связано с причинением ущерба жизни и здоровью. При штурме ложитесь на пол лицом вниз, закройте голову руками.

Конкретные способы защиты могут различаться в зависимости от типа и масштаба ЧС, местных условий. Все сотрудники обязаны строго следовать установленным инструкциям, распоряжениям руководства и не допускать действий, которые могут угрожать жизни и здоровью, что поможет Вам обеспечить свою безопасность.

ТЕЛЕФОНЫ ВЫЗОВА ЭКСТРЕННЫХ СЛУЖБ

ПОЖАРНАЯ (МЧС)

01

ПОЛИЦИЯ

02

СКОРАЯ ПОМОЩЬ

03

СЛУЖБА ГАЗА

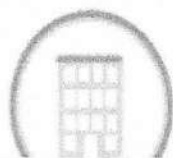
04

**ЕДИНАЯ
СЛУЖБА
СПАСЕНИЯ**

112

КАК ВЕСТИ СЕБЯ ПРИ ХИМИЧЕСКОЙ АВАРИИ

Химические аварии происходят на объектах, где хранят, перерабатывают, используют или транспортируют опасные химические вещества. Опасны угрозой гибели или химического заражения людей, сельскохозяйственных животных и растений, а также заражением окружающей среды.



Если вы проживаете вблизи химически опасного объекта



При оповещении
о химической аварии

- Ознакомьтесь со свойствами, отличительными признаками и потенциальной опасностью аварийных химически опасных веществ, имеющих на данном объекте.
- Запомните характерные особенности сигнала оповещения населения об аварии «Внимание всем!» (вой сирен и прерывистые гудки предприятий), порядок действий при его получении, правила герметизации помещения, защиты продовольствия и воды.
- Изготовьте и храните в доступном месте ватно-марлевые повязки для себя и членов семьи, а также памятку по действиям населения при аварии на химически опасном объекте.
- При возможности приобретите противогазы.
- Включите телевизор и радиоприемник для получения дополнительной информации об аварии и рекомендуемых действиях.
- Закройте окна и двери, отключите электробытовые приборы и газ.
- Возьмите документы, необходимые теплые вещи, 3-суточный запас непортящихся продуктов.
- Подготовьте домашнюю аптечку с набором необходимых медикаментов. В ней должны быть градусник, нашатырный спирт, йод, питьевая сода, вата, перевязочные бинты, индивидуальные противохимические пакеты, противорадиационные препараты, антибиотики и другие средства профилактики инфекционных заболеваний. Граждане, страдающие определенными заболеваниями, кроме того, должны иметь при себе те лекарства, которыми они пользуются в повседневной жизни.

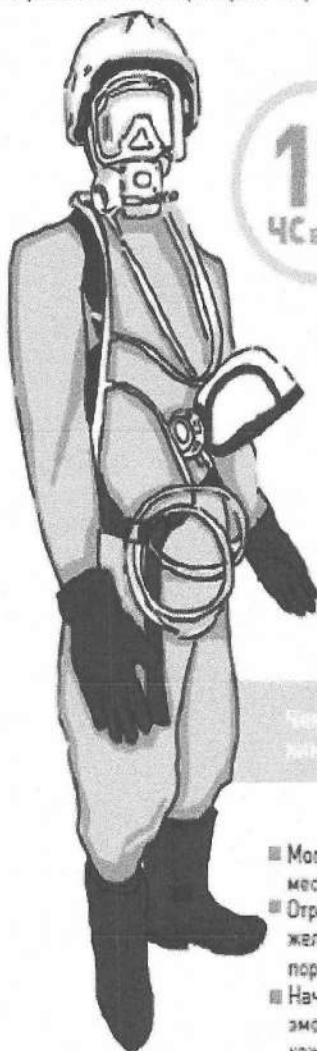
Факты в цифрах

15
ЧС в год

Ежегодно в стране происходит в среднем 15 ЧС с выбросом или угрозой выброса аварийных химически опасных веществ.

300
тыс. кв. км
на ней проживают
60 млн. чел

Суммарная площадь территории нашей страны, на которой может возникнуть очаг химического заражения, составляет около 300 тыс. кв. км, и на ней проживает около 60 млн. человек.



Чем опасны химические аварии

- Уходя из дома, обязательно выключите электронагревательные и электроосветительные приборы, погасите примусы, керосинки, газовые горелки.
- Оповестите соседей и если позволяет обстановка быстро, но без паники выходите из зоны возможного заражения перпендикулярно направлению ветра, на расстояние не менее 1,5 км от предыдущего места пребывания.
- Для защиты органов дыхания используйте противогаз, а при его отсутствии – ватно-марлевую повязку или подручные изделия из ткани, смоченные в воде, 2-5 %-ном растворе пищевой соды (для защиты от хлора), 2 %-ном растворе лимонной или уксусной кислоты (для защиты от аммиака).
- При объявлении о начале эвакуации быстро к ней подготовьтесь.
- Могут вызвать массовые поражения людей, животных и растений, химическое заражение местности, источников воды, почвенного покрова, растительности и т. д.
- Отравляющие вещества могут проникнуть в организм через органы дыхания, кожу, глаза, желудочно-кишечный тракт, поверхности ран, вызывая при этом как местные, так и общие поражения, при которых страдают печень, почки, сердце, легкие, нервная система, головной мозг.
- Начальные симптомы поражения у людей: появление чувства страха, общее возбуждение, эмоциональная неустойчивость, раздражение глаз, слизистой носа и гортани, покраснение кожи, рвота, тошнота.

КАК ВЕСТИ СЕБЯ ПРИ РАДИАЦИОННОЙ АВАРИИ



Если вы услышали
о радиационной аварии
и находитесь на улице:

- ▲▲ Немедленно защитите органы дыхания платком (шарфом).
- ▲▲ Поспешите укрыться в помещении.



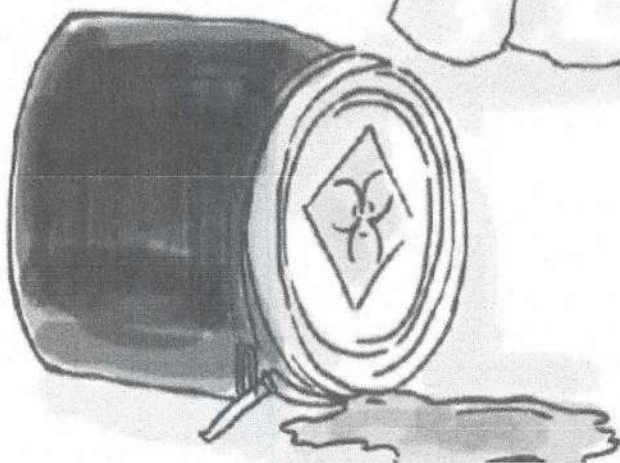
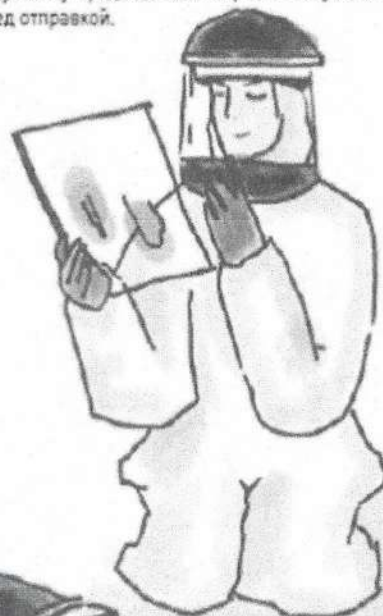
Если объявлена
эвакуация:

- ▲▲ Приготовьте средства индивидуальной защиты органов дыхания и кожи, а при их отсутствии простейшие (респиратор, ватно-марлевую повязку, плащ, резиновые сапоги, перчатки) или подручные (носовой платок, бумажную салфетку, полотенце и т. д.) средства защиты.
- ▲▲ Сложите в чемодан (рюкзак, сумку) одежду и обувь по сезону, однодневный запас продуктов питания, документы, деньги и другие необходимые вещи. Оберните поклажу полиэтиленовой пленкой.
- ▲▲ Покидая при эвакуации квартиру, отключите электроприборы, газ, воду.
- ▲▲ По возможности оповестите соседей.
- ▲▲ Зарегистрируйтесь у представителя сборного эвакуационного пункта перед отправкой.



Если вы услышали
о радиационной аварии
и находитесь в помещении:

- ▲▲ Закройте окна и двери, включите телевизор и радиоприемник для получения дополнительной информации об аварии и указаний местных властей.
- ▲▲ Если вы пришли с улицы, снимите верхнюю одежду и обувь, поместите их в пластиковый пакет и примите душ.
- ▲▲ Примите меры по герметизации жилых помещений: тщательно заделайте (проклейте, замажьте) все щели в дверях и оконных рамах, закройте дымоходы, загерметизируйте вентиляционные отверстия, щели на окнах (дверях) и не подходите к ним без необходимости.
- ▲▲ Сделайте запас воды в герметичных емкостях, открытые продукты заверните в полиэтиленовую пленку и поместите в холодильник (шкаф).
- ▲▲ Для защиты органов дыхания используйте респиратор, ватно-марлевую повязку или подручные изделия из ткани, смоченные водой для повышения их фильтрующих свойств.
- ▲▲ Подготовьте домашнюю аптечку с набором необходимых медикаментов. В ней должны быть градусник, нашатырный спирт, йод, питьевая сода, вата, перевязочные бинты, индивидуальные противохимические пакеты, противорадиационные препараты, антибиотики и другие средства профилактики инфекционных заболеваний. Граждане, страдающие определенными заболеваниями, кроме того, должны иметь при себе те лекарства, которыми они пользуются в повседневной жизни.
- ▲▲ Уточните место ближайшего убежища или укрытия или приступите к приспособлению под укрытие своего подвала, погреба.
- ▲▲ При получении сообщения об угрозе через средства массовой информации необходимо провести йодную профилактику.



ПРАВИЛА ПОВЕДЕНИЯ НАСЕЛЕНИЯ В СЛУЧАЕ ПОЖАРА И ИНЫХ ЧРЕЗВЫЧАЙНЫХ СИТУАЦИЙ

ПРИ ПОЖАРЕ



- сообщить по телефону 101;
- обесточить помещение;
- выключить газ;
- закрыть окна, двери;
- выйти на площадку и оповестить соседей о пожаре;
- помните, что лифтом лучше не пользоваться;
- при возможности выхода обратитесь на себя внимание (звать на помощь);
- использовать простейшие средства защиты органов дыхания (сочетанные водой тряпки);
- при сильном задымлении передвигайтесь наклонившись.

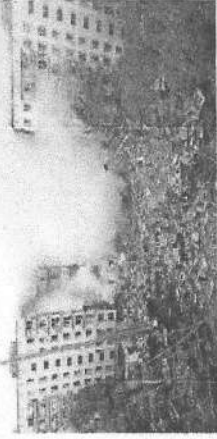
ЗАБЛАГОВРЕМЕННО ПРИОБРЕТАЙТЕ СРЕДСТВА ЗАЩИТЫ ОРГАНОВ ДЫХАНИЯ НА ЧЛЕНОВ СЕМЬИ

ПРИ ЭВАКУАЦИИ



- взять документы, деньги, ценности, самые необходимые носильные вещи;
- одеть теплую одежду;
- выключить газ и электроприборы;
- закрыть помещение;
- оповестить соседей об эвакуации;
- помочь престарелым и инвалидам.

ДЛЯ ПРЕДОТВРАЩЕНИЯ ТЕРРАКТОВ



- изучите все здание;
- узнайте, кем оно занято, и кто проживает рядом с вами;
- побеседуйте со своим старшим по подъезду и участковым;
- не оставляйте без внимания появление посторонних лиц;
- обратите внимание на стоянку техники возле вашего дома;
- о всех подозрительных явлениях сообщайте 102.

ПРИ ДЛИТЕЛЬНОМ ОТКЛЮЧЕНИИ ЭЛЕКТРОЭНЕРГИИ

необходимо:

- сообщить об аварии дежурному диспетчеру РЭУ(ЖЭО);
- обесточить все электроприборы (выдернуть электрические вилки из розеток), чтобы впоследствии избежать пожара;
- соблюдать предельную осторожность при обращении с огнем при освещении или приготовлении пищи (спички, свечи, примусы, керосинки);
- при нахождении на улице не приближайтесь ближе 5-8 метров к оборванным (провисшим) проводам, не касайтесь их. Организуйте охрану места повреждения и сообщите по телефону.

ПРАВИЛА ПОВЕДЕНИЯ НА ВОДЕ



- а) летом запрещается:
 - купаться в неотаженных для этого местах;
 - оставлять детей без присмотра;
 - заплывать за ограждающие буны, доводить себя до переохлаждения и переутомления;
- б) зимой запрещается:
 - переходить водоем по льду, кататься на коньках, лыжах, санках и технических средствах передвижения;
 - на рыбалке делать много лунок и собираться группами.

ПРИ ОБНАРУЖЕНИИ ВЗРЫВЧАТОГО ПРЕДМЕТА

необходимо:

- не подходить близко к подозрительному предмету;
- попросить людей немедленно сообщить о находке в дежурную часть милиции по телефону 102;
- оставаясь на безопасном удалении, не позволяйте случайным людям прикасаться к подозрительному предмету, пытаясь его проверить.

ТЕЛЕФОНЫ ЭКСТРЕННЫХ СЛУЖБ



Пожарная служба - 101
Полиция - 102
Скорая помощь - 103
Газовая служба - 104

**В ЛЮБОЙ СИТУАЦИИ СОБЛЮДАЙТЕ СПОКОЙСТВИЕ,
НЕ ДОПУСКАЙТЕ ПАНИКИ!**

Вопрос 4. Способы доведения в СКФУ сигналов гражданской обороны и информации об угрозе и возникновении ЧС.

Оповещение организуется в целях доведения до работников и обучающихся СКФУ Указа Президента России о приведении в готовность гражданской обороны, а также сигналов и распоряжений на проведение различных мероприятий. Сигналы об угрозе ЧС, возникновении ЧС в Ставропольском крае могут поступить в дежурно-диспетчерскую службу СКФУ от:

- оперативного дежурного дежурно-диспетчерской службы Министерства высшего образования и науки Российской Федерации;
- оперативного дежурного Центра управления в кризисных ситуациях Главного управления МЧС России по Ставропольскому краю;
- оперативного дежурного МКУ ЕДДС г. Ставрополь.

Связь с органами власти Ставропольского края, руководством СКФУ осуществляется по телефонам городской и внутренней сети, мобильным телефонам, факсимильной связи.

Для оповещения сотрудников СКФУ в условиях ГО имеется внутренняя связь (мини - АТС); радиоточки; две сирены централизованного оповещения "С-40С", установленные на крышах корпусов № 2 по улице Пушкина, 1 и № 9 по проспекту Кулакова, 2.

Все объекты СКФУ оборудованы системами охранно-пожарной сигнализации и системами оповещения при пожаре.

Вопрос 5. Порядок действий при получении сигналов гражданской обороны, оповещения о возникновении ЧС.

Существуют следующие сигналы гражданской обороны:

- **«Внимание всем»;**
- **«Воздушная тревога»;**
- **«Радиационная опасность»;**
- **«Химическая тревога»;**
- **«Угроза катастрофического затопления»;**
- **«Отбой воздушной тревоги»;**
- **«Отбой радиационной опасности»;**
- **«Отбой химическая тревоги»;**
- **«Отбой угрозы катастрофического затопления».**

Сигнал **«Внимание всем»** - это предупредительный сигнал в виде сирены, подаётся для привлечения внимания сотрудников Университета перед передачей всех экстренных сообщений.

С получением сигнала оповещения **"Внимание всем!"**, всем сотрудникам Университета включить радиоприёмники и телевизоры городской радиотрансляционной сети для приёма сигналов ГО (**"Воздушная тревога"**, **"Химическая тревога"**, **"Радиационная опасность"**, **«Угроза катастрофического затопления»**).

Главное внимательно прослушать и правильно понять переданное сообщение (оно будет передаваться несколько раз). Находясь на рабочем месте, необходимо выполнять все указания непосредственного руководителя. Действуйте в соответствии с полученными указаниями, быстро, но без суеты и паники, соблюдая порядок и дисциплину. При наличии времени оповестите близких о полученной информации.

Сигнал **«Воздушная тревога»** - этот сигнал предупреждает население о непосредственной угрозе нападения противника. Все сотрудники без получения дополнительных команд укрываются в укрытиях.

Руководители структурных подразделений Университета дублируют полученные сигналы голосом, подачей команд: **"Воздух, в укрытие"**.

Сигнал **"Химическая тревога"** подается при угрозе или непосредственном обнаружении химического или бактериологического нападения (заражения). При получении сигнала **"Химическая тревога"** – все сотрудники без получения дополнительных команд, немедленно одевают СИЗ.

Сигнал **«Радиационная опасность»** подается с целью предупреждения о необходимости принять меры защиты от радиоактивных веществ. При получении сигнала **«Радиационная опасность»** - все сотрудники без получения дополнительных команд, одевают СИЗ и укрываются в укрытиях.

Сигнал **«Угроза катастрофического затопления»**, подается при угрозе разрушения ближайшего гидротехнического сооружения (водоподпорное гидротехническое сооружение, дамба, плотина). Осуществите эвакуацию или, при ее невозможности, выйдя из дома, займите ближайшее возвышенное место; ствол крупного дерева, верхние ярусы прочных сооружений и оставайтесь там до прибытия помощи. При отсутствии подходящих строений нужно спрятаться за любую преграду; дорожную насыпь, большие камни, деревья. Необходимо крепко держаться за дерево, камень или другие выступающие предметы или привязать себя к ним. Для г. Ставрополь данный сигнал не актуален, в связи с его низкой вероятностью.

По сигналу- отбой воздушной, химической тревоги, радиационной опасности, угрозы катастрофического затопления: покинуть защитные сооружения. Провести осмотр используемых средств индивидуальной защиты, привести их в готовность к повторному использованию. Быть в готовности к действиям по сигналам ГО.

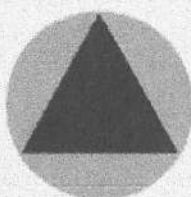
СИГНАЛЫ гражданской обороны

СИГНАЛЫ ГО

ДЕЙСТВИЯ НАСЕЛЕНИЯ

В МИРНОЕ ВРЕМЯ

ВНИМАНИЕ ВСЕМ!



**ВОЗДУШНАЯ
ТРЕВОГА**

**ХИМИЧЕСКАЯ
ТРЕВОГА**

**РАДИАЦИОННАЯ
ОПАСНОСТЬ**

**УГРОЗА
КАТАСТРОФИЧЕСКОГО
ЗАТОПЛЕНИЯ**

В ВОЕННОЕ ВРЕМЯ

Доведение сигналов гражданской обороны осуществляется путем подачи предупредительного сигнала «ВНИМАНИЕ ВСЕМ!», предусматривающего включение сирен, прерывистых гудков и других средств громкоговорящей связи с последующей передачей речевой информации.

При этом необходимо включить телевизор, радиоприемник, репродуктор радиотрансляционной сети и прослушать сообщение о нижеперечисленных сигналах или информацию о действии в ЧС.

По сигналу «ВОЗДУШНАЯ ТРЕВОГА»:

1. Отключить свет, газ, воду, отопительные приборы.
2. Взять документы.
3. Плотно закрыть окна.
4. Пройти в закрепленное защитное сооружение или простейшее укрытие.

По сигналу «ХИМИЧЕСКАЯ ТРЕВОГА»:

1. Отключить свет, газ, воду, отопительные приборы.
2. Взять документы.
3. Плотно закрыть окна, отключить вытяжку, обеспечить герметизацию помещения.
4. Использовать средства индивидуальной защиты (при наличии), остаться в герметичном помещении или укрыться в закрепленном защитном сооружении.

По сигналу «РАДИАЦИОННАЯ ОПАСНОСТЬ»:

1. Отключить свет, газ, воду, отопительные приборы.
2. Взять документы.
3. Плотно закрыть окна, отключить вытяжку, обеспечить герметизацию помещений.
4. Принять йодистый препарат.
5. Использовать средства индивидуальной защиты (при наличии), остаться в герметичном помещении или укрыться в закрепленном защитном сооружении.

По сигналу «УГРОЗА КАТАСТРОФИЧЕСКОГО ЗАТОПЛЕНИЯ»:

1. Отключить свет, газ, воду, отопительные приборы.
2. Взять с собой документы.
3. Осуществить эвакуацию или, при ее невозможности, занять верхние ярусы прочных сооружений до прибытия помощи.

По сигналу «ОТБОЙ» вышеперечисленных сигналов:

1. Вернуться из защитного сооружения к месту работы или проживания.
2. Быть в готовности к возможному повторению сигналов оповещения ГО.

При возникновении ЧС необходимо действовать в соответствии с рекомендациями, содержащимися в информационном сообщении.

Вопрос 6. Порядок действий при ЧС, связанных с утечкой (выбросом) аварийно химически опасных веществ (далее- АХОВ), в т.ч. по изготовлению и использованию подручных средств защиты органов дыхания.

На территории города Ставрополь имеются организации, использующие в своём производстве АХОВ, в частности- хлор.

Объекты СКФУ попадают в зону возможного заражения хлором. Стойкость АХОВ(хлор) зависит от метеоусловий, но не превышает 3 часов

Признаки утечки хлора:

- характерный запах хлорки, хлорных бытовых отбеливателей;
- затуманенный воздух;
- раздражение глаз и верхних дыхательных путей.

При нормальных условиях, хлор- это газ желто-зеленого цвета с резким раздражающим специфическим запахом. Хлор тяжелее воздуха примерно в 2,5 раза, поэтому хлор скапливается в низинах, подвалах, колодцах, тоннелях.

Хлор поражает легкие, пары раздражают слизистую оболочку верхних дыхательных путей и кожный покров, вызывая жжение, покраснение и зуд кожи, резь в глазах, слезотечение.

Симптомы отравления.

Первые признаки отравления – резкая за грудиной боль, резь в глазах, слезоотделение, сухой кашель, рвота, нарушение координации, одышка, поражение дыхательных путей.

Воздействие хлора в течение 30-60 мин при концентрации 200 мг/м³ опасно для жизни.

Первая помощь.

При отравлении хлором необходимо эвакуировать пострадавшего из очага поражения или прервать контакт с отравляющим веществом, а затем вызвать бригаду скорой помощи, и лишь потом приступить к оказанию первой помощи.

Чтобы смягчить раздражение дыхательных путей, следует дать вдыхать аэрозоль 0,5% раствора пищевой соды, дышать тёплыми водяными парами с добавлением пищевой соды. Кожу и слизистую оболочку верхних дыхательных путей промывать 2-5% содовым раствором не менее 15 мин. Дышать парами спирта. Из-за удушающего действия хлора пострадавшему передвигаться самостоятельно нельзя. Транспортируют его только в лежачем положении. Если человек перестал дышать, надо немедленно провести реанимационные мероприятия.

Для защиты органов дыхания при выбросе АХОВ используют фильтрующие противогазы. Простейшим средством защиты органов дыхания является ватно-марлевая повязка (далее- ВМП).

При выбросе хлора для усиления защитных свойств ВМП смачивается в 2-5% растворе пищевой соды. Пищевая сода - щёлочь. Хлор неплохо реагирует со щёлочью. С водой он тоже реагирует, но сильно медленнее, с образованием хлорной воды. Со щёлочью получается хлорид, нелетучий и неядовитый.

Ватно-марлевая повязка изготавливается из куска марли, размером 100x50 см, внутри которой находится вата, размером 30x20 см площади и толщиной около 2 см. Боковые концы марли, свободные от ваты (35 см для взрослых), с обеих сторон посередине разрезают ножницами. Образуется две пары завязок.

При использовании ВМП накладывают на лицо так, чтобы нижний ее край закрывал низ подбородка, а верхний доходил до глазных впадин. Нижние завязки завязывают на темени, верхние - на затылке. В местах неплотного прилегания повязки можно заложить ватные тампоны.

Простейшие средства защиты кожи (подручные средства) – прежде всего носимая и производственная одежда: куртки, брюки, комбинезоны, халаты с капюшонами, сшитые в большинстве своем из брезента, огнезащитной или прорезиненной ткани, грубого сукна. Брезентовые изделия, например, защищают от капельно-жидких АХОВ зимой до 1 ч, летом – до 30 мин.

Из предметов бытовой одежды наиболее пригодны для этой цели плащи и накидки из прорезиненной ткани или ткани, покрытой хлорвиниловой пленкой. Защиту могут обеспечить также и зимние вещи: пальто из грубого сукна или драпа, ватники, дубленки, кожаные пальто. Эти предметы могут защищать до 2 часов. Для защиты ног лучше всего использовать резиновые сапоги, резиновые боты и галоши. На руки следует надеть резиновые или кожаные перчатки, можно рукавицы из брезента. На голову повязать платок или надеть шапку-ушанку. Чтобы одежда лучше защищала от паров и аэрозолей АХОВ, её нужно пропитать специальным раствором. Пропитке подлежит только одежда из тканевых материалов. Для пропитки одного комплекта одежды достаточно 2,5 л раствора. Пропиточный раствор может готовиться на основе моющих веществ, применяемых при стирке белья.

Если по системе оповещения передали, что необходимо покинуть здание, то выходить из зоны химического заражения необходимо перпендикулярно направлению ветра (выходить надо обязательно в ватно-марлевой повязке или противогазе).

Если не удаётся выйти из зоны химического заражения хлором, необходимо подняться на верхние этажи (выше третьего), принять меры по герметизации помещения от проникновения АХОВ. Для этого заклейте подручными средствами (например, скотчем) щели в оконных рамах, дверях, навесьте на дверные коробки плотную ткань (одеяло), предварительно смочив водой, вентиляционные отверстия прикройте бумагой, полиэтиленовой плёнкой. Далее ждать информацию от должностных лиц организации.

Вопрос 7. Порядок действий при получении и использовании индивидуальных средств защиты органов дыхания и кожи.

Перед применением противогаза необходимо проверить на исправность и герметичность. Осматривая лицевую часть, следует удостовериться в том, что рост шлем-маски соответствует требуемому. Затем определить её целостность,

обратив внимание на состояние стёкол очкового узла. После этого проверить клапанную коробку, состояние клапанов. Они не должны быть покороблены, засорены или порваны. На фильтрующе-поглощающей коробке не должно быть вмятин, ржавчины, проколов, в горловине повреждений. Обращается внимание также на то, чтобы в коробке не пересыпались зёрна поглотителя.

Противогаз собирают так. В левую руку берут шлем-маску за клапанную коробку. Правой рукой ввинчивают до отказа фильтрующе-поглощающую коробку навинтованной горловиной в патрубков клапанной коробки шлем-маски.

Новую лицевую часть противогаза перед надеванием необходимо протереть снаружи и внутри чистой тряпочкой, слегка смоченной водой, а клапаны выдоха продуть.

При обнаружении в противогазе повреждений, их устраняют, а при невозможности сделать это противогаз заменяют исправным.

Проверенный противогаз в собранном виде укладывают в сумку: вниз фильтрующе-поглощающую коробку, сверху шлем-маску, которую не перегибают, только немного подвёртывают головную и боковую части так, чтобы защитить стёкла очкового узла.

Противогаз носят вложенным в сумку. Плечевая лямка переброшена через правое плечо. Сама сумка – на левом боку, клапаном от себя.

Средства индивидуальной защиты органов дыхания, должны находиться у сотрудников на рабочих местах.

Вопрос 8. Порядок действий при укрытии в средствах коллективной защиты.

Университет не имеет соответствующего класса защитных сооружений, отвечающих нормам инженерно-технических мероприятий ГО.

Укрытие работников и обучающихся по сигналу «Химическая тревога» (при попадании объектов СКФУ в зону заражения хлором), производится: в зданиях, на этажах выше третьего (если здание трёхэтажное- на чердаке) с закрытием окон и входных дверей.

Укрытие работников и обучающихся по сигналу «Воздушная тревога», производится в укрытиях (подвалах) помещений СКФУ.

При получении сигналов ГО на рабочем месте, сотрудники должны прибыть в укрытие со средствами индивидуальной защиты и личными документами, при возможности взять с собой воду и продукты.

В защитных сооружениях запрещается: ходить без надобности, шуметь, курить, выходить наружу без разрешения коменданта (старшего), самостоятельно включать и выключать электроосвещение, инженерные агрегаты, открывать защитно-герметичные двери, а также применять без разрешения источники освещения с открытым огнём. (свечи, керосиновые лампы)

В убежище можно читать, слушать радио, беседовать, играть в тихие игры (шашки, шахматы и т. д.).

Прием пищи желательно проводить тогда, когда вентиляция отключена.

Предпочтительно использовать продукты без острых запахов и по возможности в защитной упаковке (в пергаментной бумаге, целлофане, различного вида консервы).

При возникновении вблизи убежища пожаров или образовании опасных концентраций АХОВ – защитное сооружение переводится на режим полной изоляции и включается установка регенерации воздуха, если такая имеется.

Время пребывания в защитных сооружениях определяется уполномоченными лицами организации. Они устанавливают, кроме того, порядок действий и правила поведения при выходе из убежищ и укрытий.

Заполнение убежищ с переуплотнением может быть в тех случаях, когда убежищ недостаточно. Тогда людей размещают не только в основных отсеках, но и в коридорах, проходах, тамбурах-шлюзах.

В подобных случаях условия пребывания в защитных сооружениях должно быть непродолжительным.

Вопрос 9. Порядок действий при подготовке и проведении эвакуационных мероприятий по эвакуации работников.

При угрозе возникновения или возникновении чрезвычайных ситуаций природного и техногенного характера, а также опасностей, возникающих при ведении военных действий или вследствие этих действий, получении распоряжения на приведение в высшие степени готовности ГО Университета, принятии ректором решения на эвакуацию:

Приводятся в готовность сборные эвакуационные пункты
Университета (далее- СЭП):

- СЭП № 24- расположенный по адресу: г. Ставрополь, ул. Пушкина, 1, здание общежития № 1;

- СЭП № 45- расположенный по адресу: г. Ставрополь, проспект Кулакова 2, здание учебного корпуса № 9.

-производится оповещение сотрудников о начале эвакуации, после чего сотрудники и члены их семей должны прибыть на СЭП, закрепленный за структурным подразделением, с личными документами, денежными средствами, средствами индивидуальной защиты (противогаз, респиратор, ватно-марлевая повязка), индивидуальной аптечкой с необходимыми лекарствами, питьевой водой, туалетными принадлежностями, необходимой по сезону одеждой, продуктовым набором на 3 суток.

На СЭП, в соответствии с Планом ГО Университета, производится сбор, регистрация и отправка в безопасный район сотрудников и членов их семей.

Одновременно проводятся подготовительные мероприятия к проведению эвакуации материальных и культурных ценностей Университета и их эвакуация.

Вопрос 10. Права и обязанности граждан Российской Федерации в области ГО и защиты от ЧС природного и техногенного характера.

Правовое регулирование в области гражданской обороны осуществляется в соответствии со следующими нормативно, правовыми документами:

- Федеральный закон «О гражданской обороне» от 12.02.1998 № 28-ФЗ;
- Федеральный закон «О защите населения и территорий от чрезвычайных ситуаций природного и техногенного характера» от 21.12.1994 № 68-ФЗ;
- Постановление Правительства Российской Федерации «О классификации чрезвычайных ситуаций природного и техногенного характера» от 21.05.2007 № 304;
- Постановление Правительства Российской Федерации «О порядке сбора и обмена в Российской Федерации информацией в области защиты населения и территорий от чрезвычайных ситуаций природного и техногенного характера» от 24.03.1997 № 334;

- Постановление Правительства Российской Федерации от 02.11.2000 № 841 «Об утверждении Положения об организации обучения населения в области гражданской обороны»

В соответствии с федеральными законами «О гражданской обороне», «О защите населения и территорий от чрезвычайных ситуаций», примерной программой курсового обучения работающего населения в области гражданской обороны и защиты от чрезвычайных ситуаций и иными нормативными правовыми актами, граждане Российской Федерации имеют право:

- на защиту жизни, здоровья и личного имущества в случае возникновения чрезвычайных ситуаций;
- в соответствии с планами действий по предупреждению и ликвидации чрезвычайных ситуаций использовать средства коллективной и индивидуальной защиты и другое имущество органов исполнительной власти субъектов Российской Федерации, органов местного самоуправления и организаций, предназначенное для защиты населения от чрезвычайных ситуаций;
- быть информированными о риске, которому они могут подвергнуться в определенных местах пребывания на территории страны, и о мерах необходимой безопасности;
- обращаться лично, а также направлять в государственные органы и органы местного самоуправления индивидуальные и коллективные обращения по вопросам защиты населения и территорий от чрезвычайных ситуаций, в том числе обеспечения безопасности людей на водных объектах;
- участвовать в установленном порядке в мероприятиях по предупреждению и ликвидации чрезвычайных ситуаций;
- на возмещение ущерба, причиненного их здоровью и имуществу вследствие чрезвычайных ситуаций;
- на медицинское обслуживание, компенсации и социальные гарантии за проживание и работу в зонах чрезвычайных ситуаций;
- на получение компенсаций и социальных гарантий за ущерб, причиненный их здоровью при выполнении обязанностей в ходе ликвидации чрезвычайных ситуаций;

- на пенсионное обеспечение в случае потери трудоспособности в связи с увечьем или заболеванием, полученным при выполнении обязанностей по защите населения и территорий от чрезвычайных ситуаций, в порядке, установленном для работников, инвалидность которых наступила вследствие трудового увечья;

- на пенсионное обеспечение по случаю потери кормильца, погибшего или умершего от увечья или заболевания, полученного при выполнении обязанностей по защите населения и территорий от чрезвычайных ситуаций, в порядке, установленном для семей граждан, погибших или умерших от увечья, полученного при выполнении гражданского долга по спасению человеческой жизни, охране собственности и правопорядка;

- на получение бесплатной юридической помощи в соответствии с законодательством Российской Федерации.

Граждане Российской Федерации обязаны:

- соблюдать законы и иные нормативные правовые акты Российской Федерации; законы и иные нормативные правовые акты субъектов Российской Федерации в области защиты населения и территорий от чрезвычайных ситуаций;

- соблюдать меры безопасности в быту и повседневной трудовой деятельности, не допускать нарушений производственной и технологической дисциплины, требований экологической безопасности, которые могут привести к возникновению чрезвычайных ситуаций;

- изучать основные способы защиты населения и территорий от чрезвычайных ситуаций, приемы оказания первой помощи пострадавшим, правила охраны жизни людей на водных объектах, правила пользования коллективными и индивидуальными средствами защиты, постоянно совершенствовать свои знания и практические навыки в указанной области;

- выполнять установленные правила поведения при угрозе и возникновении чрезвычайных ситуаций;

- при необходимости оказывать содействие в проведении неотложных работ;

- проходить подготовку в области гражданской обороны;

- принимать участие в проведении других мероприятий по гражданской обороне;

- оказывать содействие органам государственной власти и организациям в решении задач в области гражданской обороны.

Граждане Российской Федерации должны знать:

- поражающие факторы источников ЧС, характерных для территории проживания и работы, а также оружия массового поражения и других видов оружия;

- способы и средства защиты от опасностей, возникающих при военных конфликтах или вследствие этих конфликтов, а также при ЧС природного и техногенного характера, свои обязанности в области ГО и защиты от ЧС;

- места расположения средств индивидуальной и коллективной защиты;

- места расположения первичных средств пожаротушения, имеющихся в организации;

- порядок получения средств индивидуальной защиты, а также укрытия в средствах коллективной защиты работников организации, правила поведения в защитных сооружениях;

- правила действий по обеспечению личной безопасности в местах массового скопления людей, при пожаре, на водных объектах, в походе и на природе;

Граждане Российской Федерации должны уметь:

- действовать по сигналу «ВНИМАНИЕ ВСЕМ», с информацией о воздушной тревоге, химической тревоге, радиационной опасности или угрозе катастрофического затопления;

- пользоваться средствами индивидуальной и коллективной защиты;

- проводить частичную санитарную обработку;

- практически выполнять мероприятия по реализации основных способов защиты;

- пользоваться первичными средствами пожаротушения, имеющимися в организации;

- оказывать первую помощь в неотложных ситуациях.

(наименование организации)

ЖУРНАЛ
учёта вводного инструктажа по ГО и ЧС

Начат « ____ » _____ 20__ г.

Окончен « ____ » _____ 20__ г.

Хранить 3 года

Утверждена приказом
от 25 мая 2026г. № 1246-0

**Программа
проведения ежегодного инструктажа
по действиям в чрезвычайных ситуациях
федерального государственного автономного
образовательного учреждения высшего образования
«Северо-Кавказский федеральный университет»**

г. Ставрополь, 2026г.

1. Общие положения

1.1. Ежегодный инструктаж работников по действиям в чрезвычайных ситуациях (далее - инструктаж по ЧС) проводится в организациях на основании требований постановления Правительства Российской Федерации № 1485 от 18.09.2020 «Об утверждении Положения о подготовке граждан Российской Федерации, иностранных граждан и лиц без гражданства в области защиты от чрезвычайных ситуаций природного и техногенного характера».

1.2. Ежегодный инструктаж по действиям в ЧС- это форма подготовки работающего населения в области защиты от чрезвычайных ситуаций природного и техногенного характера, осуществляемая работодателем, направленная на ознакомление нанимаемых работников с информацией о наиболее вероятных опасностях, возникающих при чрезвычайных ситуациях (далее - ЧС) природного и техногенного характера, с учетом особенностей деятельности и месторасположения организации работодателя, а также основ защиты от этих опасностей, установленных в организации.

1.3. Ежегодный инструктаж по действиям в ЧС проводится с целью доведения до работников организации:

- прав и обязанностей работников в области защиты от ЧС природного и техногенного характера;
- возможных опасностей, возникающих при ЧС природного и техногенного характера;
- основных требований по выполнению мероприятий защиты от ЧС природного и техногенного характера;
- способов защиты от опасностей, возникающих при ЧС природного и техногенного характера;
- порядка действий по сигналам оповещения;
- правил поведения и действий при возникновении ЧС природного и техногенного характера;
- информации об ответственности за нарушения требований в области защиты от ЧС природного и техногенного характера.

2. Планируемые результаты прохождения ежегодного инструктажа по ЧС

2.1. По завершению прохождения инструктажа по ЧС инструктируемый должен знать:

- потенциальные источники опасностей, которые могут привести к ЧС в организации (на территории организации), виды ЧС, характерные для территории расположения организации;
- способы оповещения при угрозе и возникновении ЧС;
- основные способы защиты от опасностей, возникающих при ЧС, правила действий при угрозе и возникновении данных опасностей;
- места хранения средств индивидуальной защиты и расположения средств коллективной защиты (при наличии их в организации);

2.2. должен уметь:

- действовать по сигналам оповещения;

- действовать при объявлении эвакуации;
- использовать средства индивидуальной и коллективной защиты.

2.3. Ежегодно, после самостоятельного изучения всеми сотрудниками СКФУ информационного материала Программы ежегодного инструктажа по ЧС, каждый сотрудник проходит тестирование по Программе.

3. Программа ежегодного инструктажа по ЧС

№ п/п	Перечень учебных вопросов	Время на отработку (минут)
1	Возможные действия инструктируемого на рабочем месте, которые могут привести к ЧС.	5
2	Наиболее характерные ЧС природного и техногенного характера, которые могут возникнуть в районе расположения объектов СКФУ и опасности, присущие этим ЧС.	5
3	Способы защиты работников от опасностей, возникающих при ЧС.	10
4	Способы доведения в СКФУ информации об угрозе и возникновении ЧС.	5
5	Порядок действий работника при получении сигналов гражданской обороны, оповещения о возникновении ЧС.	5
6	Порядок действий работника при ЧС, связанных с утечкой (выбросом) аварийно химически опасных веществ и радиоактивным загрязнением, в т.ч. по изготовлению и использованию подручных средств защиты органов дыхания.	10
7	Порядок действий работника при получении и использовании индивидуальных средств защиты органов дыхания и кожи.	5
8	Порядок действий работника при укрытии в средствах коллективной защиты.	5
9	Права и обязанности граждан Российской Федерации в области защиты от ЧС природного и техногенного характера.	10

4. Содержание учебных вопросов вводного инструктажа:

Вопрос 1. Возможные действия инструктируемого на рабочем месте, которые могут привести к ЧС.

Действия сотрудников, которые могут привести к ЧС часто обусловлены человеческим фактором- низким уровнем трудовой и технологической дисциплины, халатностью.

Эксплуатация электронагревательных приборов без присмотра. Особенно опасно использовать их в помещениях с большим количеством горючих и легковоспламеняющихся материалов (например- склад, библиотека, архив).

Использование неисправного электрооборудования. Повреждённая изоляция выключателей, розеток или приборов- частая причина возгораний.

Короткие замыкания электропроводки. Могут возникать из-за перенапряжений в сети или повреждённой изоляции. Часто происходят в зданиях со старой проводкой или при нарушении правил её эксплуатации.

Нарушение правил обращения с легковоспламеняющимися, горючими, взрывчатыми веществами (например, курение вне специально отведённого места, внесение в здание опасных веществ без соблюдения мер предосторожности, хранение этих веществ на чердаках, подвалах, около электрощитков, на эвакуационных путях).

Использование пиротехнических приспособлений (например, при проведении мероприятий).

Нарушение правил использования лифта и обслуживания лифтового оборудования. Может привести к аварии (падению кабины).

Небрежное содержание и обслуживание системы отопления. Может вызвать разрушение труб и соединений, что чревато температурными травмами и затоплением помещений горячей водой.

Игнорирование сигналов оповещения или несвоевременное информирование руководства о возникшей угрозе. Например, несвоевременное сообщение о пожаре или признаках горения (задымление, запах гари) может затруднить оперативное реагирование и увеличить масштабы происшествия. Невыполнение требований инструкций по действиям при обнаружении пожара или его признаков (дым, запах гари и др.). Например, попытка тушить пожар без оценки ситуации и наличия возможности безопасно покинуть опасную зону.

Непринятие мер по отключению электроснабжения, остановке технологического оборудования при необходимости.

Нарушение порядка подготовки рабочего места к окончанию рабочего дня (недели), проведению праздничных мероприятий, например, оставление открытых окон или не отключение от сети электроприборов.

Инструктируемый должен осознавать, что лично несёт ответственность за своевременное принятие мер по предотвращению чрезвычайных ситуаций.

Для предотвращения таких ситуаций необходимо строго соблюдать должностные инструкции, технологические регламенты, правила безопасности труда и пожарной безопасности.

Вопрос 2. Наиболее характерные ЧС природного и техногенного характера, которые могут возникнуть в районе расположения объектов СКФУ и опасности, присущие этим ЧС.

Территория СКФУ может быть подвержена воздействию чрезвычайных ситуаций как природного, так и техногенного характера.

Среди чрезвычайных ситуаций природного характера (стихийных бедствий) возможны землетрясения, наводнения, сход лавин и селевых потоков, бури и ураганы, лесные пожары, оползни.

Опасности, связанные с ЧС природного характера.

Одно из самых опасных метеорологических явлений на территории г. Ставрополь - это сильные ветры, которые создают серьёзную угрозу для людей и инфраструктуры. (поваленные деревья, нарушение электроснабжения, угроза жизни и здоровью людей - лишь часть последствий стихии)

Сильные морозы, снегопад, метель, сильный ветер, туман, крупный град, гололёд, налипание мокрого снега, гололедица. Эти явления могут привести к повреждению инженерных коммуникаций, нарушению жизнеобеспечения, остановке производственной деятельности.

Геологические явления: оползни, сели, обвалы, лавины, эрозия почвы, просадки земной поверхности. Оползни часто происходят по берегам рек, водоёмов и на горных склонах, особенно в весенне-летний период при избыточном увлажнении пород.

Лесной пожар представляет серьёзную опасность для городов и населённых пунктов, затрагивая здоровье людей, инфраструктуру, экологическую обстановку и экономику.

Помимо стихийных бедствий возможно возникновение чрезвычайных ситуаций техногенного характера - пожаров, аварий на производстве, аварий на транспорте.

Опасности, связанные с ЧС техногенного характера.

Наиболее техногенно - опасными объектами СКФУ являются электрощитовые, трансформаторные подстанции, помещения (производственные помещения, мастерские, лаборатории) где используются легковоспламеняющиеся жидкости и горючие вещества, котельные.

Для г. Ставрополя характерны различные техногенные опасности, связанные с промышленной деятельностью, транспортной инфраструктурой, наличием потенциально опасных объектов, пожарами в зданиях жилого, социально- бытового назначения, на объектах промышленности и другими факторами.

Транспортные аварии (катастрофы): например, при перевозке опасных грузов (химическое заражение территории, взрывы топливоздушных и газоздушных смесей).

Пожары и взрывы: могут возникать в промышленных зданиях, на коммуникациях и технологическом оборудовании, на транспорте, на химически опасных объектах.

Аварии с выбросом аварийно- химически опасных веществ: возможны при их производстве, переработке или хранении, а также при транспортировке.

В г. Ставрополь расположены химически опасные объекты, где хранятся, перерабатываются или транспортируются опасные химические вещества. Возможные аварии могут привести к выбросу хлора, аммиака, окиси азота и

других веществ, что создаёт угрозу химического заражения окружающей среды и поражения людей.

Аварии на электроэнергетических системах: могут привести к долговременному перерыву электроснабжения.

Аварии в коммунальных системах жизнеобеспечения: в канализационных системах с массовым выбросом загрязняющих веществ, на тепловых сетях, в системах снабжения населения питьевой водой также относятся к техногенным опасностям.

Регулярные проверки, соблюдение мер безопасности и планы действий на случай ЧС помогают минимизировать последствия таких ситуаций.

Вопрос 3. Способы защиты от опасностей, возникающих при ЧС.

К основным способам защиты от опасностей при ЧС, относятся: своевременное оповещение, укрытие в защитных сооружениях, использование средств индивидуальной защиты, в том числе медицинских, эвакуация населения.

Действия при ЧС:

- при химических авариях: Закройте окна, отключите электроэнергию, наденьте одежду и головной убор из плотной ткани, резиновую обувь, возьмите документы, деньги, теплые вещи, запас непортящихся продуктов (на трое суток) в герметичной упаковке, оповестите родных, соседей и быстро выходите из зоны возможного заражения перпендикулярно направлению ветра. Для защиты органов дыхания используйте противогаз, респиратор или ватномарлевую повязку, или кусок ткани, смоченный водой. При невозможности покинуть зону заражения плотно закройте окна, двери, вентиляционные отверстия. Имеющиеся в них щели заклейте бумагой или скотчем;

- при радиационной аварии: Находясь на улице, немедленно защитите органы дыхания платком, шарфом, косынкой и поспешите укрыться в помещении. Оказавшись в укрытии, снимите верхнюю одежду и обувь, поместите их в пластиковый пакет и примите душ. Закройте окна и двери, включите телевизор, радиоприемник для получения дополнительной информации об аварии и указаний местных властей о ваших дальнейших действиях. Загерметизируйте вентиляционные отверстия и щели на окнах и дверях. Сделайте запас воды и продуктов в герметичных емкостях. Приготовьте плащи из полиэтиленовой пленки, резиновые сапоги и перчатки или побольше полиэтиленовой пленки для упаковки необходимых вещей, документов, продуктов на случай эвакуации. Для защиты органов дыхания используйте те же средства, что и при химической аварии;

- при пожаре. Немедленно оповестите работников и посетителей СКФУ о пожаре с помощью установленной системы оповещения. При отсутствии сигнализации можно крикнуть «Внимание, пожар!». Вызовите пожарную охрану. Позвоните по номеру- 112. Чётко сообщите адрес, место пожара, свою фамилию. Обесточьте электроприборы, электроавтоматы на щитке (если

возможно). В начальной стадии развития пожара можно попытаться потушить его, силами пожарного расчета или самостоятельно, используя все имеющиеся средства пожаротушения: залить водой, засыпать песком или землей, накрыть плотной тканью, залить содержимым огнетушителя. Не тушите водой электроприборы, находящиеся под напряжением, чтобы избежать удара током. Используйте эвакуационные выходы. Двигайтесь по коридору к эвакуационному выходу по указателям или в сторону лестницы. Спускайтесь на первый этаж по лестнице, не используйте лифт. При сильном задымлении прикройте нос и рот влажной тканью (полотенцем, шарфом, подолом рубашки). Передвигайтесь пригнувшись- в задымлённом помещении держитесь как можно ниже к полу, где меньше дыма. При невозможности эвакуации оставайтесь в помещении. Плотно закройте входную дверь, заткните щели двери изнутри помещения тканью, закройте окна, форточки, вентиляционные отверстия. Если есть вода, постоянно смачивайте дверь и пол. Криками привлекайте внимание прохожих.

При возникновении неблагоприятных ситуаций природного характера:

- во время грозы: закройте окна, двери, дымоходы и вентиляционные отверстия. Выйдите из воды и отойдите от берега водоёма. Отключите электроприборы от сети. Не прячьтесь под высокими деревьями. Избегайте открытых пространств, возвышенностей, металлических конструкций, линий электропередачи, влажных стен. Если вы в автомобиле- оставайтесь внутри, закройте окна, опустите антенну радиоприёмника. Не разговаривайте по мобильному телефону. Не используйте зонт, снимите металлические украшения. При встрече с шаровой молнией сохраняйте спокойствие, не двигайтесь, не пытайтесь её прогнать или дотронуться- это может спровоцировать взрыв;

- во время урагана, бури, смерча: Если ураган застал Вас в здании, отойдите от окон и займите безопасное место у стен внутренних помещений, в коридоре, у встроенных шкафов, туалете, кладовых, в прочных шкафах, под столами. Отключите электроэнергию. Если ураган застал Вас на улице, держитесь как можно дальше от легких построек, зданий, мостов, линий электропередач, мачт, деревьев, рек, озер и промышленных объектов. Старайтесь быстрее укрыться в каменных зданиях, подвалах, погребах, укрытиях и других заглубленных помещениях. Для защиты от летящих обломков и осколков используйте ящики, картонные коробки и другие подручные средства. Не заходите в поврежденные и ветхие здания. При снежной буре укрывайтесь в зданиях. При пыльной буре закройте лицо марлевой повязкой, платком, куском ткани; а глаза очками. Если ураган застает Вас на открытой местности, укрывайтесь на дне дорожного кювета, в ямах, рвах, узких оврагах, плотно прижимаясь к земле, закрыв голову одеждой или ветками деревьев. Не оставайтесь в автомобиле, выходите из него и укрывайтесь, как указано выше.

ЧС при других типах угроз:

- при обнаружении подозрительного предмета- немедленно сообщите в правоохранительные органы (позвоните по номеру-112). До прибытия специалистов не прикасайтесь к предмету, не вскрывайте его и не перемещайте. Организуйте оцепление места обнаружения;

- при захвате заложников- немедленно сообщите в правоохранительные органы (позвоните по номеру-112). Постарайтесь скрыться в ближайшем помещении. Закройте двери, забаррикадируйте их подручными средствами- стульями, столами, шкафами. Не вступайте в переговоры с преступниками. По возможности выполняйте их требования, если это не связано с причинением ущерба жизни и здоровью. При штурме ложитесь на пол лицом вниз, закройте голову руками.

Конкретные способы защиты могут различаться в зависимости от типа и масштаба ЧС, местных условий. Все сотрудники обязаны строго следовать установленным инструкциям, распоряжениям руководства и не допускать действий, которые могут угрожать жизни и здоровью, что поможет Вам обеспечить свою безопасность.

ТЕЛЕФОНЫ ВЫЗОВА ЭКСТРЕННЫХ СЛУЖБ		
ПОЖАРНАЯ (МЧС)	01	ЕДИНАЯ СЛУЖБА СПАСЕНИЯ 112
ПОЛИЦИЯ	02	
СКОРАЯ ПОМОЩЬ	03	
СЛУЖБА ГАЗА	04	

КАК ВЕСТИ СЕБЯ ПРИ ХИМИЧЕСКОЙ АВАРИИ

Химические аварии происходят на объектах, где хранят, перерабатывают, используют или транспортируют опасные химические вещества. Опасны угрозой гибели или химического заражения людей, сельскохозяйственных животных и растений, а также заражением окружающей среды.



Если вы проживаете вблизи химически опасного объекта



При объявлении химической аварии

- Ознакомьтесь со свойствами, отличительными признаками и потенциальной опасностью аварийных химически опасных веществ, имеющихся на данном объекте.
- Запомните характерные особенности сигнала оповещения населения об аварии «Внимание всем!» (вой сирен и прерывистые гудки предприятий), порядок действий при его получении, правила герметизации помещения, защиты продовольствия и воды.
- Изготовьте и храните в доступном месте ватно-марлевые повязки для себя и членов семьи, а также памятку по действиям населения при аварии на химически опасном объекте.
- При возможности приобретите противогазы.
- Включите телевизор и радиоприемник для получения дополнительной информации об аварии и рекомендуемых действиях.
- Закройте окна и двери, отключите электробытовые приборы и газ.
- Возьмите документы, необходимые теплые вещи, 3-суточный запас непортящихся продуктов.
- Подготовьте домашнюю аптечку с набором необходимых медикаментов. В ней должны быть градусник, нашатырный спирт, йод, питьевая сода, вата, перевязочные бинты, индивидуальные противохимические пакеты, противорадиационные препараты, антибиотики и другие средства профилактики инфекционных заболеваний. Граждане, страдающие определенными заболеваниями, кроме того, должны иметь при себе те лекарства, которыми они пользуются в повседневной жизни.

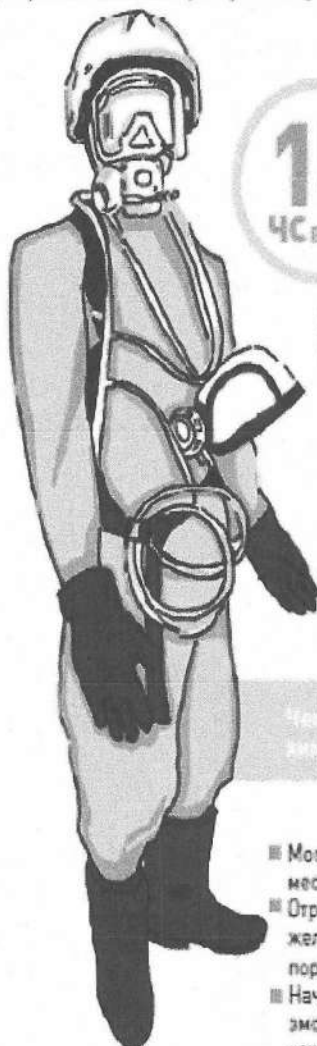
Факты в цифрах

15
ЧС в год

Ежегодно в стране происходит в среднем 15 ЧС с выбросом или угрозой выброса аварийных химически опасных веществ.

300
Тыс. кв. км
на ней проживают
60 млн. чел

Суммарная площадь территории нашей страны, на которой может возникнуть очаг химического заражения, составляет около 300 тыс. кв. км, и на ней проживает около 60 млн. человек.



Чем опасны химические аварии

- Уходя из дома, обязательно выключите электронагревательные и электросветильные приборы, погасите примусы, керосинки, газовые горелки.
- Оповестите соседей и если позволяет обстановка быстро, но без паники выходите из зоны возможного заражения перпендикулярно направлению ветра, на расстояние не менее 1,5 км от предыдущего места пребывания.
- Для защиты органов дыхания используйте противогаз, а при его отсутствии – ватно-марлевую повязку или подручные изделия из ткани, смоченные в воде, 2-5 %-ном растворе пищевой соды (для защиты от хлора), 2 %-ном растворе лимонной или уксусной кислоты (для защиты от аммиака).
- При объявлении о начале эвакуации быстро к ней подготовьтесь.
- Могут вызвать массовые поражения людей, животных и растений, химическое заражение местности, источников воды, почвенного покрова, растительности и т. д.
- Отравляющие вещества могут проникнуть в организм через органы дыхания, кожу, глаза, желудочно-кишечный тракт, поверхности ран, вызывая при этом как местные, так и общие поражения, при которых страдают печень, почки, сердце, легкие, нервная система, головной мозг.
- Начальные симптомы поражения у людей: появление чувства страха, общее возбуждение, эмоциональная неустойчивость, раздражение глаз, слизистой носа и гортани, покраснение кожи, рвота, тошнота.

КАК ВЕСТИ СЕБЯ ПРИ РАДИАЦИОННОЙ АВАРИИ



Если вы услышали о радиационной аварии и находитесь на улице:

- ▲▲ Немедленно защитите органы дыхания платком (шарфом).
- ▲▲ Поспешите укрыться в помещении.



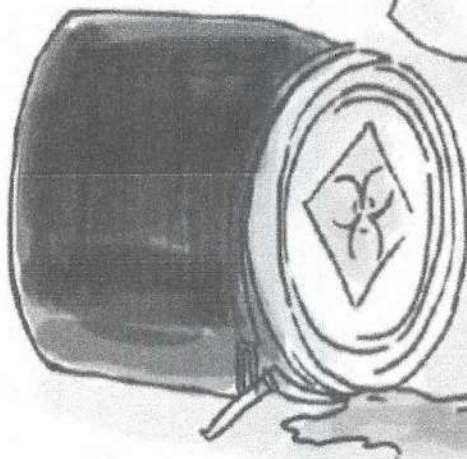
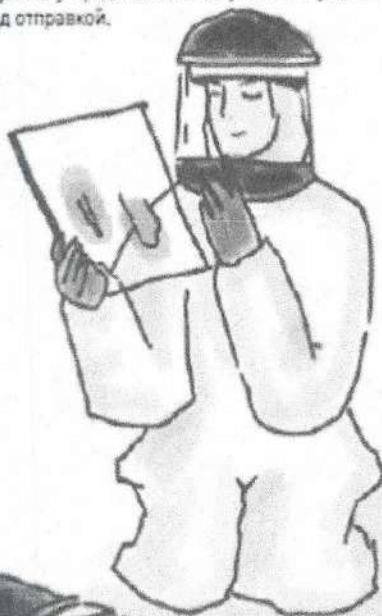
Если объявлена эвакуация:

- ▲▲ Приготовьте средства индивидуальной защиты органов дыхания и кожи, а при их отсутствии простейшие (респиратор, ватно-марлевую повязку, плащ, резиновые сапоги, перчатки) или подручные (носовой платок, бумажную салфетку, полотенце и т. д.) средства защиты.
- ▲▲ Сложите в чемодан (рюкзак, сумку) одежду и обувь по сезону, однодневный запас продуктов питания, документы, деньги и другие необходимые вещи. Оберните поклажу полиэтиленовой пленкой.
- ▲▲ Покидая при эвакуации квартиру, отключите электроприборы, газ, воду.
- ▲▲ По возможности оповестите соседей.
- ▲▲ Зарегистрируйтесь у представителя сборного эвакуационного пункта перед отправкой.



Если вы услышали о радиационной аварии и находитесь в помещении:

- ▲▲ Закройте окна и двери, включите телевизор и радиоприемник для получения дополнительной информации об аварии и указаний местных властей.
- ▲▲ Если вы пришли с улицы, снимите верхнюю одежду и обувь, поместите их в пластиковый пакет и примите душ.
- ▲▲ Примите меры по герметизации жилых помещений: тщательно заделайте (проклейте, замажьте) все щели в дверях и оконных рамах, закройте дымоходы, загерметизируйте вентиляционные отверстия, щели на окнах (дверях) и не подходите к ним без необходимости.
- ▲▲ Сделайте запас воды в герметичных емкостях, открытые продукты заверните в полиэтиленовую пленку и поместите в холодильник (шкаф).
- ▲▲ Для защиты органов дыхания используйте респиратор, ватно-марлевую повязку или подручные изделия из ткани, смоченные водой для повышения их фильтрующих свойств.
- ▲▲ Подготовьте домашнюю аптечку с набором необходимых медикаментов. В ней должны быть градусник, нашатырный спирт, йод, питьевая сода, вата, перевязочные бинты, индивидуальные противохимические пакеты, противорадиационные препараты, антибиотики и другие средства профилактики инфекционных заболеваний. Граждане, страдающие определенными заболеваниями, кроме того, должны иметь при себе те лекарства, которыми они пользуются в повседневной жизни.
- ▲▲ Уточните место ближайшего убежища или укрытия или приступите к приспособлению под укрытие своего подвала, погреба.
- ▲▲ При получении сообщения об угрозе через средства массовой информации необходимо провести йодную профилактику.



ПРАВИЛА ПОВЕДЕНИЯ НАСЕЛЕНИЯ В СЛУЧАЕ ПОЖАРА И ИНЫХ ЧРЕЗВЫЧАЙНЫХ СИТУАЦИЙ

ПРИ ПОЖАРЕ



- сообщить по телефону 101;
- обесточить помещение;
- выключить газ;
- закрыть окна, двери;
- выйти на площадку и оповестить соседей о пожаре;
- помните, что лифтом лучше не пользоваться;
- при невозможности выхода обратиться на себя внимание (звать на помощь);
- использовать простейшие средства защиты органов дыхания (смоленные водой тряпки);
- при сильном задымлении передвигайтесь наклонившись.

ЗАБЛАГОВРЕМЕННО ПРИОБРЕТАЙТЕ СРЕДСТВА ЗАЩИТЫ ОРГАНОВ ДЫХАНИЯ НА ЧЛЕНОВ СЕМЬИ

ПРИ ЭВАКУАЦИИ



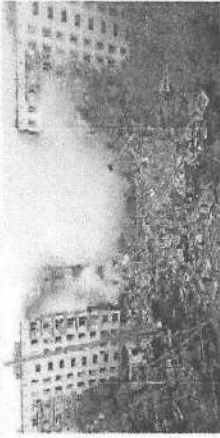
- взять документы, деньги, ценности, самые необходимые носильные вещи;
- одеть теплую одежду;
- выключить газ и электроприборы;
- закрыть помещение;
- оповестить соседей об эвакуации;
- помочь престарелых и инвалидов.

ПРИ ДЛИТЕЛЬНОМ ОТКЛЮЧЕНИИ ЭЛЕКТРОЭНЕРГИИ

необходимо:

- сообщить об аварии дежурному диспетчеру РЭ(ЖЭО);
- обесточить все электроприборы (выдернуть электрические вилки из розеток), чтобы впоследствии избежать пожара;
- соблюдать предельную осторожность при обращении с огнем при освещении или приготовлении пищи (спички, свечи, примусы, керосинки);
- при нахождении на улице не приближайтесь ближе 5-8 метров к оборванным (провисшим) проводам, на касайтесь их. Организуйте охрану места повреждения и сообщите по телефону.

ДЛЯ ПРЕДТВЕРЖДЕНИЯ ТЕРАКТОВ



- изучите все здание;
- узнайте, кем оно занято, и кто проживает рядом с вами;
- побеседуйте со своим старшим по подъезду и участковым;
- не оставляйте без внимания появление посторонних лиц;
- обратите внимание на стюлкну техники возле вашего дома;
- о всех подозрительных явлениях сообщайте 102.

ПРИ ОБНАРУЖЕНИИ ВЗРЫВЧАТОГО ПРЕДМЕТА

необходимо:

- не подходить близко к подозрительному предмету;
- попросить людей немедленно сообщить о находке в дежурную часть милиции по телефону 102;
- оставаясь на безопасном удалении, не позволяйте случайным людям прикасаться к подозрительному предмету, попытайтесь его проверить.

ТЕЛЕФОНЫ ЭКСТРЕННЫХ СЛУЖБ



Пожарная служба - 101
Полиция - 102
Скорая помощь - 103
Газовая служба - 104

ПРАВИЛА ПОВЕДЕНИЯ НА ВОДЕ



- а) летом запрещается:
 - купаться в неотведенных для этого местах;
 - оставлять детей без присмотра;
 - заплывать за ограждающие буи, доводить себя до переохлаждения и переутомления;
- б) зимой запрещается:
 - переходить водом по льду, кататься на коньках, лыжах, санях и технических средствах передвижения;
 - на рыбалке делать много лунок и собирать группы.

**В ЛЮБОЙ СИТУАЦИИ СОБЛЮДАЙТЕ СПОКОЙСТВИЕ,
НЕ ДОПУСКАЙТЕ ПАНИКИ!**

Вопрос 4. Способы доведения в СКФУ информации об угрозе и возникновении ЧС.

Оповещение организуется в целях доведения до работников и обучающихся СКФУ Указа Президента России о приведении в готовность гражданской обороны, а также сигналов и распоряжений на проведение различных мероприятий. Сигналы об угрозе ЧС, возникновении ЧС в Ставропольском крае могут поступить в дежурно-диспетчерскую службу СКФУ от:

- оперативного дежурного дежурно-диспетчерской службы Министерства высшего образования и науки Российской Федерации;
- оперативного дежурного Центра управления в кризисных ситуациях Главного управления МЧС России по Ставропольскому краю;
- оперативного дежурного МКУ ЕДДС г. Ставрополь.

Связь с органами власти Ставропольского края, руководством СКФУ осуществляется по телефонам городской и внутренней сети, мобильным телефонам, факсимильной связи.

Для оповещения сотрудников СКФУ в условиях ГО имеется внутренняя связь (мини - АТС); радиоточки; две сирены централизованного оповещения "С-40С", установленные на крышах корпусов № 2 по улице Пушкина, 1, и № 9 по проспекту Кулакова, 2.

Все объекты СКФУ оборудованы системами охранно-пожарной сигнализации и системами оповещения при пожаре.

Вопрос 5. Порядок действий при получении сигналов гражданской обороны, оповещения о возникновении ЧС.

Существуют следующие сигналы гражданской обороны:

- **«Внимание всем»;**
- **«Воздушная тревога»;**
- **«Радиационная опасность»;**
- **«Химическая тревога»;**
- **«Угроза катастрофического затопления»;**
- **«Отбой воздушной тревоги»;**
- **«Отбой радиационной опасности»;**
- **«Отбой химическая тревоги»;**
- **«Отбой угрозы катастрофического затопления».**

Сигнал **«Внимание всем»** - это предупредительный сигнал в виде сирены, подаётся для привлечения внимания сотрудников Университета перед передачей всех экстренных сообщений.

С получением сигнала оповещения **"Внимание всем!"**, всем сотрудникам Университета включить радиоприёмники и телевизоры городской радиотрансляционной сети для приёма сигналов ГО (**"Воздушная тревога"**, **"Химическая тревога"**, **"Радиационная опасность"**, **«Угроза катастрофического затопления»**).

Главное внимательно прослушать и правильно понять переданное сообщение (оно будет передаваться несколько раз). Находясь на рабочем месте, необходимо выполнять все указания непосредственного руководителя. Действуйте в соответствии с полученными указаниями, быстро, но без суеты и паники, соблюдая порядок и дисциплину. При наличии времени оповестите близких о полученной информации.

Сигнал **«Воздушная тревога»** - этот сигнал предупреждает население о непосредственной угрозе нападения противника. Все сотрудники без получения дополнительных команд укрываются в укрытиях.

Руководители структурных подразделений Университета дублируют полученные сигналы голосом, подачей команд: **"Воздух, в укрытие"**.

Сигнал **"Химическая тревога"** подается при угрозе или непосредственном обнаружении химического или бактериологического нападения (заражения). При получении сигнала **"Химическая тревога"** – все сотрудники без получения дополнительных команд, немедленно одевают СИЗ.

Сигнал **«Радиационная опасность»** подается с целью предупреждения о необходимости принять меры защиты от радиоактивных веществ. При получении сигнала **«Радиационная опасность»** - все сотрудники без получения дополнительных команд, одевают СИЗ и укрываются в укрытиях.

Сигнал **«Угроза катастрофического затопления»**, подается при угрозе разрушения ближайшего гидротехнического сооружения (водоподпорное гидротехническое сооружение, дамба, плотина). Осуществите эвакуацию или, при ее невозможности, выйдя из дома, займите ближайшее возвышенное место; ствол крупного дерева, верхние ярусы прочных сооружений и оставайтесь там до прибытия помощи. При отсутствии подходящих строений нужно спрятаться за любую преграду; дорожную насыпь, большие камни, деревья. Необходимо крепко держаться за дерево, камень или другие выступающие предметы или привязать себя к ним. Для г. Ставрополь данный сигнал не актуален, в связи с его низкой вероятностью.

По сигналу- отбой воздушной, химической тревоги, радиационной опасности, угрозы катастрофического затопления: покинуть защитные сооружения. Провести осмотр используемых средств индивидуальной защиты, привести их в готовность к повторному использованию. Быть в готовности к действиям по сигналам ГО.

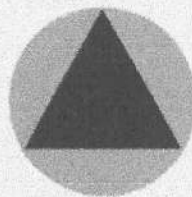
СИГНАЛЫ гражданской обороны

СИГНАЛЫ ГО

ДЕЙСТВИЯ НАСЕЛЕНИЯ

В МИРНОЕ ВРЕМЯ

ВНИМАНИЕ ВСЕМ!



**ВОЗДУШНАЯ
ТРЕВОГА**

**ХИМИЧЕСКАЯ
ТРЕВОГА**

**РАДИАЦИОННАЯ
ОПАСНОСТЬ**

**УГРОЗА
КАТАСТРОФИЧЕСКОГО
ЗАТОПЛЕНИЯ**

В ВОЕННОЕ ВРЕМЯ

Доведение сигналов гражданской обороны осуществляется путем подачи предупредительного сигнала «ВНИМАНИЕ ВСЕМ!», предусматривающего включение сирен, прерывистых гудков и других средств громкоговорящей связи с последующей передачей речевой информации.

При этом необходимо включить телевизор, радиоприемник, репродуктор радиотрансляционной сети и прослушать сообщение о нижеперечисленных сигналах или информацию о действии в ЧС.

По сигналу «ВОЗДУШНАЯ ТРЕВОГА»:

1. Отключить свет, газ, воду, отопительные приборы.
2. Взять документы.
3. Плотнo закрыть окна.
4. Пройти в закрепленное защитное сооружение или простейшее укрытие.

По сигналу «ХИМИЧЕСКАЯ ТРЕВОГА»:

1. Отключить свет, газ, воду, отопительные приборы.
2. Взять документы.
3. Плотнo закрыть окна, отключить вытяжку, обеспечить герметизацию помещения.
4. Использовать средства индивидуальной защиты (при наличии), остаться в герметичном помещении или укрыться в закрепленном защитном сооружении.

По сигналу «РАДИАЦИОННАЯ ОПАСНОСТЬ»:

1. Отключить свет, газ, воду, отопительные приборы.
2. Взять документы.
3. Плотнo закрыть окна, отключить вытяжку, обеспечить герметизацию помещения.
4. Принять ядовитый препарат.
5. Использовать средства индивидуальной защиты (при наличии), остаться в герметичном помещении или укрыться в закрепленном защитном сооружении.

По сигналу «УГРОЗА КАТАСТРОФИЧЕСКОГО ЗАТОПЛЕНИЯ»:

1. Отключить свет, газ, воду, отопительные приборы.
2. Взять с собой документы.
3. Осуществить эвакуацию или, при ее невозможности, занять верхние ярусы прочных сооружений до прибытия помощи.

По сигналу «ОТБОЙ» вышеперечисленных сигналов:

1. Вернуться из защитного сооружения к месту работы или проживания.
2. Быть в готовности к возможному повторению сигналов оповещения ГО.

При возникновении ЧС необходимо действовать в соответствии с рекомендациями, содержащимися в информационном сообщении.

Вопрос 6. Порядок действий работника при ЧС, связанных с утечкой (выбросом) аварийно химически опасных веществ и радиоактивным загрязнением, в т.ч. по изготовлению и использованию подручных средств защиты органов дыхания.

На территории города Ставрополь имеются организации, использующие в своём производстве АХОВ, в частности- хлор.

Объекты СКФУ попадают в зону возможного заражения хлором. Стойкость АХОВ(хлор) зависит от метеоусловий, но не превышает 3 часов

Признаки утечки хлора:

- характерный запах хлорки, хлорных бытовых отбеливателей;
- затуманенный воздух;
- раздражение глаз и верхних дыхательных путей.

При нормальных условиях, хлор- это газ желто-зеленого цвета с резким раздражающим специфическим запахом. Хлор тяжелее воздуха примерно в 2,5 раза, поэтому хлор скапливается в низинах, подвалах, колодцах, тоннелях.

Хлор поражает легкие, пары раздражают слизистую оболочку верхних дыхательных путей и кожный покров, вызывая жжение, покраснение и зуд кожи, резь в глазах, слезотечение.

Симптомы отравления.

Первые признаки отравления – резкая загрудинная боль, резь в глазах, слезоотделение, сухой кашель, рвота, нарушение координации, одышка, поражение дыхательных путей.

Воздействие хлора в течение 30-60 мин при концентрации 200 мг/м³ опасно для жизни.

Первая помощь.

При отравлении хлором необходимо эвакуировать пострадавшего из очага поражения или прервать контакт с отравляющим веществом, а затем вызвать бригаду скорой помощи, и лишь потом приступить к оказанию первой помощи.

Чтобы смягчить раздражение дыхательных путей, следует дать вдыхать аэрозоль 0,5% раствора питьевой соды, дышать тёплыми водяными парами с добавлением питьевой соды. Кожу и слизистую оболочку верхних дыхательных путей промывать 2-5% содовым раствором не менее 15 мин. Дышать парами спирта. Из-за удушающего действия хлора пострадавшему передвигаться самостоятельно нельзя. Транспортируют его только в лежачем положении. Если человек перестал дышать, надо немедленно провести реанимационные мероприятия.

Для защиты органов дыхания при выбросе АХОВ используют фильтрующие противогазы. Простейшим средством защиты органов дыхания является ватно-марлевая повязка (далее- ВМП).

При выбросе хлора для усиления защитных свойств ВМП смачивается в 2-5% растворе пищевой соды. Пищевая сода - щёлочь. Хлор неплохо реагирует со щёлочью. С водой он тоже реагирует, но сильно медленнее, с образованием хлорной воды. Со щёлочью получается хлорид, нелетучий и неядовитый.

Ватно-марлевая повязка изготавливается из куска марли, размером 100x50 см, внутри которой находится вата, размером 30x20 см площади и толщиной около 2 см. Боковые концы марли, свободные от ваты (35 см для взрослых), с обеих сторон посередине разрезают ножницами. Образуется две пары завязок.

При использовании ВМП накладывают на лицо так, чтобы нижний ее край закрывал низ подбородка, а верхний доходил до глазных впадин. Нижние завязки завязывают на темени, верхние - на затылке. В местах неплотного прилегания повязки можно заложить ватные тампоны.

Простейшие средства защиты кожи (подручные средства) – прежде всего носимая и производственная одежда: куртки, брюки, комбинезоны, халаты с капюшонами, сшитые в большинстве своем из брезента, огнезащитной или прорезиненной ткани, грубого сукна. Брезентовые изделия, например, защищают от капельно-жидких АХОВ зимой до 1 ч, летом – до 30 мин.

Из предметов бытовой одежды наиболее пригодны для этой цели плащи и накидки из прорезиненной ткани или ткани, покрытой хлорвиниловой пленкой. Защиту могут обеспечить также и зимние вещи: пальто из грубого сукна или драпа, ватники, дубленки, кожаные пальто. Эти предметы могут защищать до 2 часов. Для защиты ног лучше всего использовать резиновые сапоги, резиновые боты и галоши. На руки следует надеть резиновые или кожаные перчатки, можно рукавицы из брезента. На голову повязать платок или надеть шапку-ушанку. Чтобы одежда лучше защищала от паров и аэрозолей АХОВ, её нужно пропитать специальным раствором. Пропитке подлежит только одежда из тканевых материалов. Для пропитки одного комплекта одежды достаточно 2,5 л раствора. Пропиточный раствор может готовиться на основе моющих веществ, применяемых при стирке белья.

Если по системе оповещения передали, что необходимо покинуть здание, то выходить из зоны заражения необходимо перпендикулярно направлению ветра (выходить надо обязательно в ватно-марлевой повязке или противогазе).

Если не удастся выйти из зоны химического заражения необходимо подняться на верхние этажи, принять меры по герметизации помещения от проникновения АХОВ. Для этого заклейте подручными средствами (например, скотчем) щели в оконных рамах, дверях, навесьте на дверные коробки плотную ткань (одеяло), предварительно смочив водой, вентиляционные отверстия прикройте бумагой, полиэтиленовой плёнкой. Далее ждать информацию от должностных лиц организации.

Вопрос 7. Порядок действий работника при получении и использовании индивидуальных средств защиты органов дыхания и кожи.

Перед применением противогаза необходимо проверить на исправность и герметичность. Осматривая лицевую часть, следует удостовериться в том, что рост шлем-маски соответствует требуемому. Затем определить её целостность, обратив внимание на состояние стёкол очкового узла. После этого проверить

клапанную коробку, состояние клапанов. Они не должны быть покороблены, засорены или порваны. На фильтрующе-поглощающей коробке не должно быть вмятин, ржавчины, проколов, в горловине повреждений. Обращается внимание также на то, чтобы в коробке не пересыпались зёрна поглотителя.

Противогаз собирают так. В левую руку берут шлем-маску за клапанную коробку. Правой рукой ввинчивают до отказа фильтрующе-поглощающую коробку навинтованной горловиной в патрубок клапанной коробки шлем-маски.

Новую лицевую часть противогаза перед надеванием необходимо протереть снаружи и внутри чистой тряпочкой, слегка смоченной водой, а клапаны выдоха продуть.

При обнаружении в противогазе повреждений, их устраняют, а при невозможности сделать это противогаз заменяют исправным.

Проверенный противогаз в собранном виде укладывают в сумку: вниз фильтрующе-поглощающую коробку, сверху шлем-маску, которую не перегибают, только немного подвёртывают головную и боковую части так, чтобы защитить стёкла очкового узла.

Противогаз носят вложенным в сумку. Плечевая лямка переброшена через правое плечо. Сама сумка – на левом боку, клапаном от себя.

Противогаз считается надетым правильно, если стёкла очков лицевой части находятся против глаз, шлем-маска плотно прилегает к лицу.

Средства индивидуальной защиты органов дыхания, должны находиться у сотрудников на рабочих местах.

Вопрос 8. Порядок действий при укрытии в средствах коллективной защиты.

Университет не имеет соответствующего класса защитных сооружений, отвечающих нормам инженерно-технических мероприятий ГО.

Укрытие работников и обучающихся по сигналу «Химическая тревога» (при попадании объектов СКФУ в зону заражения хлором), производится: в зданиях, на этажах выше третьего (если здание трёхэтажное- на чердаке) с закрытием окон и входных дверей.

Укрытие работников и обучающихся по сигналу «Воздушная тревога», производится в укрытиях (подвалах) помещений СКФУ.

При получении сигналов ГО на рабочем месте, сотрудники должны прибыть в укрытие со средствами индивидуальной защиты и личными документами, при возможности взять с собой воду и продукты.

В защитных сооружениях запрещается: ходить без надобности, шуметь, курить, выходить наружу без разрешения коменданта (старшего), самостоятельно включать и выключать электроосвещение, инженерные агрегаты, открывать защитно-герметичные двери, а также применять без разрешения источники освещения с открытым огнём. (свечи, керосиновые лампы)

В убежище можно читать, слушать радио, беседовать, играть в тихие игры (шашки, шахматы и т. д.).

Прием пищи желательно проводить тогда, когда вентиляция отключена.

Предпочтительно использовать продукты без острых запахов и по возможности в защитной упаковке (в пергаментной бумаге, целлофане, различного вида консервы).

При возникновении вблизи убежища пожаров или образовании опасных концентраций АХОВ – защитное сооружение переводится на режим полной изоляции и включается установка регенерации воздуха, если такая имеется.

Время пребывания в защитных сооружениях определяется уполномоченными лицами организации. Они устанавливают, кроме того, порядок действий и правила поведения при выходе из убежищ и укрытий.

Заполнение убежищ с переуплотнением может быть в тех случаях, когда убежищ недостаточно. Тогда людей размещают не только в основных отсеках, но и в коридорах, проходах, тамбурах-шлюзах.

В подобных случаях условия пребывания в защитных сооружениях должно быть непродолжительным.

Вопрос 9. Права и обязанности граждан Российской Федерации в области защиты от ЧС природного и техногенного характера.

Правовое регулирование в области гражданской обороны осуществляется в соответствии со следующими нормативно, правовыми документами:

- Федеральный закон «О гражданской обороне» от 12.02.1998 № 28-ФЗ;
- Федеральный закон «О защите населения и территорий от чрезвычайных ситуаций природного и техногенного характера» от 21.12.1994 № 68-ФЗ;

- Постановление Правительства Российской Федерации «О классификации чрезвычайных ситуаций природного и техногенного характера» от 21.05.2007 № 304;

- Постановление Правительства Российской Федерации «О порядке сбора и обмена в Российской Федерации информацией в области защиты населения и территорий от чрезвычайных ситуаций природного и техногенного характера» от 24.03.1997 № 334;

- Постановление Правительства Российской Федерации от 02.11.2000 № 841 «Об утверждении Положения об организации обучения населения в области гражданской обороны»

В соответствии с федеральными законами «О гражданской обороне», «О защите населения и территорий от чрезвычайных ситуаций», примерной программой курсового обучения работающего населения в области гражданской обороны и защиты от чрезвычайных ситуаций и иными нормативными правовыми актами, граждане Российской Федерации имеют право:

- на защиту жизни, здоровья и личного имущества в случае возникновения чрезвычайных ситуаций;

- в соответствии с планами действий по предупреждению и ликвидации чрезвычайных ситуаций использовать средства коллективной и индивидуальной защиты и другое имущество органов исполнительной власти субъектов Российской Федерации, органов местного самоуправления и организаций, предназначенное для защиты населения от чрезвычайных ситуаций;

- быть информированными о риске, которому они могут подвергнуться в определенных местах пребывания на территории страны, и о мерах необходимой безопасности;

- обращаться лично, а также направлять в государственные органы и органы местного самоуправления индивидуальные и коллективные обращения по вопросам защиты населения и территорий от чрезвычайных ситуаций, в том числе обеспечения безопасности людей на водных объектах;

- участвовать в установленном порядке в мероприятиях по предупреждению и ликвидации чрезвычайных ситуаций;

- на возмещение ущерба, причиненного их здоровью и имуществу вследствие чрезвычайных ситуаций;

- на медицинское обслуживание, компенсации и социальные гарантии за проживание и работу в зонах чрезвычайных ситуаций;

- на получение компенсаций и социальных гарантий за ущерб, причиненный их здоровью при выполнении обязанностей в ходе ликвидации чрезвычайных ситуаций;

- на пенсионное обеспечение в случае потери трудоспособности в связи с увечьем или заболеванием, полученным при выполнении обязанностей по защите населения и территорий от чрезвычайных ситуаций, в порядке, установленном для работников, инвалидность которых наступила вследствие трудового увечья;

- на пенсионное обеспечение по случаю потери кормильца, погибшего или умершего от увечья или заболевания, полученного при выполнении обязанностей по защите населения и территорий от чрезвычайных ситуаций, в порядке, установленном для семей граждан, погибших или умерших от увечья, полученного при выполнении гражданского долга по спасению человеческой жизни, охране собственности и правопорядка;

- на получение бесплатной юридической помощи в соответствии с законодательством Российской Федерации.

Граждане Российской Федерации обязаны:

- соблюдать законы и иные нормативные правовые акты Российской Федерации; законы и иные нормативные правовые акты субъектов Российской Федерации в области защиты населения и территорий от чрезвычайных ситуаций;

- соблюдать меры безопасности в быту и повседневной трудовой деятельности, не допускать нарушений производственной и технологической дисциплины, требований экологической безопасности, которые могут привести к возникновению чрезвычайных ситуаций;

- изучать основные способы защиты населения и территорий от чрезвычайных ситуаций, приемы оказания первой помощи пострадавшим, правила охраны жизни людей на водных объектах, правила пользования коллективными и индивидуальными средствами защиты, постоянно совершенствовать свои знания и практические навыки в указанной области;

- выполнять установленные правила поведения при угрозе и возникновении чрезвычайных ситуаций;

- при необходимости оказывать содействие в проведении неотложных работ;

- проходить подготовку в области гражданской обороны;

- принимать участие в проведении других мероприятий по гражданской обороне;

- оказывать содействие органам государственной власти и организациям в решении задач в области гражданской обороны.

Граждане Российской Федерации должны знать:

- поражающие факторы источников ЧС, характерных для территории проживания и работы, а также оружия массового поражения и других видов оружия;

- способы и средства защиты от опасностей, возникающих при военных конфликтах или вследствие этих конфликтов, а также при ЧС природного и техногенного характера, свои обязанности в области ГО и защиты от ЧС;

- места расположения средств индивидуальной и коллективной защиты;

- места расположения первичных средств пожаротушения, имеющихся в организации;

- порядок получения средств индивидуальной защиты, а также укрытия в средствах коллективной защиты работников организации, правила поведения в защитных сооружениях;

- правила действий по обеспечению личной безопасности в местах массового скопления людей, при пожаре, на водных объектах, в походе и на природе;

Граждане Российской Федерации должны уметь:

- действовать по сигналу «ВНИМАНИЕ ВСЕМ», с информацией о воздушной тревоге, химической тревоге, радиационной опасности или угрозе катастрофического затопления;

- пользоваться средствами индивидуальной и коллективной защиты;

- проводить частичную санитарную обработку;

- практически выполнять мероприятия по реализации основных способов защиты;

- пользоваться первичными средствами пожаротушения, имеющимися в организации;

- оказывать первую помощь в неотложных ситуациях.