



На правах рукописи

ИСКАЛИЕВ ДИНМУХАМЕД ЖУМАБАЕВИЧ

**ТРАНСФОРМАЦИЯ ГОРОДСКОГО РАССЕЛЕНИЯ КАЗАХСТАНА
В ПОСТСОВЕТСКИЙ ПЕРИОД**

1.6.13. Экономическая, социальная,
политическая и рекреационная география

АВТОРЕФЕРАТ
диссертации на соискание ученой степени
кандидата географических наук

Ставрополь - 2025

Работа выполнена в Псковском государственном университете

Научный руководитель: Герасименко Татьяна Ильинична, доктор географических наук, профессор

Официальные оппоненты: Попкова Людмила Ивановна, доктор географических наук, доцент, профессор кафедры географии естественно-географического факультета Курского государственного университета

Махрова Алла Георгиевна, кандидат географических наук, ведущий научный сотрудник кафедры экономической и социальной географии России географического факультета Московского государственного университета им. М.В. Ломоносова

Ведущая организация: Санкт-Петербургский государственный университет

Защита состоится «10» июня 2025 г. в 14.00 часов на заседании диссертационного совета 24.2.398.03 на базе Северо-Кавказского федерального университета по адресу: 355017, г. Ставрополь, ул. Пушкина, 1, корпус 20, аудитория 312.

С диссертацией можно ознакомиться в Научной библиотеке Северо-Кавказского федерального университета по адресу: 355017, г. Ставрополь, ул. Пушкина, 1, и на официальном сайте: <https://ncfu.ru/upload/medialibrary/1bd/b3o4irsa654z9u9bl289hj6404pf7jck/Dissertatsiya-Iskaliyev-DZH.pdf>

С авторефератом можно ознакомиться на сайте Северо-Кавказского федерального университета: <https://ncfu.ru/nauka/dissertatsionnye-sovety/obyavleniya-o-zashchite-dissertatsiy/31137/>

Автореферат разослан «__» _____ 2025 г.

Ученый секретарь
диссертационного совета
кандидат географических наук,
доцент



Т. В. Дегтярева

ОБЩАЯ ХАРАКТЕРИСТИКА РАБОТЫ

Актуальность темы исследования. Распад СССР запустил процессы кардинальных геополитических, геоэкономических, социальных, этногеографических и геокультурных преобразований на постсоветском пространстве, в том числе и в Казахстане. Важными проявлениями этих процессов стали изменения территориальной структуры хозяйства и расселения населения республики. Отход от жесткой централизованной плановой командно-административной системы управления привел к проявлению новых факторов, определяющих динамику компонентной и территориальной структуры экономики и расселения.

Развитие городского расселения в Казахстане происходит в условиях перехода от экстенсивной к интенсивной фазе урбанизации, становления постиндустриальной экономики и вызванной этими процессами структурными изменениями, в том числе в городском расселении. В региональной политике руководство Казахстана с 2006 по 2021 гг. декларировало переход от стратегии выравнивания к формированию центров экономического роста на национальном и региональном уровнях и осевой системе пространственного развития, результатом чего стали усиление поляризации геопространства и усугубление негативных последствий урбанизации, что вызвало необходимость корректировки региональной политики. Согласно принятому в феврале 2021 года Национальному плану развития Казахстана, до 2025 года новыми принципами региональной политики провозглашаются развитие «точек роста» с учетом управляемой урбанизации и принцип «люди к инфраструктуре». Теперь вместо наращивания темпов урбанизации предпочтение отдается сдерживанию миграции из сел, малых и моногородов в крупные города, а урбанизация представляется как угроза перенаселенности некоторых городов.

Темпы и характер урбанизации постсоветского этапа развития Казахстана на национальном и региональном уровнях имеют ряд особенностей. Если в одной части Казахстана происходит интенсификация процессов развития урбанизации «вглубь», выражаемая в усложнении сети городского расселения, формировании агломераций, распространении городского образа жизни на сельскую местность, то в других частях наблюдается сокращение городского населения как в относительных, так и в абсолютных значениях. Сложившаяся ко времени распада СССР структура экономики регионов и городского расселения претерпевает трансформацию в новых условиях. Этнодемографическая ситуация, динамика демографических компонентов прироста городского населения, а также административная урбанизация стали причинами неравномерности темпов урбанизации в регионах Казахстана и отразились на нестабильной динамике урбанизации всей страны.

Расселение тесно связано с территориальной структурой хозяйства, поэтому наблюдаемые сдвиги отраслевой и территориальной структуры экономики страны в сторону соответствия требованиям рынка и нового государственного устройства должны сопровождаться соответствующей трансформацией расселения. Тенденции наметившихся и происходящих изменений определяются как особенностями современных социально-экономических и политических процессов, так и некоторым несоответствием сложившейся в прошлом территориальной структуры хозяйства и расселения населения современным условиям.

Выявление закономерностей, движущих сил и региональных особенностей трансформации городского расселения Казахстана необходимы для эффективного планирования мер по преодолению и упреждению негативных последствий концентрации населения в крупных городах и дифференциации и поляризации расселения.

Степень разработанности темы исследования. Теоретические и методологические основы диссертации опираются на труды известных советских и российских экономико-географов, экономистов, градovedов, в том числе: Н. Н. Баранского, В. Г. Давидовича, С. А. Ковалева, В. В. Покшишевского, И. М. Маергойза, Б. С. Хорева, Г. М. Лаппо, Ю. Л. Пивоварова, Л. В. Смирнягина, В. С. Сметанича, В. А. Шупера и др. Из зарубежных авторов, чьи труды использовались в работе, следует отметить П. Хаггета, П. Кругмана, Г. Ципфа и др. Автором использован опыт исследований современных аспектов городского расселения и урбанизации, представленных в работах А. И. Трейвиша, П. М. Поляна, Т. Г. Нефедовой, Н. В. Зубаревич, В. Н. Лексина, А. Г. Махровой, Н. В. Мкртчяна, Л.Б. Карачуриной, Н. И. Горина, А. А. Нецадина, Е. А. Коломак, О. В. Кузнецовой и др. Региональные аспекты урбанизации, социально-экономическое развитие городов, формирование и развитие городского расселения Казахстана, представлены в работах О. Р. Назаревского, А. К. Кошанова, М. Х. Айдарханова, У. М. Искакова, Д. А. Гали, А. Н. Алексеенко, Н. К. Нурлановой, Г. Н. Нюсуповой и др. Под трансформацией городского расселения мы понимаем вызванные кардинальными социально-экономическими преобразованиями общественного устройства страны необратимые, эволюционно направленные изменения в

территориальной и компонентной структуре городского расселения. В настоящее время трансформация проявляется в форме перехода от экстенсивной к интенсивной стадии урбанизации и пространственной поляризации расселения населения и экономической деятельности. Опираясь на исследования, мы полагаем, что изменения в городском расселении, наблюдаемые в постсоветских странах, в том числе и в Казахстане, имеют эволюционный характер и протекают в ключе общемировых закономерностей развития урбанизации. Под трансформацией территориальной и компонентной структуры городского расселения мы понимаем изменения, соответственно, в территориально-урбанистической и урбанистической структуре страны, которые, в свою очередь, включают такие процессы как дифференцирование, концентрирование, стягивание, агломерирование, поляризация, диверсификация и интеграция.

Объект исследования – городское расселение Казахстана.

Предмет исследования – процессы трансформации городского расселения Казахстана.

Цель исследования – выявить тенденции и факторы трансформации городского расселения Казахстана.

Достижение поставленной цели обеспечивается постановкой и решением следующих **задач**:

1. выявить и систематизировать теоретико-методические аспекты географического изучения трансформации городского расселения;
2. выделить основные историко-географические периоды формирования и развития городского расселения в Казахстане, и провести их анализ в соответствии с факторами трансформации;
3. выявить особенности динамики и эволюции территориально-урбанистической структуры Казахстана в постсоветский период;
4. провести типологию городских администраций Казахстана по геодемографической и этногеографической ситуации;
5. идентифицировать и оценить топонимические маркеры трансформации городского расселения Казахстана.

Научная новизна.

1. На основе ретроспективного анализа осуществлена периодизация эволюции городского расселения Казахстана в соответствии с региональными особенностями территории и географией транспортных магистралей, предопределивших в основном его «каркасный» рисунок;
2. Предложена авторская трактовка понятия «трансформация городского расселения» как результат необратимых, эволюционно направленных изменений в его территориальной и компонентной структуре; обоснована система адаптивных методических подходов изучения этого феномена;
3. С опорой на исследование динамики территориально-урбанистической структуры и особенностей современного опорного каркаса расселения Казахстана в постсоветский период обоснована сопряженность трансформации городского расселения с центрально-периферийной организацией пространства; показано, что географические сдвиги городского расселения проявляются в форме поляризации и периферизации;
4. Проведена типология городских администраций Казахстана по геодемографической ситуации, позволившая идентифицировать 5 типов ее динамики;
5. Выявлены тенденции изменения этнического состава населения по «градообразующим» и «градоопределяющим» этносам; обосновано представление о динамике астионимов как маркеров трансформации городского расселения.

Теоретическая значимость работы. В работе выявлены основные историко-географические периоды и этапы формирования и развития городского расселения в Казахстане. Сформулирован авторский вариант трактовки понятия «трансформация городского расселения» и обоснована система методов изучения этого феномена. Изучение динамики территориально-урбанистической структуры и особенностей современного опорного каркаса расселения Казахстана позволили установить модель организации пространства и формы проявления географических сдвигов, имеющих место при трансформации городского расселения Казахстана в постсоветский период. Обоснована роль астионимов как маркеров трансформации городского расселения.

Практическая значимость работы. Материалы диссертации внедрены в учебный процесс на кафедре географии естественно-географического факультета Западно-Казахстанского университета имени М.Утемисова (Уральск, Казахстан) при преподавании курсов «География населения с основами демографии» и «География городов и городское планирование», а также при подготовке и написании курсовых, дипломных и итоговых аттестационных работ студентов бакалавриата и магистратуры. Материалы были использованы при составлении учебного пособия по географии населения Западно-Казахстанской области на казахском языке. Материалы диссертации могут быть использованы при

разработке региональной программы расселения, программы развития урбанизированных территорий, а также в преподавании учебных дисциплин, связанных с проблемами географии населения и геоурбанистики.

Информационная база: исследование опирается на материалы официальной статистики Бюро национальной статистики Агентства по стратегическому планированию и реформам Республики Казахстан, материалы переписей населения 1897–2021 гг. и текущего статистического учета. В работе использованы материалы местной и республиканской периодической печати, информация интернет-сайтов областных и районных администраций, различные нормативно-правовые акты, отчеты министерств и ведомств, документы Системы государственного планирования Республики Казахстан национального и регионального уровня.

Методология и методы исследования. В исследовании применены эволюционный, хронологический, проблемный, исторический, типологический и системные подходы. Используются статистический, сравнительно-географический, картографический методы, методы пространственного анализа и моделирование в ГИС и др. Оценка трансформации территориально-урбанистической структуры Казахстана проводилась с использованием количественных показателей: индекса урбанизации (по Е. А. Ефимовой), реальная урбанизация (по Г. А. Гольцу), площадной коэффициент урбанизированности и коэффициент структурной урбанистической концентрации (по П. М. Поляну). Для оценки трансформации урбанистической структуры использовались линейный и квадратичный коэффициенты абсолютных сдвигов урбанистической структуры, интегральный коэффициент сдвигов урбанистической структуры. Также для анализа урбанистической структуры мы применили введенные Е. И. Питюреноко понятия сомкнутой и разомкнутой структуры городского расселения. Для выявления возникающих в ходе урбанизации тенденций во взаимосвязях между городами разных размеров в качестве способа измерения нестабильности роста городских систем и относящихся к ним отдельных городов применен предложенный П. Хаггетом бипропорциональный индекс. Комплексное изучение и оценка изменений в территориально-урбанистической и урбанистической структуре страны проводилось с применением правила Ауэрбаха-Ципфа (правило «ранг-людность») и значения параметров линии регрессии для распределения людности городов Казахстана в соответствии с правилом Ауэрбаха-Ципфа.

Значимым фактором, оказывающим влияние на динамику численности городского населения и геодемографическую ситуацию, является этнический состав населения. Для выявления основных трендов в трансформации этнического пространства Казахстана использовался целый ряд расчетных показателей: индекс этнической мозаичности Б. М. Эккеля, коэффициент этнической однородности, коэффициент этнической концентрации, динамика численности и доли титульного народа и этнических групп в межпереписные периоды и др. Также использовалась методика оценки степени трансформации этнического пространства (в разрезе АТЕ районного уровня). Изучение этнической смешанности населения городов проводилось по методике, предложенной В. С. Сметаничем, согласно которой определяются «градообразующие» (не менее 1 % от общей численности населения города) и «градоопределяющие» этносы (не менее 10% всех жителей города). Следуя второму критерию, были определены типы городов по степени их полиэтничности.

При анализе трансформации географических названий на примере астионимов Казахстана была проведена семантическая классификация названий городов в период с 1897 по 2020 годы, установлена структура видов постсоветской трансформации астионимов и определены наиболее устойчивые астионимы Казахстана. Наши исследования позволили выявить роль топонимов как маркеров трансформации городского расселения.

Предложенная система теоретико-методологических и методических подходов позволила выявить основные тенденции трансформации городского расселения в историко-географической ретроспективе, провести анализ современного состояния и тенденции развития.

Степень достоверности результатов подтверждается использованием комплексного подхода в выявлении закономерностей и факторов трансформации городского расселения Казахстана. В диссертации обобщен передовой опыт исследований урбанизации и трансформации городского расселения, проведен подробный и тщательный анализ научной литературы и статистических данных с 1897 по 2023 гг.; выполнен обзор периодических изданий современных электронных ресурсов, нормативных документов, применены современные методы сбора и обработки геоинформационных данных и материалов статистики в разрезе городских поселений и административно-территориальных единиц разного уровня.

Личный вклад автора. Задачи исследования были сформулированы совместно с научным руководителем работы, который оказывал консультативное содействие в процессе выполнения работы. Автор лично осуществил полный сбор необходимых исходных данных по всем разделам работы, провел

обработку, анализ и обобщил результаты исследования. Автором самостоятельно выполнено: формулирование понятия и определения «трансформация городского расселения», выделение и обоснование историко-географических этапов и периодов формирования городского расселения Казахстана, определение особенностей динамики территориально-урбанистической структуры и формирования опорного каркаса расселения, определение типов геодемографической ситуации и этнического состава в городских администрациях Казахстана и выявление на этой основе тенденций изменения этнического состава по «градообразующим» и «градоопределяющим» этносам (по В. С. Сметаничу), установление основных тенденций трансформации городского расселения Казахстана. Все графические материалы и их интерпретация выполнены автором лично. Исследование выполнено в рамках программы «Устойчивое развитие природно-хозяйственных и социально-экономических систем Западно-Казахстанского региона в контексте зеленого роста: комплексный анализ, концепция, прогнозные оценки и сценарии» (№ BR21882122).

Апробация работы и публикации. Основные положения диссертации были представлены на международных и Всероссийских конференциях, в том числе на XXXI ежегодной сессии экономико-географической секции МАРС (Пушкин, 2014); на V международной конференции по исторической географии, посвященной 100-летию завершения публикации томов серии «Россия. Полное географическое описание нашего Отечества» (Санкт-Петербург, 2016); на заседании школы-семинара молодых географов-обществоведов «Методология и методы современных страноведческих и регионоведческих общественно-географических исследований в контексте полимасштабных интеграционно-деинтеграционных процессов», прошедшей в рамках VIII Ежегодной научной Ассамблеи АРГО (Пермь, 2017); на IX Всероссийской научно-практической конференции с международным участием «Природное и культурное наследие: междисциплинарные исследования, сохранение и развитие» (Санкт-Петербург, 2020); на Всероссийской научной конференции с международным участием «Многообразие городских миров: история, теория, практика» приуроченной к 90-летию со дня рождения профессора Е. Н. Перцика (Москва, 2021); на Второй международной междисциплинарной научно-практической конференции «Социально-экономические проблемы регионов в условиях глобальной нестабильности» (Москва, 2021); на Международной научной конференции «Проблемы современной урбанизации: преемственность и новации» (Москва, 2022 г.); на XIV Международной научно-практической конференции «Инновационные технологии управления социально-экономическим развитием регионов России» (Уфа, 2022 г.); на Международной научной конференции «Город и люди: пространство и время. III Геоурбанистические чтения, посвященные памяти Г. М. Лаппо и Е. Н. Перцика» (Смоленск, 2023); на Международной научной конференции «Устойчивость городов: вызовы и решения» (Алматы, 2024); на Международной научно-практической конференции «Фундаментальная наука в XXI веке» (Астана, 2024).

Данные диссертационного исследования нашли свое отражение в 17-ти научных публикациях, в том числе в 3-х статьях в журналах, включенных в перечень рецензируемых научных журналов для опубликования результатов диссертационных исследований.

Структура работы. Диссертация состоит из Введения, трех глав, Заключения, Списка литературы, Приложений. Объем диссертации составляет 266 страниц, в том числе 197 страниц текста, 24 таблицы и 27 рисунков в тексте, 15 рисунков и 12 таблиц в Приложении. Список литературы включает 293 наименования.

Во Введении обоснована актуальность исследования, объект и предмет, цели и задачи, степень разработанности темы, научная новизна, изложены теоретическая и практическая значимость работы, методы исследования, апробация, публикации. *В Первой главе* «Теоретико-методические аспекты географического изучения трансформации городского расселения» изложены подходы к исследованию трансформации городского расселения в Казахстане. Выявлены основные факторы трансформации и проанализированы методы анализа и оценки трансформации городского расселения. *Во Второй главе* «Особенности формирования и развития городского расселения Казахстана» выполнен пространственно-временной анализ формирования, развития и оценено современное состояние городского расселения, охарактеризована роль опорного каркаса в формировании городского расселения. *В Третьей главе* «Трансформация городского расселения Казахстана в конце XX – начале XXI вв.» представлен анализ региональных особенностей динамики городского расселения, выполнена типологизация геодемографической ситуации в городах Казахстана, выявлены основные тенденции этнической трансформации городского населения. Топонимия рассмотрена как основной маркер трансформации городского расселения.

В Заключении представлены основные выводы в соответствии с поставленными задачами.

ОСНОВНЫЕ ПОЛОЖЕНИЯ И РЕЗУЛЬТАТЫ ИССЛЕДОВАНИЙ, ВЫНОСИМЫЕ НА ЗАЩИТУ

1. В формировании и развитии городского расселения Казахстана выделяются историко-географические периоды и этапы, соответствующие меняющимся условиям и факторам развития городов, оказавшим влияние на трансформацию городского расселения. Основные элементы опорного каркаса расселения сформировались к концу советского периода развития.

Период *древней и средневековой урбанизации* в нашей периодизации хронологически охватывает VI – XVIII вв. Период подразделяется на следующие этапы: раннего урбанизма (VI – IX вв.), расцвета средневекового урбанизма (IX – XII вв.); монгольский и позднемонгольский этап урбанизма (XIII – XV вв.) и этап Казахского ханства (XV – XVIII вв.). Период характеризуется появлением первых городов, формированием и развитием сети городских поселений в ходе взаимодействия кочевого, полукочевого и оседлого хозяйства. Появление и развитие первых городов на территории современного Казахстана в раннем средневековье было связано с комплексным взаимодействием нескольких факторов. Во-первых, на границе разных ландшафтов в силу природных и географических условий хозяйствования сформировалась симбиотическая связь кочевой и оседлой форм хозяйствования; во-вторых, это способствовало дальнейшему углублению разделения труда и расширению специализации, выразившихся в развитии кочевого скотоводства, земледелия, ремесленничества и торговли, ставших, в свою очередь, экономической основой зарождающихся ареалов городской культуры; в-третьих, эти ареалы, как правило, локализовались на перекрестках кочевков, торговых караванных путей и маршрутов Великого Шелкового пути, что также способствовало развитию торговли и обмена; в-четвертых, все эти процессы происходили в условиях перехода от родоплеменных отношений к феодальным, сопровождавшимся ростом социальной дифференциации в обществе, появлением жатаков (часть населения, лишившаяся скота и вынужденная вести оседлый образ жизни), расширивших социальную базу раннесредневековой урбанизации в Казахстане. Города выполняли в основном военно-административные функции, были торгово-ремесленными центрами округов, политическими и религиозными центрами государственных образований.

Начало следующего периода в развитии городского расселения хронологически совпадает с процессом *присоединения Казахстана к России*. Период включает этап вхождения территории Казахстана в состав Российской империи (XVIII в. – 1860-е гг.) и этап закрепления Российской империи на территории Казахстана (вторая половина 1860-ых гг. – 1917 г.). В течение XVI – XIX вв. цепь военных укреплений, создаваемых казачьими и регулярными войсками, распространялась от р. Яик (Урал) на восток, юго-восток и юг современного Казахстана. Вдоль этих укрепленных линий возникали города, выполнявшие в первую очередь военные и административные функции, их экономическое значение было второстепенным. Поэтому цепь городских поселений расположилась по периметру Казахстана: по основному водному пути на севере, западе и востоке, а также из поселений укрепленных линий на юге.

Административно-территориальные реформы царского правительства 1867 – 1868 гг., более активное экономическое освоение территории Казахстана (развитие обрабатывающей и горнодобывающей промышленности, строительство железных дорог) привели к изменению административного статуса ряда городов (областные и уездные центры) и всплеску ярмарочной торговли с Китаем и Россией. Города стали административными, торговыми, промышленными, образовательными и культурными центрами областей и уездов.

Наиболее значительные качественные и количественные изменения в развитие сети городов и формирование и развитие опорного каркаса расселения произошли в *советский период развития*, в ходе которого сформировалась современная сеть городского расселения Казахстана. Период подразделяется на этап первых пятилетних планов развития народного хозяйства (1917 – 1940 гг.), военный и послевоенный этап (1941 – 1950 гг.) и этап городского роста времен развитого и позднего социализма (1950 – 1991 гг.). В советский период темпы хозяйственного освоения и индустриализации были особенно высоки, что обусловило всплеск

развития городских поселений. Факторами формирования и развития городов и городского расселения на советском этапе в первые десятилетия были индустриализация, культурное строительство, создание материально-технической базы социализма. В 1940 – 1950-е гг. определяющими в развитии городского расселения стали размещение эвакуированного производства и населения в годы Великой Отечественной войны, ускоренное освоение ресурсов, необходимых для обороны; послевоенное восстановление экономического и демографического потенциала страны. В послевоенные годы факторами развития городского расселения были административные и культурные преобразования, разработка недр, крупное промышленное и транспортное строительство, освоение целинных и залежных земель, развитие военно-промышленного комплекса и освоение космоса. Города выполняли функции промышленных, транспортных, организационно-хозяйственных, культурных, курортных и административных центров, центров сельскохозяйственных районов, многие были полифункциональными.

Высокие темпы экономического развития Казахской ССР стимулировали интенсификацию процесса урбанизации, но распад СССР и последовавшие за ним политические, социальные и экономические преобразования привели к значительным изменениям в траектории развития городского расселения Казахстана.

Трансформация городского расселения Казахстана в *постсоветский период*, который подразделяется на этап урбанистической дезинтеграции и пространственной реструктуризации (1991 – 2001 гг.) и этап региональной концентрации и агломерационного роста (2001 г. – по настоящее время). Урбанизационные процессы в постсоветский период представляет собой результат адаптации территориальной и отраслевой структуры хозяйства к новым условиям, носит эволюционный (необратимый) характер и происходит под влиянием совокупности внешних и внутренних факторов, предопределяющих географию и динамику количественных и качественных параметров формирования сети городов Казахстана. Главными факторами развития городов и городского расселения стали кардинальные политические, экономические и социальные преобразования, рыночные отношения, административный статус городов и их демографический потенциал. Отчетливо прослеживаются следующие тенденции трансформации городского расселения:

- превращение крупных и больших городов (областных центров) и сохранивших свой экономический потенциал некоторых средних и малых городов в центры притяжения национального, регионального и локального значения;

- изменения в структуре экономики больших и крупных городов и деградация экономической базы некоторых средних и малых городов, ослабление их организационно-хозяйственных, торгово-распределительных и административно-культурных функций, снижение качества городской среды оказали влияние на динамику урбанизации как на национальном, так и на региональном уровнях;

- изменение национального состава городского и сельского населения в регионах размещения репатриантов-кандасов, потоки внутренней и внешней миграций повлияли на динамику и структуру городского расселения в регионах;

- смещение акцентов в региональной политике привели к переходу от выравнивающей модели развития к формированию полюсов роста;

- отставание темпов развития городской инфраструктуры от темпов роста населения привели к формированию субурбанизационного типа городского расселения с признаками ложной урбанизации в больших и крупных городах.

Важнейшими функциями городов остаются административные, финансово-экономические, транспортно-логистические, научные, образовательные, культурные, промышленные, организационно-хозяйственные, рекреационные. Характерной чертой пространственного развития урбанизации в Казахстане стала диверсификация территориально-урбанистической структуры.

Экономические оси всегда имели в территориальной структуре Казахстана большое значение, что подтверждается примерами железнодорожных магистралей Оренбург-Ташкент, Турксиб, Центрально-Казахстанской, Южно-Сибирской линии. Расположенные на них города

развивались очень быстро, и, наоборот, некоторые города, оказавшись вдали от железных дорог, замедляли свое развитие (как, например, г.Каркаралинск) или вовсе теряли городской статус (как Тургай и Иргиз).

Развитие опорного каркаса расселения в Казахстане определялось исторически сложившимися региональными особенностями территории. На его формирование повлияло прохождение через данную территорию ряда крупных магистралей, которые в основном и определили «каркасный» рисунок (конфигурацию) территории.

Прослеживается связь сформировавшегося расселения и природно-климатических условий. На территории Казахстана сформировались южный «солнечный пояс» и северный «промышленный пояс» (по Н. Г. Аужанову) с относительно густой сетью поселений, водными и энергетическими ресурсами, развитой инженерной и транспортной инфраструктурой, а пространство между ними от побережья Каспийского моря на западе до предгорьев Алтая на востоке занимают слабо заселенные полупустынные и пустынные территории Казахстана.

Хронологически первым начал формироваться южный пояс расселения, в котором городские поселения возникли в местах, где предгорные речные долины и сельскохозяйственные оазисы пересекали маршруты Великого Шелкового пути, здесь же формировалась зона контакта кочевого и земледельческого типов хозяйствования. Именно эти условия стали экономической основой появления городов на юге Казахстана и в Семеречье. Позже вдоль старых торговых путей пролегали линии автомобильных и железных дорог.

Города северного пояса расселения возникли из крепостей и укреплений сооруженных вдоль защитных линий царским правительством. Изначально они выполняли военно-административные функции, которые позже сменились административной и торговой функциями. Возникновение городов на юго-западе и в центральных районах страны были связаны с освоением месторождений полезных ископаемых и их переработкой.

Города, сформировавшиеся в главных точках указанных поясов расселения, и связывающие их транспортные магистрали составили основу опорного каркаса расселения Казахстана. Генерализованный рисунок линейных элементов опорного каркаса расселения представляет собой решетчатую структуру, состоящую как из широтно направленных железнодорожных магистралей на севере и полимагистралей по линии Шымкент – Тараз – Алматы – Жаркент на юге, так и меридианально направленных полимагистралей Уральск – Атырау – Бейнеу – Актау и Петропавловск – Астана – Алматы; а также субмеридианальных полимагистралей: Уральск – Актобе – Кызылорда – Шымкент – Сарыагаш – Жетысай; Алматы – Ушарал – Усть-Каменогорск – Риддер; Омск – Павлодар – Семей – Зайсан. Указанные линейные элементы формируют опорный каркас расселения общереспубликанского масштаба, которые дополняются межрегиональными и региональными линейными элементами.

Узловыми элементами опорного каркаса на национальном уровне являются городские агломерации первого и второго уровней и областные центры, на межрегиональном и региональном уровнях города областного и районного значения. Это многофункциональные и монофункциональные города с преобладающим развитием промышленности. В стране выделяется 36 узловых элементов, в том числе 3 городских агломерации первого уровня (Алматы, Астана, Шымкент), 2 городских агломерации второго уровня (Актобе и Караганда), 10 областных центров и 21 город областного и районного значения. Следует отметить, что в полимагистрале Юг-Восток сосредоточено наибольшее количество узловых элементов – 11, во всех городских поселениях вдоль этой полимагистралей проживает 4,8 млн.человек (42,4% городского населения страны).

Вторую позицию занимает полимагистраль Запад-Юг, состоящая из 8-ми узловых элементов и концентрирующая 2,9 млн.человек городского населения. Наименьшими по численности населения и узловых элементов являются полимагистраль межрегионального уровня Восток-Север (Зайсан – Шар – Семей – Павлодар) и Урало-Прикаспийская полимагистраль регионального уровня (Уральск – Атырау – Бейнеу – Актау – Жанаозен).

Таким образом, наиболее генерализованный узловой образ региона представлен в виде ромба, вершинами которого являются городские агломерации. В настоящее время продолжается

формирование опорного каркаса расселения в Казахстане, и его развитие является отражением пространственной организации населения и хозяйства. Трансформация его узловых и линейных элементов способствует поступательному развитию систем расселения всех уровней, начиная от локального и заканчивая общегосударственным. На данном периоде развития ведущим процессом преобразования опорного каркаса расселения является строительство новых магистралей и формирования агломераций.

2. В постсоветский период трансформация городского расселения Казахстана происходит в соответствии с центрo-периферийной моделью организации пространства. Изменение территориальной и компонентной структуры городского расселения Казахстана проявляется в форме перехода от экстенсивной к интенсивной стадии урбанизации и пространственной поляризации расселения населения и экономической деятельности. Снижается людность малых и средних городов и формируется субурбанизационный тип концентрации населения в городских агломерациях, больших и крупных городах, в ряде случаев с признаками ложной урбанизации.

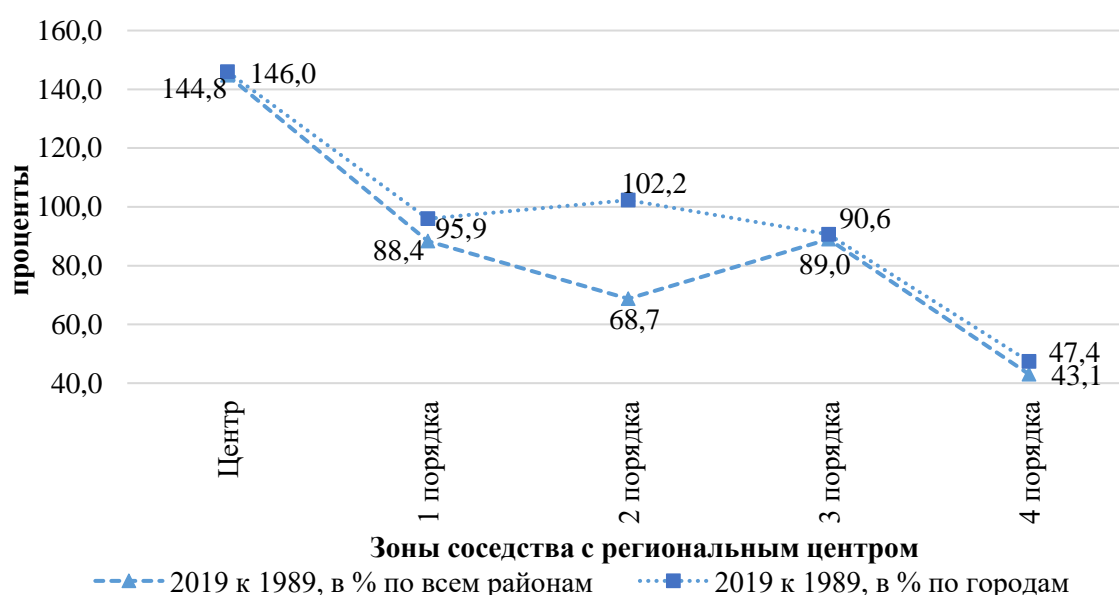


Рис. 1. Темпы роста численности населения административных районов и городов по зонам соседства от регионального центра, 2019 г. к 1989 г., в процентах

Трансформационные преобразования отраслевой и территориальной структуры экономики страны обуславливают трансформацию городского расселения, т.е. вызванные кардинальными социально-экономическими преобразованиями общественного устройства страны резкие и необратимые, эволюционно направленные изменения в территориальной и компонентной структуре городского расселения. В настоящее время трансформация проявляется в форме перехода от экстенсивной к интенсивной стадии урбанизации и пространственной поляризации расселения населения и экономической деятельности.

Центро-периферийные отношения наиболее отчетливо проявляются в динамике расселения населения при удалении от региональных центров. Группировка низовых административно-территориальных единиц (АТЕ) Казахстана по удаленности от регионального центра демонстрирует достаточно однозначную зависимость: при удалении от регионального центра, как правило, интенсивность сокращения численности населения за период 1989-2019 гг. (рисунок 1) увеличивается, а рост отмечается только в группе центральных АТЕ. Особенно значим градиент между центром и АТЕ, входящими в зону 1-го порядка соседства, а также между группой АТЕ 4-го ранга соседства. На уровне страны практически нет различий в динамике численности населения между периферийными регионами 1-3-го порядка соседства от

регионального центра. Доля центральных АТЕ в численности населения страны, составлявшая в конце советского периода 46,9 % (1989 г.), за годы независимости выросла до 61,1 %, (2019 г.), в том числе доля самих центральных городов – с 30,3 % до 41,5%.

Столь катастрофическое снижение населения на периферии мы связываем как с ускорившейся в постсоветское время внешней миграцией населения из этих районов, так и с продолжающимся процессом урбанизации и роста региональных центров за счет периферийных, в том числе сельских, территорий. Этому способствовала деградация сельского хозяйства и промышленного производства в малых городах, особенно в периферийных районах.

Городское расселения Казахстана, сформировавшееся при плановой экономике и развивающееся в условиях перехода к рыночной экономике, может послужить площадкой для проверки применимости правила «ранг – людность» (правило Ауэрбаха-Ципфа).

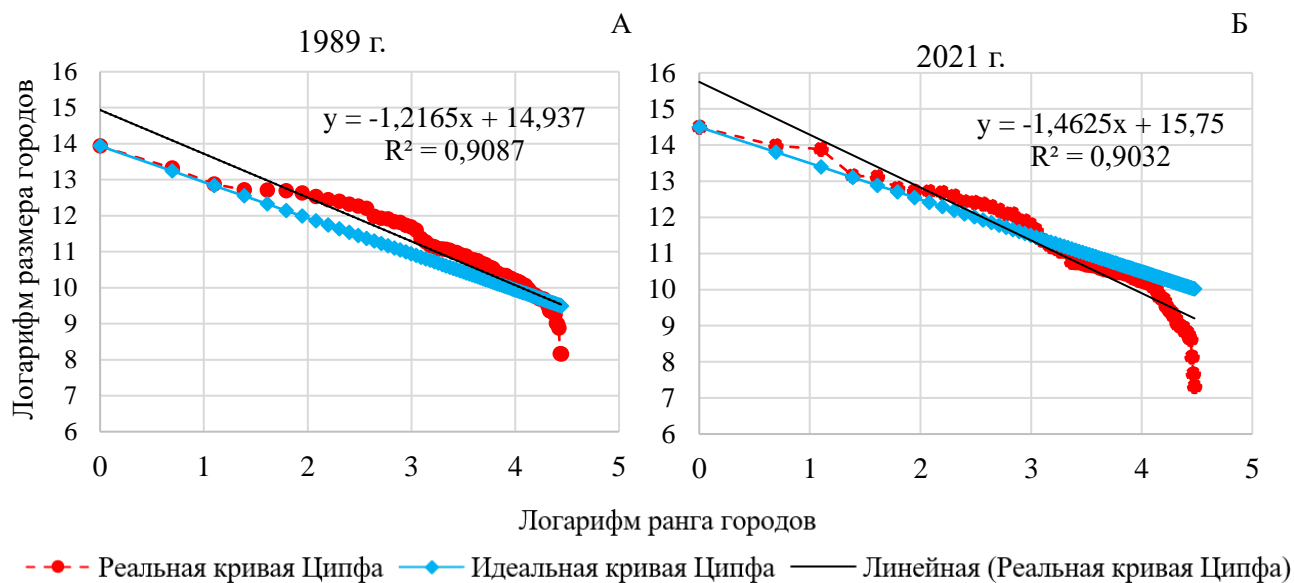


Рис. 2. Городское расселение Казахстан по правилу Ципфа в 1989 и 2021 г.

На графике распределение людности городов по правилу Ципфа на начало 1989 г. (рисунок 2) видно, что большинство больших, средних и малых городов лежит выше идеальной кривой Ципфа, что говорит об избыточной людности этих городов. Учитывая структуру экономической базы этих городов и общую тенденцию динамики городского расселения, мы предположили, что в условиях перехода к рыночной экономике ожидаемая тенденция – сокращение людности средних и малых городов. Выполнение указанной тенденции развития городского расселения будет соответствовать повороту линии тренда по часовой стрелке и сдвиг вниз к линии Ципфа.

Таблица 1. Значения параметров линии регрессии для распределения городского населения Казахстана по правилу Ципфа

Год	Количество городов	Значение параметров уравнения регрессии			Значение угла наклона линии регрессии	
		свободный член	a - коэффициент регрессии	r - коэффициент корреляции	в радианах	в градусах
1989	85	14,937	-1,22	0,909	0,883	50,6
1999	87	14,985	-1,27	0,874	0,905	51,9
2009	87	15,264	-1,34	0,898	0,929	53,3
2020	88	15,75	-1,46	0,903	0,970	55,6

За 32 года произошло увеличение средней людности городов Казахстана и рост городского населения (об этом говорит и увеличение значения свободного члена уравнения). При этом модуль коэффициента регрессии несколько возрос, что соответствует повороту линии

тренда по часовой стрелке, а физически – усилению контрастности расселения (см. рисунок 2 и таблицу 1). При этом стоит отметить, что при общем увеличении людности городов людность малых и средних городов сокращалась.

В таблице 1 приведены расчетные данные параметров аппроксимирующей прямой за исследуемый период. Поворот аппроксимирующей прямой по часовой стрелке (рисунок 2, Б, 2021 г.) также соответствует росту концентрации городского населения в крупных городах. Линия тренда за исследуемый период сдвинулась примерно на 5 градусов по часовой стрелке. Это соответствует сложившейся тенденции опережающего роста крупных и сверхкрупных городов. При этом доля населения, проживающего в малых, средних и даже в больших городах, значительно снижается.

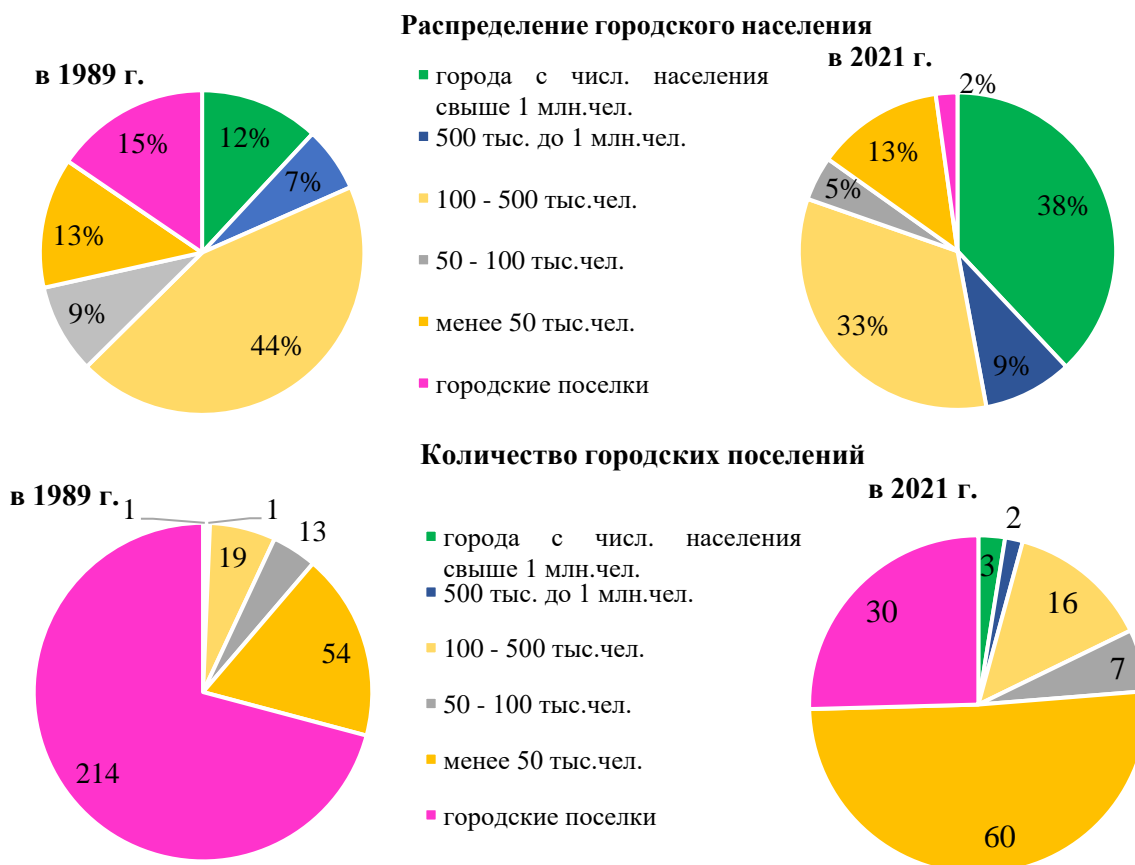


Рис. 3. Динамика городского расселения Казахстана (1989 – 2021 гг.)

Изменения в урбанистической структуре (рисунок 3) подтверждают вышеприведенные выводы. В пяти городах с населением свыше 500 тыс. человек проживает более 5,2 млн. человек, что составляет 47 % городского населения или 27,8 % всего населения страны.

Для постсоветского периода характерна неустойчивая динамика численности и доли городского населения, а также темпов урбанизации. Если в первое десятилетие независимости снижение уровня урбанизации было связано с эмиграцией преимущественно русскоязычного населения и низким естественным приростом, то в последующие годы на динамику городского населения страны оказывали влияние демографические компоненты прироста городского населения, а также административный фактор. Резкое снижение доли и темпов прироста городского населения в 2008 г. было вызвано переводом большей части городских поселков в сельские поселения (рис. 4).

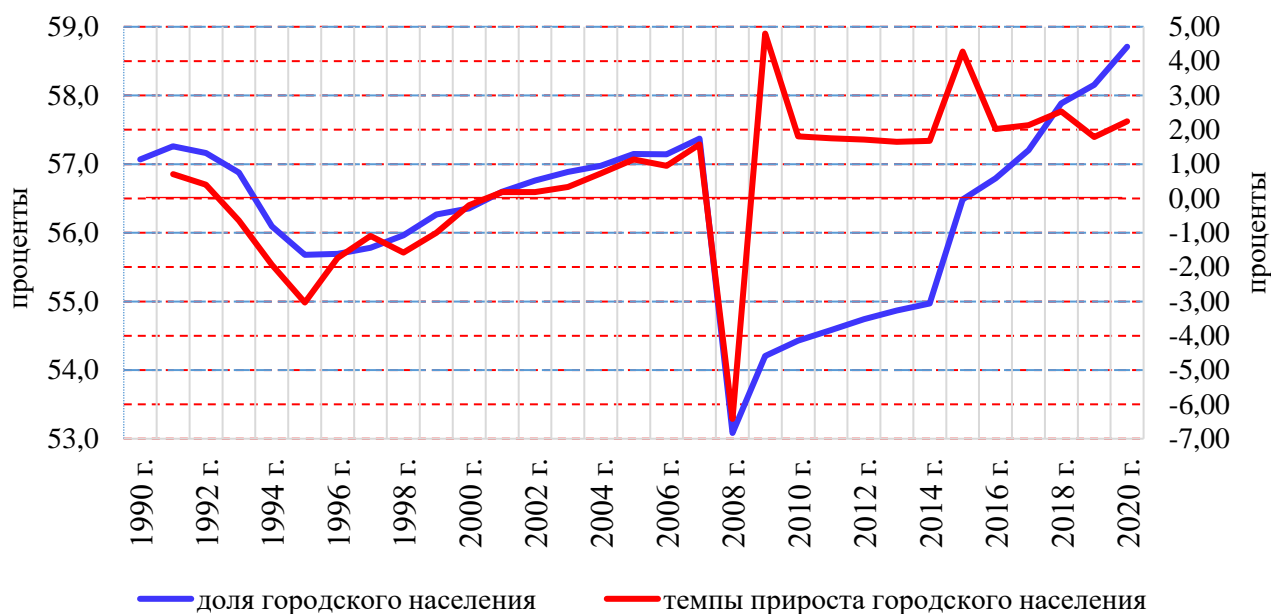


Рис. 4. Динамика уровня урбанизации в Казахстане

Относительно невысокие темпы урбанизации объясняются слабой внутренней мобильностью и низким уровнем миграции населения из сельской местности. Только в последние годы среднее годовое значение темпов прироста городского населения существенно выросло и за 2015-2020 гг. составило уже 2,15 % (рисунок 4). В период с 2010 по 2015 гг. на внутреннюю миграцию приходилась лишь пятая часть прироста городского населения. С 2006 года росту численности жителей городов в большей мере способствовал естественный прирост, нежели миграция. Однако стоит отметить существенный рост пригородного сельского расселения за счет внутренней миграции. В связи с этим ожидаемо изменение доли городского населения за счет придания данным поселениям городского статуса или присоединения к городам (административная урбанизация).

Анализ динамики численности городского населения по регионам Казахстана за постсоветский период показал, что наблюдаемые изменения являются логическим следствием сложившихся к концу 1980-х годов этнодемографической ситуации, структуры городского расселения, уровня урбанизированности и структуры экономики регионов. Так, положительная динамика численности городского населения отмечается в преимущественно населенном казахами нефтегазодобывающем Западном Казахстане, аграрном Южном Казахстане и в динамично развивающихся столицах, а в Северном, Центральном и Восточном Казахстане, в национальном составе городского населения которых была значительная доля русских, украинцев и немцев, а экономика была представлена в основном сельским хозяйством, обрабатывающей и горнодобывающей (не связанной с нефтегазодобывающей отраслью) промышленностью, наблюдалась отрицательная динамика численности городского населения. Кроме того, в этих регионах происходит сокращение не только городского, но и сельского населения, что снижает потенциал миграционный подпитки городского населения из села.

Современная территориально-урбанистическая структура Казахстана характеризуется пространственной неравномерностью. Высокий уровень урбанизированности отмечается преимущественно в регионах с высокой индустриальной освоенностью, а в аграрных и аграрно-индустриальных районах данный показатель значительно ниже. Преобладание в конце советского периода в структуре городского расселения поселков, мелких и малых городов в постсоветский период в условиях депопуляции населения и лишения городского статуса большей части поселков привели к снижению уровня урбанизированности некоторых ресурсных регионов (Мангистауская, Атырауская, Жамбылская области) (рис. 5).

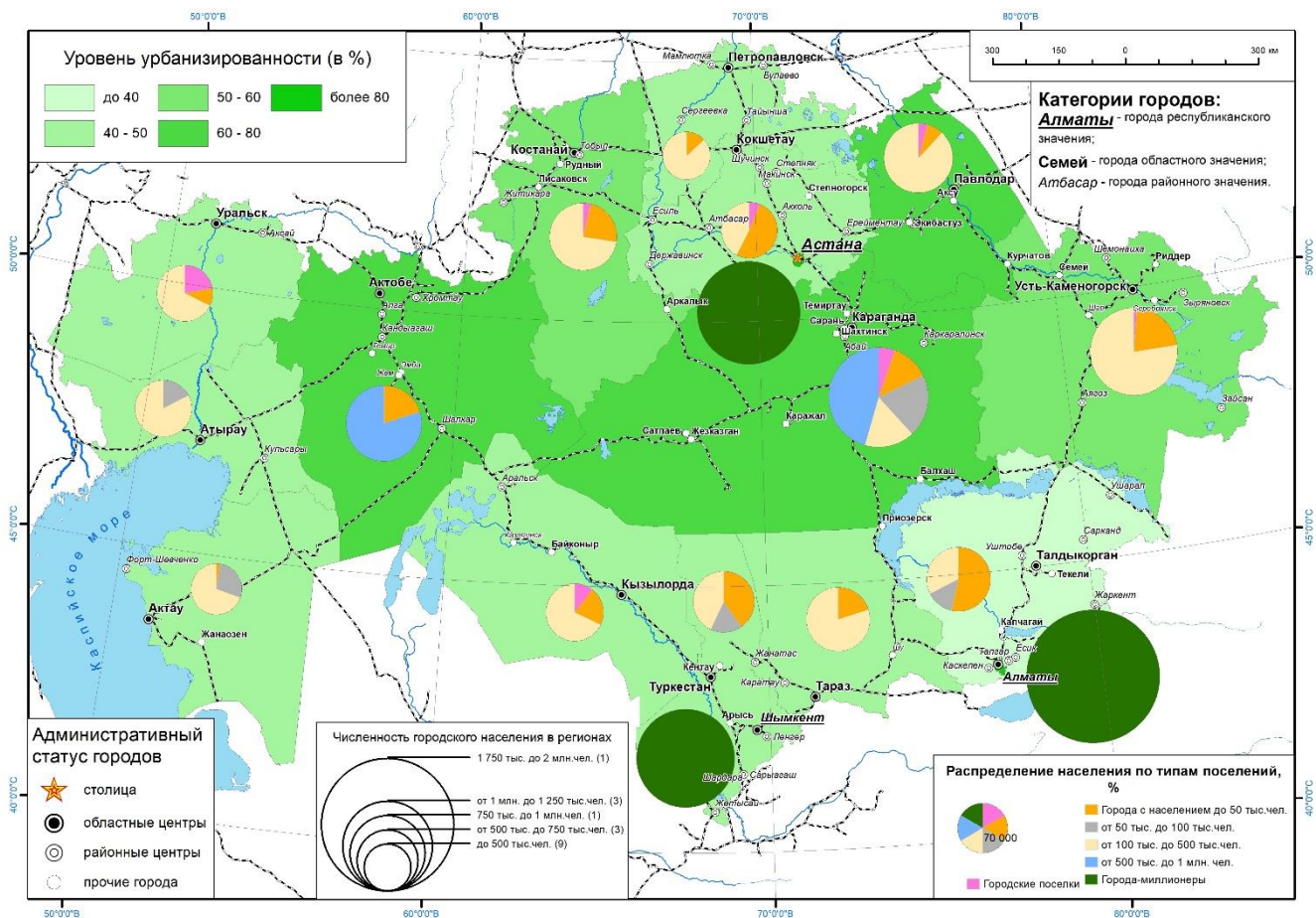


Рис. 5. Территориально-урбанистическая структура Казахстана, 2020 г.

Происходит переориентация государственной региональной политики от концепции равномерного развития территорий к концепции поляризованного развития, в которой полюсами роста должны стать наиболее динамично развивающиеся города или регионы, интегрированные с региональными и глобальными рынками и выступающие в роли «локомотивов» для всех остальных регионов страны.

Формирующаяся территориально-урбанистическая структура Казахстана характеризуется снижением людности малых и средних городов и субурбанизационным типом концентрации населения в агломерациях, в больших и крупных городах.

Об усиливающейся тенденции к урбанистической концентрации свидетельствуют также изменения значений коэффициента структурной урбанистической концентрации за 1989 и 2022 г. Его значение в масштабе страны увеличилось с 0,51 до 0,70. В разрезе макрорегионов республики наиболее значительные изменения произошло в макрорегионах, в составе которых присутствуют активно развивающиеся городские агломерации. Так, в Северном Казахстане (Северо-Казахстанская, Костанайская, Акмолинская, Павлодарская области и г. Астана) значение коэффициента увеличилась с 0,43 до 0,69, а в Южном Казахстане (Кызылординская, Туркестанская, Жамбылская, Алматинская области и города республиканского значения Шымкент и Алматы) и Западном Казахстане (Западно-Казахстанская, Атырауская, Мангистауская и Актюбинская области) увеличилось соответственно с 0,59 до 0,80 и с 0,41 до 0,58. Наименьшие изменения произошли в Центральном и в Восточном Казахстане, здесь значение коэффициента увеличилось соответственно с 0,53 до 0,56 и с 0,50 до 0,56.

Анализ внутрирегиональной пространственной дифференциации показал, что центро-периферийные отношения наиболее отчетливо проявились в динамике расселения населения при удалении от региональных центров. Наибольшая контрастность проявилась в темпах роста численности населения между центром и районами, образующими зону соседства первого

порядка. Это обусловлено ростом уровня урбанизации и концентрации населения в агломерациях и областных центрах.

Изменения в распределении людности городов по правилу Циффа свидетельствуют об усилении концентрации городского населения в крупных городах. Наблюдается увеличение средней людности городов Казахстана, при этом людность малых и средних городов снижается, что ведет к усилению контрастности городского расселения. Таким образом, можно отметить, что соответствующая мировым трендам эволюция урбанистической системы характерна и для постсоветского Казахстана. При этом наряду с ростом городского населения наблюдается рост пригородного расселения. Об этом свидетельствует существенное превышение прогнозной численности населения и реализация «латиноамериканского» сценария развития урбанизации в большинстве агломераций Казахстана (по П. Л. Кириллову, А. Г. Махровой).

3. Одним из важнейших факторов трансформации стало формирование региональных различий городского расселения Казахстана, важнейшее из которых – различия в геодемографической ситуации.

Различия геодемографической ситуации в городских поселениях постсоветского периода представлены на рисунке 6, на котором выделяются следующие типы:

1 – естественный и миграционный прирост. Характерен для городов-миллионеров, большинства областных центров и некоторых индустриальных городов Центрального Казахстана.

2 – естественный прирост перекрывает миграционную убыль. Географически этот тип наиболее широко представлен. Характерен для некоторых областных центров, малых и монопрофильных городов Северного, Западного и Южного Казахстана.

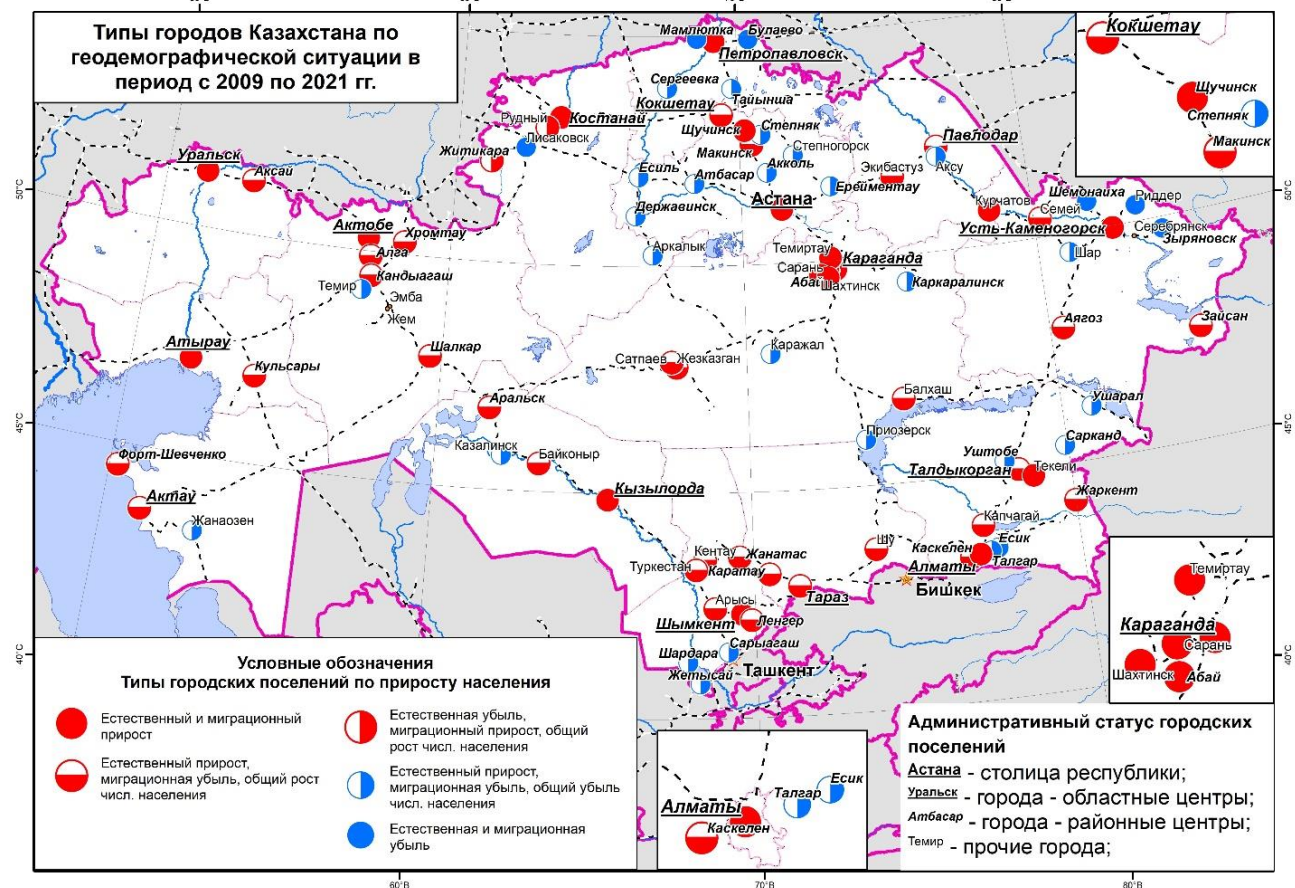


Рис. 6. Типы городов Казахстана по геодемографической ситуации в период с 2009 по 2021 гг.

3 – миграционный прирост перекрывает естественную убыль. Характерен для двух моногородов Костанайской области: Житикара и Рудного.

4 – миграционная убыль перекрывает естественный прирост. Отмечается в малых городах сельскохозяйственной специализации Северного и Южного Казахстана.

5 – миграционная и естественная убыль населения. Характерен для ряда малых городов Северного и Восточного Казахстана.

В большинстве областных центров и обеих столиц естественный прирост в совокупности с миграциями способствовали росту населения, при этом в большинстве городов Западного и Южного, а также в некоторых городах Центрального и Восточного Казахстана положительные значения естественного прироста перекрывали миграционную убыль. Положительные значения миграционного прироста отмечены в 20-ти городских администрациях, причем, в 18-ти из них наблюдался естественный прирост. Естественная убыль отмечается в восьми городских территориях, представленных преимущественно малыми городами Северного и Восточного Казахстана, из которых только в 2-х миграционный прирост перекрывает естественную убыль. Миграционная убыль отмечается в 64-х городских администрациях, из которых в 32-х естественный прирост превысил миграционную убыль, что обеспечило рост населения.

Значительные региональные различия обусловлены специализацией городов, их административным статусом и этническим составом населения. На юге и западе Казахстана миграционная убыль перекрывается естественным приростом, в целом население городов растет, а в Северном, Центральном и Восточном Казахстане незначительный естественный прирост не компенсирует миграционной убыли, либо последнюю дополняет естественная убыль, что ведет к депопуляции городов. Это особенно характерно в среде малых и средних городов.

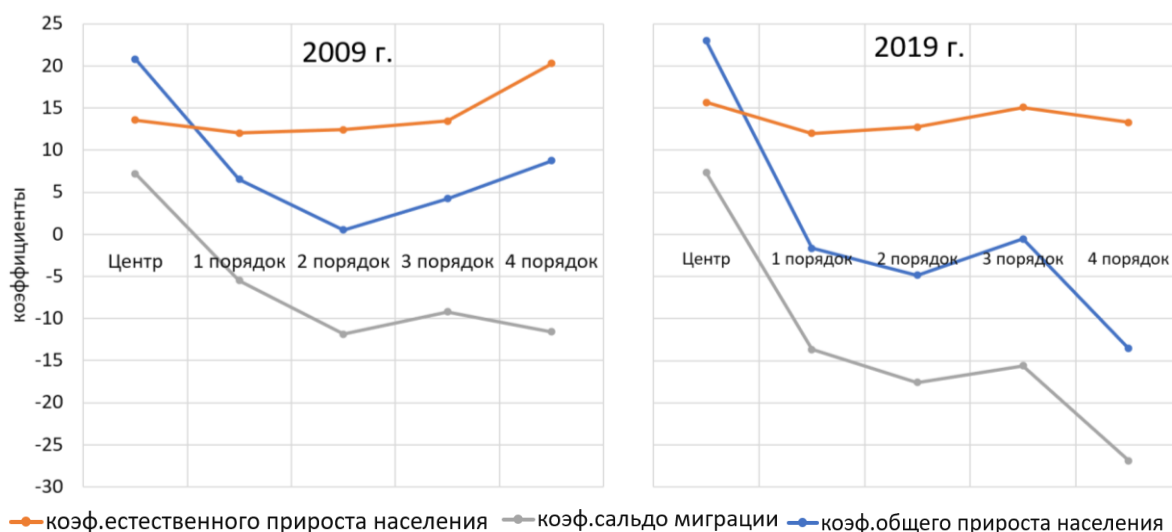


Рис. 7. Распределение компонентов динамики населения за 2009 и 2019 гг. при удалении от региональных центров

Распределение компонентов динамики населения за 2009 и 2019 гг. (рис. 7) показывает, что, хотя и отмечается общий прирост населения во всех зонах соседства, за исключением самой дальней периферии, наиболее высокие ее значения характерны для центральных АТЕ, что обеспечено как естественным, так и миграционным приростом. В зонах соседства 1-3-го порядка общий прирост населения при значительном уровне миграционной убыли обеспечивался перекрывающим последнюю естественным приростом населения. Подобная центрально-периферийная пространственная дифференциация в распределении демографических компонентов роста населения оказывает влияние и на динамику среднего возраста населения (рис. 8).

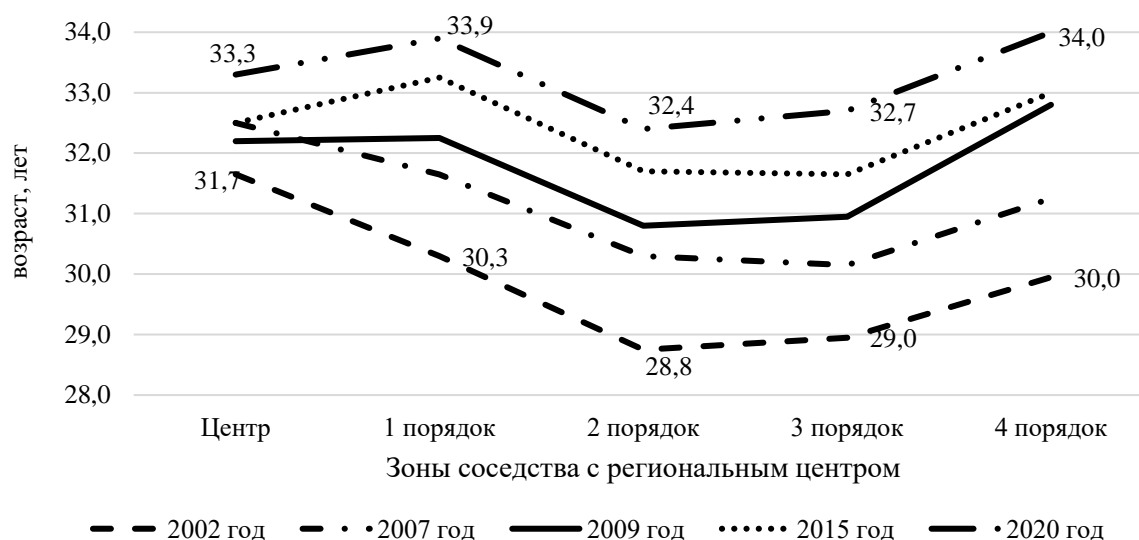


Рис. 8. Изменение среднего возраста населения (медианное значение по зонам соседства)

За исследуемый период отмечается тенденция к увеличению среднего возраста населения по мере удаления от центра. Если в 2002 г. самое возрастное население фиксировалось в центральной зоне при общем росте среднего возраста во всех зонах, то к 2020 г. здесь показатель увеличился минимально – на 1,6 года, то к 2020 г. самым возрастным оказалась самая дальняя периферия с показателем 34 года, и этот показатель с 2002 года увеличился максимально среди всех зон, на 4 года (рис. 8). Одной из причин является изменение этнического состава населения городов.

4. Основные тренды в трансформации облика городского расселения Казахстана в постсоветский период обусловлены этнокультурными процессами, прежде всего, изменениями этнического состава городского населения. Этнокультурные процессы оказали существенное влияние на трансформацию облика городского расселения Казахстана. Этнический состав населения Казахстана, в особенности городского, изменяется под влиянием разных темпов воспроизводства населения и миграционных процессов отдельных этносов. За 1989 – 2021 гг. население республики увеличилось на 16,5%, более чем в 2 раза увеличилась численность казахов и дунган, более чем в полтора раза – таджиков, курдов, узбеков, турок, азербайджанцев, уйгуров. Численность корейцев увеличилась на 14%. Более чем в 4 раза сократилось количество немцев, более чем в 2 раза – русских, украинцев и белорусов, более чем в 1,5 раза – поляков и татар.

Существенно возросла урбанизированность казахского населения, в масштабе республики с 38,4% в 1989 году до 58,2% в 2021 г, при этом их доля среди горожан выросла с 26,7% до 67%, тогда как урбанизированность русских за это время незначительно снизилась - с 77,5% в 1989 г. до 76,4% в 2021 г., а их доля в городском населении упала с 51,3% в 1989 г. до 19,4% в 2021г.

Для выявления основных трендов в трансформации этнокультурного облика городского расселения Казахстана в постсоветский период использовался целый ряд расчетных показателей: индекс этнической мозаичности Б. М. Эккеля (ИЭМ); коэффициент этнической однородности. Изучение этнической смешанности населения городов проводилось по методике В.С. Сметанича, согласно которой определяются «градообразующие» (не менее 1% от общей численности населения города) и «градоопределяющие» этносы (не менее 10% всех жителей города). На основе их количества определяются соответственно «мало-, «средне- и «многонациональные», а также «однонациональные», «двунациональные», «трехнациональные» и т.д. города

На основе концепции геоэтнокультурных систем (ГЭКС), где в качестве основных структурных элементов рассматриваются социально-культурные и этнические ядра, этноконтрактные зоны, социокультурное или этнокультурное поле (Суций С. Я., Дружинин А. Г., Манаков А. Г., Герасименко Т. И.), концепции этноконтрактных зон (ЭКЗ) и количественного

критерия выделения ключевых компонентов этнокультурного пространства (Манаков А. Г., Герасименко Т. И.) мы выделили компоненты территориальной структуры казахской ГЭКС и их количественные индикаторы (см таблицу 2).

Таблица 2. Компоненты территориальной структуры казахской геоттнокультурной системы и их количественные индикаторы

Компоненты территориальной структуры Казахстанской ГЭКС			Доля казахов, %	Величина ИЭМ
1. Мегаядро Казахской ГЭКС	1.1. Этническое ядро	Однородная часть этнического ядра	90 и более	Менее 0,2
	1.2. Контактная зона мегаядра	Внутренняя слабо выраженная этноконтактная зона	75-90	0,2-0,4
2. Внутренняя периферия Казахской ГЭКС		Внешние ярко выраженные этноконтактные зоны	50-75	0,4-0,7
3. Внешняя периферия Казахской ГЭКС		3.1 Внешние наиболее ярко выраженные этноконтактные зоны с доминантой казахского этноса	25-50	Более 0,6
		3.2 Внешние наиболее ярко выраженные этноконтактные зоны с иноэтнической доминантой	25-50	
4. Социокультурное поле Казахской ГЭКС		4.1. Сильное влияние казахской ГЭКС	10-25	-
		4.2. Слабое влияние казахской ГЭКС	До 10	

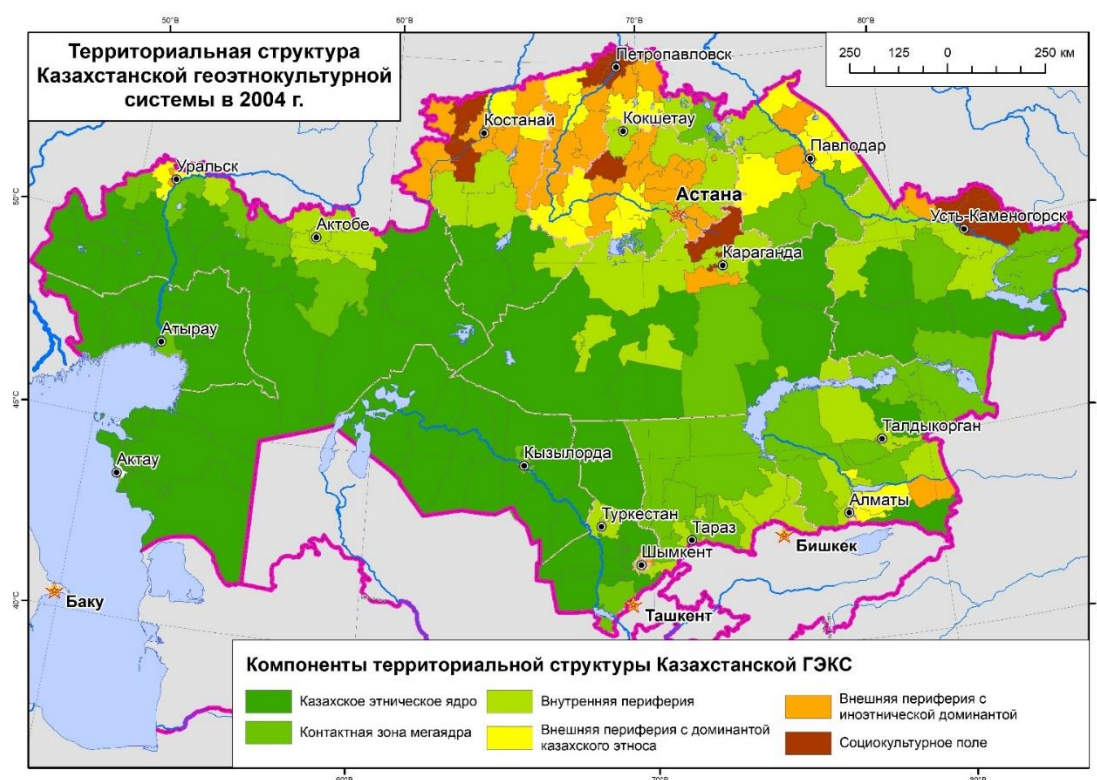


Рис. 9. Территориальная структура Казахстанской геоттнокультурной системы в 2004 г.

Динамика компонентов территориальной структуры Казахстанской ГЭКС за 2004 и 2021 гг. показывает, что происходит расширение этнического ядра казахского населения. Во всех городских администрациях (ГА) и в большинстве сельских районов Казахстана отмечается увеличение доли казахов и снижение значения ИЭМ, соответственно движения этих территории от «периферии к ядру» казахской ГЭКС, но есть исключения. Для некоторых сельских районов Костанайской, Павлодарской Жамбылской областей характерно обратное (рис. 9 и 10). За

исследуемый период отмечается сдвиг количества ГА из «периферии» Казахской ГЭКС к ее «ядру»: число ГА в мегадре увеличилось в 2,5 раза, а в социокультурном поле уменьшилось в 4,5 раза.

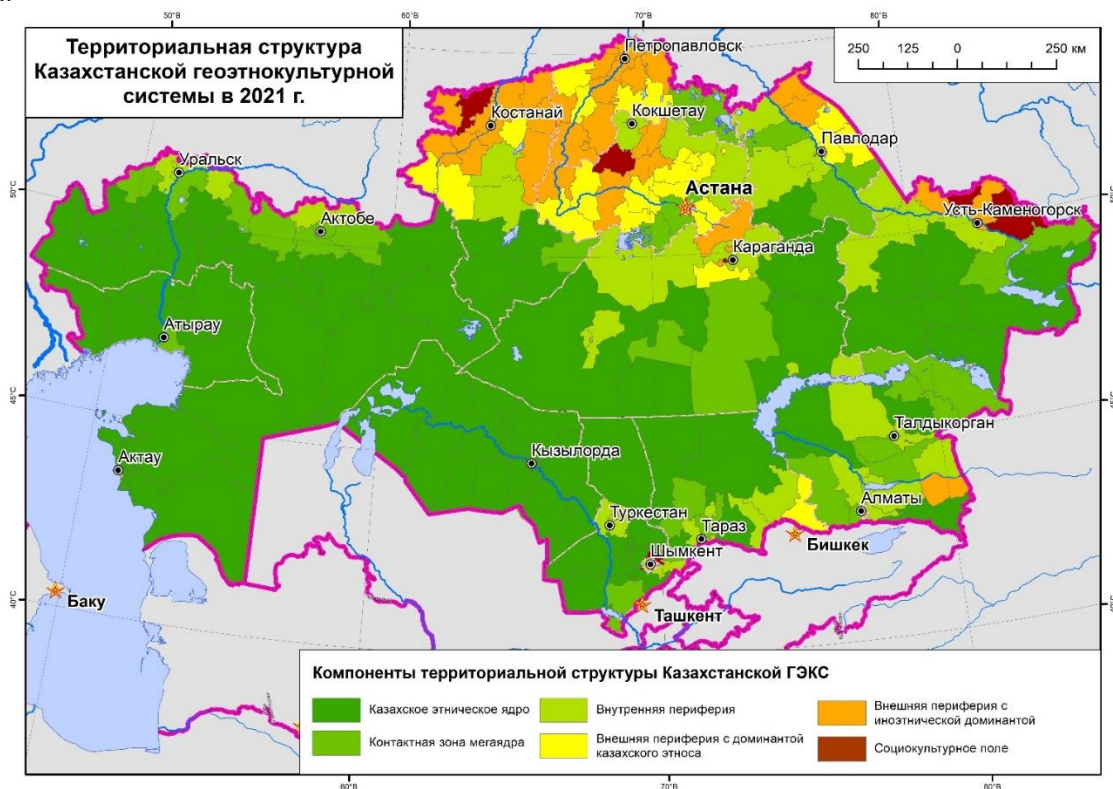


Рис. 10. Территориальная структура Казахской геотнোকультурной системы в 2021 г.

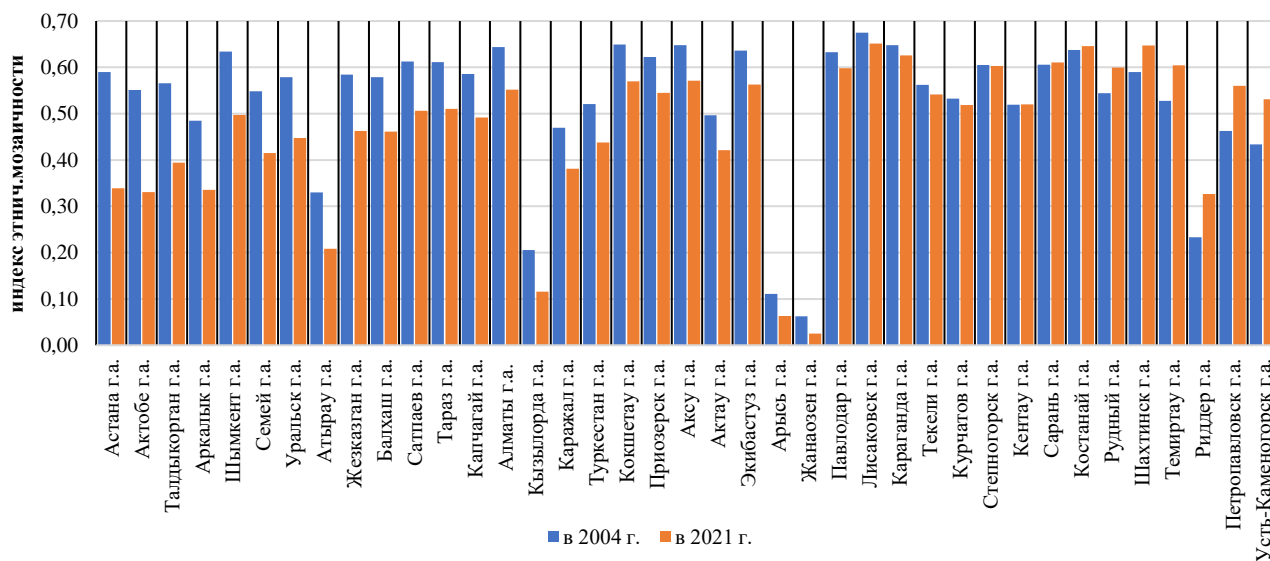


Рис. 11. Динамика значений индекса этнической мозаичности 2004 г. и 2021 г.

Соотношение количества «градообразующих» и «градоопределяющих» этносов в городах Казахстана показывает тенденцию на уменьшение этнического разнообразия: за 2004 – 2021 гг. территориально расширилось и в 3 раза увеличилось количество «средненациональных» (с 7 до 21) и «малонациональных» ГА (с 4 до 12) г.а., при этом уменьшилось количество «многонациональных» (с 28 до 6). В разрезе городских администраций и сельских районов произошло сокращение «градообразующих» и «градоопределяющих» этносов.

Снижение доли славянских этнических групп и рост доли казахского населения влияет на значения ИЭМ: если в большинстве городов Западного, Южного и Центрального Казахстана из-за увеличения доли казахов наблюдается снижение ИЭМ, то в некоторых городах Северного и

Восточного Казахстана выравнивание соотношения казахского и неказахского населения увеличивает значение ИЭМ (рис. 11).

Анализ динамики этнического состава населения городской местности Казахстана позволил выделить следующие тенденции:

- тенденция к моноэтничности городского населения;
- уменьшение числа «градообразующих» и «градоопределяющих» этносов в городах;
- расширение этнического ядра казахского населения;
- в большинстве городов областного подчинения (80%) отмечается снижение количественного значения этнического разнообразия;
- в некоторых городах Северного и Восточного Казахстана уменьшение доли русского населения приводит к увеличению количественного значения этнического разнообразия;
- в городской местности этническая мозаичность меняется быстрее чем в сельской.

5. Трансформация астионимов Казахстана характеризует изменения геокультурного пространства и служит маркером этнической трансформации городского расселения.

Анализ трансформации астионимов Казахстана с конца XIX по начало XXI вв. показал, что этот процесс характеризовался довольно высокими темпами, которые обуславливали, прежде всего, геополитические и социально-экономические изменения на территории республики. Особенно серьезная трансформация произошла в постсоветский период (рис. 12). Большая часть переименований постсоветского периода связана с десоветизацией, а, значит, в подавляющем большинстве случаев с дерусификацией геокультурного пространства.

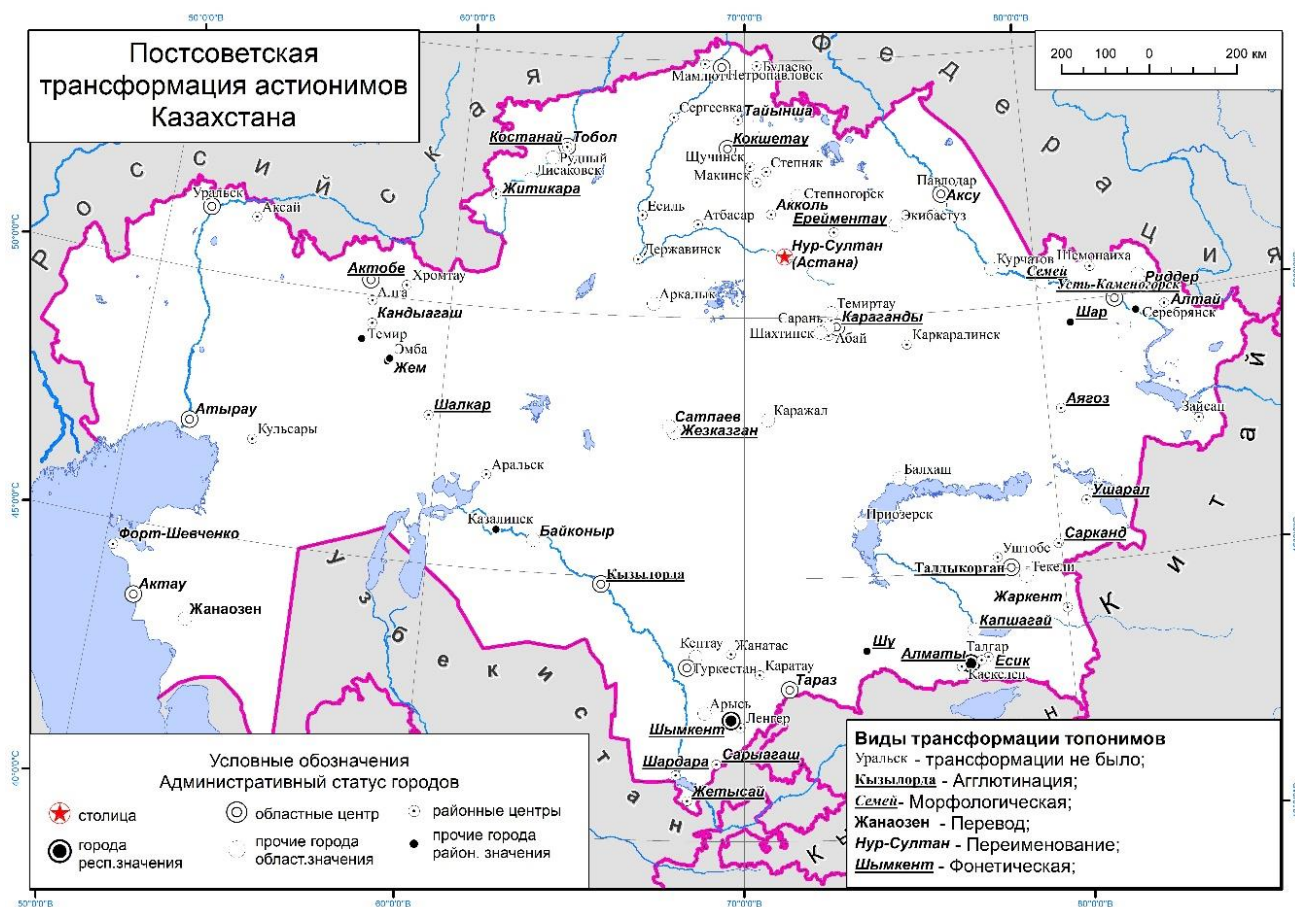


Рис. 12. Постсоветская трансформации астионимов Казахстана (на 2021 г.)

В государстве происходит расширение применения казахских топонимов. Переименования происходят по большей части «сверху», на основании принятых законов и нормативных актов. Среди выделенных нами условных классов топонимов наиболее

подверженными трансформации оказались «антропотопонимы», а наиболее устойчивыми – «гидронимы» и «оронимы». Элементы предыдущих топонимических и культурных пластов, в том числе условно названного нами «славянского», пока сохраняются, хотя и характеризуются сжатием. Ряд географических объектов сохраняют прежние названия. Однако существующая в настоящее время тенденция позволяет сделать вывод, что процесс может стать тотальным и необратимым.

ОСНОВНЫЕ ВЫВОДЫ

1. Трансформация городского расселения Казахстана, определяемая нами как вызванные кардинальными социально-экономическими преобразованиями общественного устройства страны необратимые изменения в территориальной и компонентной структуре городского расселения, отражает ее качественные изменения, т.е. носит эволюционный характер. Трансформация включает изменения территориальной и компонентной структуры городского расселения и протекает в ключе общемировых закономерностей развития урбанизации.

2. Формирование и развитие городского расселения Казахстана происходило в течение нескольких длительных историко-географических периодов. Сеть городов, каркас и узловые элементы городского расселения сформировались к концу советского периода. Вследствие двух сопряженных тенденций – центростремительной (развитие больших городов и городских агломераций) и линейностремительной (развитие магистралей и полимагистралей) – в основном сложился опорный каркас расселения, формирование которого определялось исторически сложившимися региональными особенностями территории. На его развитие повлияло прохождение ряда крупных магистралей, которые в основном и определили «каркасный» рисунок территории. На постсоветском этапе развития происходит переход от экстенсивной к интенсивной фазе урбанизации. Происходит перераспределение населения из малых и средних в более крупные города, а также изменение этнического состава городского населения. Эти тенденции отражают не только ее количественные, динамические, но и качественные изменения.

Трансформация городского расселения Казахстана происходит в соответствии с центрально-периферийной моделью организации пространства. Происходит разрежение сети городских поселений, снижение людности малых и средних городов, поляризация и периферизация расселения, расползание крупных городов, формирование субурбанизационного типа концентрации населения в агломерациях, в больших и крупных городах, с признаками ложной урбанизации.

3. Геодемографическая ситуация в городах Казахстана характеризуется значительными региональными различиями, обусловленными специализацией городов, их административным статусом и этническим составом населения. В регионах со значительным преобладанием казахов наблюдается рост городского населения как за счет естественного прироста, так и за счет миграций. Для регионов с преобладанием или значительной долей славянских этнических групп, характерно снижение численности и доли городского населения, что объясняется миграционной и естественной убылью. По большей части это средние и малые города с деградировавшей или не экспорториентированной экономической базой.

4. Изменения этнического состава населения городов Казахстана характеризуются тенденцией к моноэтничности, снижением доли русскоязычных этносов и соответствующее этим тенденциям уменьшение количества «градообразующих» и «градоопределяющих» этносов, наблюдается расширение этнического ядра казахского населения. При этом увеличение числа и доли казахов и пропорциональное снижение доли русских, сокращение диспропорции между казахским и иноэтничным населением в некоторых городах Северного и Восточного Казахстана приводит к увеличению количественного значения этнического разнообразия, но продолжение этой тенденции со временем приведет к снижению этнического разнообразия. Способствовать этому будет дальнейшая реализация и расширение программы переселения

населения из трудоизбыточных южных регионов в трудодефицитные северные и восточные регионы страны.

5. Рост доли казахов как основное направление постсоветского этапа этнической трансформации городского расселения привела к росту регионального самосознания, национальной и местной идентичности, к изменениям геокультурного пространства, выражаемым в том числе через трансформацию астионимов. Это обусловлено, прежде всего, геополитическими и социально-экономическими изменениями на территории республики. Изменения этнического состава населения, а также значимые социально-экономические и геополитические процессы определили глубину и направление трансформации топонимов. Большая часть переименований связана с десоветизацией, а, значит, в подавляющем большинстве случаев дерусификацией. Трансформация топонимического ландшафта служит маркером трансформации этнокультурного пространства и системы расселения, происходит почти на всех уровнях, от названия улиц до названия областей, и касается большого числа объектов. Существующая в настоящее время тенденция позволяет сделать вывод, что процесс может стать тотальным и необратимым.

Основное содержание диссертационного исследования отражено в следующих публикациях автора:

Статьи в рецензируемых изданиях, рекомендованных ВАК Министерства образования и науки Российской Федерации

1. Искалиев, Д. Ж. Городское расселение Казахстана: тенденции и факторы / Д. Ж. Искалиев // Наука. Инновации. Технологии. – 2017. – № 2. – С. 131–146. – 1,9 п.л.
2. Герасименко, Т. И. Процессы трансформации астионимов на географической карте Казахстана (конец XIX - начало XXI века) / Т. И. Герасименко, Д. Ж. Искалиев // Наука. Инновации. Технологии. – 2021. – № 3. – С. 23–42. – 2,5 п.л. / 1,25 п.л.
3. Искалиев, Д. Ж. Пространственная дифференциация социально-экономического развития Казахстана по оси «центр-периферия» / Д. Ж. Искалиев // Географический вестник = Geographical bulletin. – 2022. – № 3(62). – С.58 – 73. – 2,0 п.л.

Публикации в других изданиях:

4. Искалиев, Д. Ж. Применение центрографического метода при характеристике размещения населения Западно-Казахстанской области / Д. Ж. Искалиев, Г. А. Иголкин // Проблемы системного подхода в географических исследованиях: материалы международной научно-практической конференции «VI Жандаевские чтения». – Алматы: Қазақ университеті, 2011. – С. 182–189. – 1,0 п.л. / 0,5 п.л.
5. Искалиев, Д. Ж. Особенности современного размещения населения Западно-Казахстанской области / Д. Ж. Искалиев // Демографическая ситуация в Казахстане: состояние и перспективы: материалы международной научной конференции – Уральск, 2011. – С. 268–278. – 0,62 п.л.
6. Сдыков, М. Н. Социально-демографический атлас Западно-Казахстанской области / М. Н. Сдыков, А. В. Голубев, Т. А. Терещенко, Д. Ж. Искалиев – Уральск: Полиграфсервис, 2012. – 68 с. – 8,5 п.л. / 2,1 п.л.
7. Искалиев, Д. Ж. Применение геоинформационных технологий при построении карт плотности населения / Д. Ж. Искалиев // Геоинформационное картографирование в регионах России: материалы V Всероссийской научно-практической конференции. – Воронеж: Цифровая полиграфия, 2013. – С. 71–77. – 0,37 п.л.
8. Искалиев, Д. Ж. Географиялық ақпараттық жүйелерді қолдану негізінде Солтүстік Қазақстан экономикалық ауданындағы халықтың тағыздығы картасын жасау әдісі = Method

создания карты плотности населения Северо-Казахстанского экономического района на основе применения географических информационных систем / Д. Ж. Искалиев, Б. Е. Куаныш, А. А. Курманиязова, Н. Нурханкызы, Н. Р. Жанузакова // Реконфигурация системы расселения в постсоветском пространстве: роль агломераций: материалы международной научно-практической конференции. – Алматы: КазНУ им. Аль-Фараби, 2015. – С. 12–17. – 0,62 п.л. / 0,12 п.л.

9. Терещенко, Т. А. Историко-географические аспекты формирования и развития городов в Казахстане / Т. А. Терещенко, Д. Ж. Искалиев // Историческая география России: ретроспектива и современность комплексных региональных исследований (100-летие завершения публикации томов серии «Россия. Полное географическое описание нашего Отечества»). – Санкт-Петербург: ЛГУ им. А.С.Пушкина, 2015. – Ч. II – С. 81–84. – 0,21 п.л. / 0,10 п.л.

10. Герасименко, Т. И. Наследие Д. И. Менделеева и современные исследования системы расселения / Т. И. Герасименко, Т. А. Терещенко, Д. Ж. Искалиев // Внеэкономические факторы пространственного развития: сборник научных трудов / отв. редактор В.Н. Стрелецкий. – Москва: Эслан, 2015. – С. 56–65. – 0,5 п.л. / 0,16 п.л.

11. Терещенко, Т. А. Региональные особенности урбанизации в Западном Казахстане / Т. А. Терещенко, Д. Ж. Искалиев, М. М. Мурзатаева // Мозаика городских пространств: экономические, социальные, культурные и экологические процессы: сборник тезисов всероссийской научной конференции. – Москва: МГУ, 2015. – С. 61 – 66. – 0,62 п.л. / 0,21 п.л.

12. Терещенко, Т. А. Батыс Қазақстан облысы халқының географиясы: оқу құралы (География населения ЗКО: учебное пособие) / Т. А. Терещенко, Д. Ж. Искалиев. – Уральск, РИО ЗКГУ им. М.Утемисова, 2016. – 158 с. – 9,6 п.л. / 4,8 п.л.

13. Терещенко, Т. А. Опорный каркас городского расселения в Западном Казахстане / Т. А. Терещенко, М. М. Мурзатаева, Д. Ж. Искалиев // Вестник Тверского государственного университета. Серия: География и геоэкология. – Тверь: РИУ Твер. гос. университета, 2016. – № 2. – С. 109–119. – 1,25 п.л. / 0,41 п.л.

14. Искалиев, Д. Ж. История формирования и развития промышленности в г. Уральск / Д. Ж. Искалиев, Ж. М. Бисенова // Вестник Западно-Казахстанского государственного университета им. М.Утемисова. – Уральск: РИЦ ЗКГУ, 2016. – № 4(64). – С. 327–334. – 0,81 п.л. / 0,41 п.л.

15. Терещенко, Т. А. Современные тенденции в топонимии Западного Казахстана / Т. А. Терещенко, Д. Ж. Искалиев, М. А. Есмагамбетова // Природное и культурное наследие: междисциплинарные исследования, сохранение и развитие: коллективная монография по материалам IX Всероссийской научно-практической конференции с международным участием. – Санкт-Петербург, 2020. – С. 204–208. – 0,28 п.л. / 0,09 п.л.

16. Искалиев, Д. Ж. Тенденции развития городов Казахстана в постсоветский период / Д. Ж. Искалиев, Т. А. Терещенко // Многообразии городских миров: история, теория, практика: сборник научных трудов всероссийской научной конференции с международным участием, посвященной 90-летию со дня рождения профессора Е.Н. Перцика. – Москва, 2021. – С. 67–78. – 1,4 п.л. / 0,7 п.л.

17. Искалиев, Д. Ж. Основные тенденции этнической трансформации городского расселения Казахстана / Д. Ж. Искалиев, Т. И. Герасименко, Т. А. Терещенко // Город и люди: пространство и время: сборник статей международной конференции. – Москва: Геогр. ф-т МГУ, 2023. – С. 331–341. – 1,37 п.л. / 0,46 п.л.

Искалиев Динмухамед Жумабаевич
Трансформация городского расселения Казахстана

АВТОРЕФЕРАТ
диссертации на соискание ученой степени
кандидата географических наук

Подписано в печать: 31.03.2025 г.
Формат 60x90/16.
Бумага офсетная. Печать офсетная.
Усл. печ. л. 1,5. Тираж 100 экз.
Сверстано и отпечатано в Редакционно-издательском центре
Западно-Казахстанского университета им. М.Утемисова
г.Уральск, пр-т Н.Назарбаева, 162.
www.wku.edu.kz